

Zurigo, 28 febbraio 2020

## **Swiss Life: progressione del 15% del risultato delle commissioni e utile netto a quota 1,2 miliardi di franchi nel 2019**

- **Swiss Life prosegue nel suo andamento positivo: nel 2019 l'utile netto operativo rettificato è incrementato del 10% a 1,69 miliardi di franchi rispetto all'anno precedente; l'utile netto ha registrato un'espansione del 12%, passando a 1,20 miliardi di franchi.**
- **Il gruppo ha incassato proventi per commissioni e spese dell'ordine di 1,82 miliardi di franchi, evidenziando una crescita del 16% in valuta locale. Il risultato delle commissioni, pari a 553 milioni di franchi, ha superato del 15% il risultato dell'anno precedente.**
- **Negli affari con clienti terzi, Swiss Life Asset Managers ha registrato un afflusso di nuovi capitali netti pari a 8,92 miliardi di franchi. Le attività in gestione per clienti terzi si sono attestate a 83,0 miliardi di franchi (+17%) al 31 dicembre 2019.**
- **Il valore degli affari nuovi è lievitato da 386 milioni di franchi a 561 milioni di franchi (+45%). Il margine degli affari nuovi si è collocato all'1,9% (anno precedente: 2,6%).**
- **Swiss Life ha realizzato un rendimento del patrimonio netto rettificato pari al 10,8% (anno precedente: 9,6%).**
- **Il consiglio d'amministrazione propone all'assemblea generale un dividendo di 20.00 franchi (anno precedente: 16.50 franchi).**
- **Da marzo 2020 fino a maggio 2021 Swiss Life attuerà inoltre un nuovo programma di riscatto delle azioni dell'ammontare di 400 milioni di franchi.**

«Siamo procedendo bene con il programma aziendale "Swiss Life 2021": anche l'anno passato siamo riusciti a migliorare, in tutte le nostre direzioni strategiche, i risultati e la loro qualità. Motore trainante dell'aumento dell'utile netto operativo è stata, pertanto, la crescita del risultato delle commissioni. Al contempo, negli affari assicurativi abbiamo aumentato notevolmente il valore degli affari nuovi. L'incremento del trasferimento di disponibilità liquide alla holding ci permette di aumentare ulteriormente il dividendo. Da marzo 2020 fino a maggio 2021 attueremo inoltre un nuovo programma di riscatto delle azioni dell'ammontare di 400 milioni di franchi», afferma Patrick Frost, CEO del gruppo Swiss Life. «L'impennata eccezionalmente forte del volume dei premi registrata l'anno passato è dovuta a versamenti unici a seguito del ritiro di un concorrente

dal settore dell'assicurazione completa in Svizzera. Pertanto, per l'anno in corso prevediamo un calo della raccolta premi».

### **Aumento dell'utile netto operativo e dell'utile netto – crescita del risultato delle commissioni**

Nel 2019 Swiss Life ha registrato un incremento del 10% dell'utile netto operativo rettificato, posizionandosi a 1 687 milioni di franchi. L'utile netto è aumentato del 12%, passando da 1 080 milioni di franchi a 1 205 milioni di franchi. Esso contiene un fattore contabile straordinario positivo di 49 milioni di franchi legato alla concretizzazione della riforma fiscale svizzera in diversi Cantoni. Nel 2019 il risultato di risparmio si è attestato a 912 milioni di franchi (anno precedente: 880 milioni di franchi) e il risultato di rischio è salito da 404 milioni di franchi a 417 milioni di franchi. Per quanto riguarda il risultato delle commissioni, Swiss Life ha messo a segno un incremento del 15%, toccando i 553 milioni di franchi (anno precedente: 480 milioni di franchi).

Nell'attività assicurativa Swiss Life ha realizzato proventi diretti da investimenti pari a 4,44 miliardi di franchi (anno precedente: 4,41 miliardi di franchi). Il rendimento d'investimento diretto è sceso al 2,8% in seguito a investimenti medi più elevati (anno precedente: 2,9%). Il risultato d'investimento netto è calato di 41 milioni di franchi a 4,59 miliardi di franchi. Il rendimento d'investimento netto si collocava al 2,9% (anno precedente: 3,0%).

Nel mercato d'origine **Svizzera** Swiss Life ha realizzato un risultato di settore pari a 892 milioni di franchi (anno precedente: 865 milioni di franchi). Il risultato di risparmio è ammontato a 586 milioni di franchi. Il risultato di rischio è incrementato del 4% a 261 milioni di franchi e il risultato delle commissioni dell'11% a 20 milioni di franchi. In **Francia** il risultato di settore è salito del 3%, situandosi a 247 milioni di euro. Vi hanno contribuito il risultato di risparmio e il risultato di rischio, nella misura rispettivamente di 210 milioni di euro e di 97 milioni di euro. Il risultato delle commissioni è lievitato dell'11% a 75 milioni di euro. Swiss Life in **Germania** ha maturato un risultato di settore pari a 167 milioni di euro (anno precedente: 124 milioni di euro). Il risultato di risparmio, eccezionalmente elevato, ha apportato un contributo di 73 milioni di euro; il risultato di rischio si è attestato a 33 milioni di euro. Il risultato delle commissioni è progredito da 59 milioni di euro a 66 milioni di euro. Swiss Life **International** ha incrementato il risultato di settore da 58 milioni di euro a 73 milioni di euro. Il risultato di risparmio è ammontato a 10 milioni di euro e il risultato di rischio si è collocato a 11 milioni di euro. Il risultato delle commissioni è lievitato del 28% a 53 milioni di euro. **Swiss Life Asset Managers** ha realizzato un risultato di settore pari a 309 milioni di franchi, per una crescita del 14% rispetto all'anno precedente. Il contributo degli affari con clienti terzi è salito del 17% a 86 milioni di franchi a seguito dell'aumento delle attività in gestione e del miglioramento del rapporto costi / proventi.

## **Ulteriore crescita dei proventi per commissioni e spese – eccezionale andamento dei premi**

Nel 2019 il gruppo Swiss Life ha realizzato proventi per commissioni e spese pari a 1 820 milioni di franchi, per un incremento del 16% in valuta locale. La crescita è stata sostenuta anche da acquisizioni e da effetti di consolidamento. Complessivamente i contributi di Swiss Life Asset Managers sono saliti del 21%, quelli dei propri canali di consulenti del 19% e quelli dei prodotti e servizi propri e di terzi del 9%. Per il 2019 Swiss Life presenta una raccolta premi pari a 23,0 miliardi di franchi (anno precedente: 19,2 miliardi di franchi). L'impennata eccezionalmente forte è dovuta a versamenti unici a seguito del ritiro di un concorrente dal settore dell'assicurazione completa in Svizzera. Per il 2020 Swiss Life prevede un calo della raccolta premi. Le riserve tecniche a favore degli assicurati sono incrementate, in valuta locale, del 7%.

Swiss Life in **Svizzera** ha registrato una crescita dei proventi per commissioni e spese del 7% a 265 milioni di franchi. I premi incassati sono ammontati a 13,5 miliardi di franchi (anno precedente: 9,53 miliardi di franchi). **In Francia** i proventi per commissioni e spese sono lievitati del 9% a 293 milioni di euro e i premi incassati hanno registrato una crescita del 5%, posizionandosi a 5,30 miliardi di euro. I proventi per commissioni e spese di Swiss Life in **Germania** sono incrementati del 14% a 448 milioni di euro. I premi incassati si sono attestati a 1,24 miliardi di euro (+2%). Swiss Life **International** ha realizzato proventi per commissioni e spese pari a 282 milioni di euro; la crescita del 25% è stata sostenuta dall'acquisizione di Fincentrum. I premi incassati sono scesi del 3% a 2,07 miliardi di euro.

Le attività in gestione presso **Swiss Life Asset Managers** il 31 dicembre 2019 ammontavano complessivamente a 254,4 miliardi di franchi. Negli affari con clienti terzi Swiss Life Asset Managers ha realizzato afflussi di nuovi capitali netti pari a 8,92 miliardi di franchi (anno precedente: 8,39 miliardi di franchi). Le attività in gestione negli affari con clienti terzi a fine 2019 sono salite a 83,0 miliardi di franchi (+17% rispetto alla fine dell'anno precedente). I ricavi complessivi di Swiss Life Asset Managers sono lievitati del 16% a 853 milioni di franchi. Hanno qui fornito un contributo, nella misura di 476 milioni di franchi, gli affari con clienti terzi (anno precedente: 413 milioni di franchi). Oltre alla crescita operativa, hanno favorito questo risultato gli effetti di consolidamento e l'acquisizione di Beos.

## **“Swiss Life 2021” procede bene – aumento del valore degli affari nuovi**

Swiss Life ha compiuto ulteriori progressi nell'ambito del programma aziendale “Swiss Life 2021”. Il risultato delle commissioni, pari a 553 milioni di franchi, e il risultato di rischio, dell'ordine di 417 milioni di franchi, evidenziano che Swiss Life è sulla buona rotta in termini di obiettivi da raggiungere entro il 2021. Lo scorso anno il valore degli affari nuovi è aumentato da 386 milioni di franchi a 561 milioni di franchi (+45%); il margine degli affari nuovi si è attestato all'1,9% (anno precedente: 2,6%). Questi sviluppi negli affari nuovi sono legati alla domanda, eccezionalmente elevata, di soluzioni di assicurazione completa in Svizzera. Il tasso d'interesse

tecnico medio è sceso di 13 punti base, toccando l'1,12%. La quota d'efficienza nel ramo Vita ammontava a 41 punti base (anno precedente: 42 punti base) e la quota delle spese amministrative di distribuzione nei propri canali di consulenti era del 26% (anno precedente: 28%). Nel settore degli investimenti per clienti terzi il rapporto costi / proventi è migliorato posizionandosi all'84% (anno precedente: 91%). Il trasferimento di disponibilità liquide alla holding è aumentato dell'8% a 752 milioni di franchi. Nel 2019 Swiss Life ha realizzato un rendimento del patrimonio netto rettificato pari al 10,8% (medesimo periodo dell'anno precedente: 9,6%; patrimonio netto senza plusvalenze/minusvalenze non realizzate). Al 1° gennaio 2020 l'impresa, in base al modello normativo sulla solvibilità, prevede un quoziente SST leggermente superiore al 200%.

### **Aumento del dividendo a 20.00 franchi per azione – nuovo programma di riscatto delle azioni pari a 400 milioni di franchi**

Tenuto conto dell'andamento positivo degli affari, in occasione dell'assemblea generale del 28 aprile 2020 il consiglio d'amministrazione proporrà agli azionisti un aumento del dividendo a 20.00 franchi per azione (anno precedente: 16.50 franchi), di cui 5.00 franchi per azione vengono versati sotto forma di riduzione del valore nominale. La distribuzione del dividendo ordinario di 15.00 franchi per azione avverrà il 5 maggio 2020. Il rimborso del valore nominale di 5.00 franchi per azione verrà effettuato presumibilmente il 24 luglio 2020. La quota di distribuzione ammonta al 53%. Da marzo 2020 fino a maggio 2021 Swiss Life attuerà inoltre un nuovo programma di riscatto delle azioni dell'ammontare di 400 milioni di franchi.

### **Rielezione dei membri del consiglio d'amministrazione**

All'assemblea generale del 28 aprile 2020 tutti i membri del consiglio d'amministrazione si mettono a disposizione per la rielezione.

### **Conferenza telefonica per analisti e investitori**

Oggi alle ore 09.00 (CET) avrà luogo la conferenza telefonica in lingua inglese per analisti finanziari e investitori con Patrick Frost, Group CEO, e Matthias Aellig, Group CFO.

Numero di accesso Europa: +41 (0) 58 310 50 00

Numero di accesso UK: +44 (0) 207 107 06 13

Numero di accesso USA: +1 (1) 631 570 56 13

Sul sito web [www.swisslife.com](http://www.swisslife.com) è inoltre possibile accedere a un [audio webcast](#).

### **Conferenza stampa per gli operatori dei media**

Oggi alle ore 11.00 (CET) avrà luogo la conferenza stampa in lingua tedesca per gli operatori dei media con Patrick Frost, Group CEO, e Matthias Aellig, Group CFO. La conferenza stampa si terrà presso la sede centrale di Swiss Life, in General-Guisan-Quai 40, a Zurigo.

## Ulteriori informazioni

L'intera documentazione relativa al bilancio d'esercizio e il rapporto finanziario 2019 sono reperibili sul nostro sito [www.swisslife.com](http://www.swisslife.com).

## Informazioni

### Media Relations

Telefono +41 43 284 77 77  
[media.relations@swisslife.ch](mailto:media.relations@swisslife.ch)

### Investor Relations

Telefono +41 43 284 52 76  
[investor.relations@swisslife.ch](mailto:investor.relations@swisslife.ch)

[www.swisslife.com](http://www.swisslife.com)

### Seguiteci su Twitter

[@swisslife\\_group](https://twitter.com/swisslife_group)

## Ulteriori informazioni

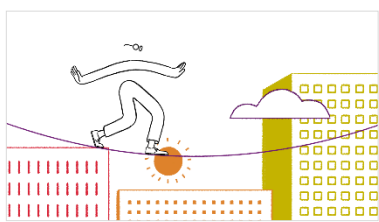
Trovate tutti i comunicati stampa all'indirizzo [swisslife.ch/comunicatistampa](http://swisslife.ch/comunicatistampa)

## Swiss Life

Il gruppo Swiss Life è un primario offerente di soluzioni previdenziali e finanziarie globali a livello europeo. Nei mercati principali Svizzera, Francia e Germania, Swiss Life, tramite i propri agenti nonché vari partner di vendita (broker e banche), offre alla sua clientela privata e aziendale una consulenza completa e individuale e un'ampia gamma di prodotti propri e di partner.

I consulenti di Swiss Life Select, Tecis, Horbach, Proventus, Fincentrum e Chase de Vere selezionano sul mercato i prodotti adeguati per i clienti, secondo l'approccio Best Select. Swiss Life Asset Managers offre a investitori istituzionali e privati accesso a soluzioni d'investimento e di gestione patrimoniale. Swiss Life assiste sia gruppi multinazionali, con soluzioni di previdenza a favore del personale, sia clienti privati benestanti, con prodotti di previdenza strutturati.

Swiss Life Holding SA, con sede a Zurigo, trae le sue origini dalla Società svizzera di Assicurazioni generali sulla vita dell'uomo fondata nel 1857. L'azione di Swiss Life Holding SA è quotata allo SIX Swiss Exchange (SLHN). Fanno parte del gruppo Swiss Life anche le controllate Livit, Corpus Sireo, Beos, Mayfair Capital e Fontavis. Il gruppo dà lavoro a circa 9300 collaboratori e dispone di una rete di vendita di circa 14 000 consulenti.



[Filmato su Swiss Life](#)

**Cautionary statement regarding forward-looking information**

This publication contains specific forward-looking statements, e.g. statements including terms like “believe”, “assume”, “expect” or similar expressions. Such forward-looking statements, by their nature, are subject to known and unknown risks, uncertainties and other important factors. These may result in a substantial divergence between the actual results, developments and expectations of Swiss Life and those explicitly or implicitly described in these forward-looking statements. Given these uncertainties, the reader is reminded that these statements are merely projections and should not be overvalued. Neither Swiss Life nor its Members of the Board of Directors, executive managers, managers, employees or external advisors nor any other person associated with Swiss Life or with any other relationship to the company makes any express or implied representation or warranty as to the correctness or completeness of the information contained in this publication. Swiss Life and the abovementioned persons shall not be liable under any circumstances for any direct or indirect loss resulting from the use of this information. Furthermore, Swiss Life undertakes no obligation to publicly update or change any of these forward-looking statements, or to adjust them to reflect new information, future events, developments or similar.