

Zurich, le 2 mars 2021

Swiss Life augmente son résultat lié aux frais et commissions de 11% – le bénéfice net recule de 13% à 1051 millions de francs

- Swiss Life présente pour 2020 un bénéfice d'exploitation corrigé de 1572 millions de francs, en baisse de 5% par rapport à l'exercice précédent.
- Le bénéfice net s'est monté à 1051 millions de francs (-13%). Le recul du résultat est pour l'essentiel dû à deux effets exceptionnels qui n'étaient pas liés à la pandémie. Swiss Life a ainsi réalisé un rendement des capitaux propres corrigé de 9,4% (exercice précédent : 10,8%).
- Le groupe a augmenté son résultat lié aux frais et commissions de 11%, à 601 millions de francs. Les revenus issus de frais et commissions se sont élevés à 1957 millions de francs en monnaie locale, une hausse de 11%.
- Dans les affaires TPAM, Swiss Life Asset Managers a enregistré un afflux de nouveaux capitaux nets de 7,5 milliards de francs ; les actifs sous gestion dans les affaires TPAM s'élevaient à 91,6 milliards de francs au 31 décembre 2020 (+10%).
- Le transfert de liquidités à la holding a pu être augmenté de 4%, à 784 millions de francs.
- Au 1^{er} janvier 2021, Swiss Life table sur un ratio SST d'environ 195%.
- Compte tenu du stade avancé des discussions avec le Department of Justice américain (DoJ) au sujet de l'ancien portefeuille avec des clients américains, Swiss Life constitue une provision de 70 millions de francs à la charge de l'exercice 2020.
- Le conseil d'administration propose à l'assemblée générale un relèvement du dividende de 20,00 francs à 21,00 francs par action.
- Swiss Life est sur la bonne voie avec son programme d'entreprise « Swiss Life 2021 » et confirme ses objectifs financiers.

« En cette année exceptionnelle en raison de la pandémie de Covid-19, nos collaborateurs et conseillers ont fait preuve d'un grand engagement, nous permettant ainsi de renforcer la proximité avec nos clients. Je me réjouis que notre ambitieux travail dans la gestion d'actifs et le conseil

financier nous ait permis de développer considérablement les activités reposant sur le versement de frais et de commissions », déclare Patrick Frost, CEO du groupe Swiss Life. « Nous avons ainsi compensé en partie les effets négatifs du Covid-19 et sommes en bonne voie pour réaliser tous nos objectifs durant la dernière année du programme d'entreprise "Swiss Life 2021". »

Augmentation du résultat lié aux frais et commissions – recul du bénéfice net

Le groupe Swiss Life a réalisé en 2020 un bénéfice d'exploitation corrigé de 1572 millions de francs, un recul de 5% par rapport à l'exercice précédent. Le bénéfice net a baissé de 13%, à 1051 millions de francs, soit 154 millions de francs de moins que durant l'exercice précédent. Ce recul est principalement dû à deux effets exceptionnels non liés à la pandémie : d'une part, une provision pour l'accord prochain avec le DoJ et, d'autre part, 49 millions de francs résultant d'un effet fiscal unique positif en 2019 dans le contexte de la réforme suisse de l'imposition des entreprises. En outre, les répercussions du Covid-19 sur les marchés financiers ont réduit le résultat d'épargne. Le résultat lié aux frais et commissions a progressé de 11% par rapport à la même période de l'exercice précédent, passant de 541 millions de francs à 601 millions de francs. Ce sont surtout Swiss Life Asset Managers et les organisations de conseil indépendantes en Allemagne qui ont contribué à ce résultat.

Swiss Life a réalisé en 2020 pour 4,04 milliards de francs de produits directs des placements (exercice précédent : 4,44 milliards de francs). Le rendement direct des placements a atteint 2,4% (exercice précédent : 2,8%). Le rendement net des placements s'est établi à 2,2% (exercice précédent : 2,9%). Ce recul est essentiellement dû à l'évolution des marchés financiers et des devises.

Swiss Life **Suisse** a réalisé un résultat sectoriel de 830 millions de francs. Ce recul de 7% est dû à un résultat d'épargne plus faible. Le résultat lié aux frais et commissions a livré une contribution de 26 millions de francs (exercice précédent : 20 millions de francs). En **France**, Swiss Life a réalisé un résultat sectoriel de 203 millions d'euros (exercice précédent : 247 millions d'euros). Le résultat lié aux frais et commissions a gagné 2% pour s'établir à 76 millions d'euros. Swiss Life **Allemagne** a pu maintenir son résultat sectoriel stable à 168 millions d'euros (exercice précédent : 167 millions d'euros) ; quant au résultat lié aux frais et commissions, la division a enregistré une hausse de 32% à 87 millions d'euros, de nouveau grâce à la croissance dans les canaux de conseil indépendants. Swiss Life **International** a réalisé un résultat sectoriel de 73 millions d'euros (exercice précédent : 73 millions d'euros). Le résultat lié aux frais et commissions y a contribué pour 48 millions d'euros (-11%). **Swiss Life Asset Managers** a réalisé un résultat sectoriel de 345 millions de francs, une hausse de 12%. Les affaires TPAM (Third-Party Asset Management) y ont contribué à hauteur de 137 millions de francs – une hausse de 60%.

La proximité avec les clients entraîne une croissance supplémentaire des revenus issus de frais et commissions

Dans un environnement exigeant, Swiss Life est parvenue à développer encore les activités reposant sur le versement de frais et de commissions : les revenus issus de frais et commissions ont gagné 11% en monnaie locale, à 1957 millions de francs. Au total, les canaux de conseil indépendants ont augmenté leurs contributions de 12%, Swiss Life Asset Managers de 8% et les contributions provenant des produits et services tiers et propres à l'entreprise ont enregistré une hausse de 7%.

Les recettes de primes se sont montées à 20,0 milliards de francs. Le recul de 12% et la normalisation qui en résulte sont imputables aux primes uniques exceptionnellement élevées que Swiss Life a pu enregistrer durant l'exercice précédent en raison du retrait d'un concurrent des activités d'assurance complète en Suisse.

Sur son marché d'origine, **la Suisse**, Swiss Life a réalisé des recettes de primes de 11,0 milliards de francs (exercice précédent : 13,5 milliards de francs). Ce recul de 18% est imputable à l'exercice précédent exceptionnellement élevé ; abstraction faite de cet effet extraordinaire, les recettes de primes en 2020 en Suisse ont été de 1% supérieures à celles de l'exercice précédent. Les revenus issus de frais et commissions ont progressé de 13%, à 298 millions de francs. En **France**, Swiss Life a enregistré une croissance des primes de 10%, à 5,9 milliards d'euros. Cette croissance est portée par l'assurance vie qui progresse de 14%, avec une part d'unités de compte nettement supérieure au marché (34%) qui atteint 57% (exercice précédent : 49%). Swiss Life France a augmenté ses revenus issus de frais et commissions de 8%, à 316 millions d'euros. En **Allemagne**, Swiss Life a réalisé des recettes de primes de 1,3 milliard d'euros, une hausse de 5%. Les revenus issus de frais et commissions ont progressé de 15%, à 515 millions d'euros. Swiss Life **International** a enregistré un recul des recettes de primes de 39%, à 1,3 milliard d'euros. Les revenus issus de frais et commissions se sont montés à 260 millions d'euros, 8% de moins que durant la même période de l'exercice précédent.

Dans les affaires TPAM, **Swiss Life Asset Managers** a enregistré un afflux de nouveaux capitaux nets de 7,5 milliards de francs. Fin 2020, les actifs sous gestion s'élevaient à 91,6 milliards de francs (fin 2019 : 83,0 milliards de francs). Les produits totaux de Swiss Life Asset Managers ont augmenté de 10%, à 936 millions de francs, dont 559 millions de francs proviennent des affaires TPAM, soit une hausse de 17% par rapport à l'exercice précédent.

« Swiss Life 2021 » en bonne voie

La marge des affaires nouvelles s'est établie à 2,6% (exercice précédent : 1,9%), soit nettement au-dessus de l'ambition de 1,5%. La valeur des affaires nouvelles a atteint 465 millions de francs

en 2020 (exercice précédent : 561 millions de francs). Ce recul est dû à la demande exceptionnellement forte en solutions d'assurance complète en Suisse au cours de la même période de l'exercice précédent. Le résultat de risque a pu être maintenu quasiment stable à 407 millions de francs (-1%). Le taux d'intérêt technique moyen a baissé de 7 points de base à 1,05% grâce aux renforcements des provisions et à un meilleur mix d'affaires en faveur des assurés. Le transfert de liquidités à la holding a pu être augmenté de 4%, à 784 millions de francs. En 2020, Swiss Life a dégagé un rendement sur les capitaux propres corrigés des plus et moins-values latentes de 9,4% (même période de l'exercice précédent : 10,8%). Swiss Life se situe ainsi dans la partie supérieure de son ambition de 8 à 10% issue du programme d'entreprise « Swiss Life 2021 ». Au 1^{er} janvier 2021, Swiss Life table sur un ratio SST d'environ 195% sur la base du modèle réglementaire de solvabilité. Le taux de solvabilité se situe ainsi légèrement au-dessus de l'ambition stratégique de 140 à 190%.

Provision de 70 millions de francs pour un accord prochain avec le DoJ

En septembre 2017, Swiss Life a fait savoir qu'elle était en discussions avec le Department of Justice américain (DoJ). Il s'agit ici de l'ancien portefeuille d'assurance avec des clients américains. Les discussions avec le DoJ en vue d'un accord sont à un stade bien avancé. Par conséquent, Swiss Life constitue une provision de 70 millions de francs à la charge de l'exercice 2020, sachant que les discussions ne sont pas encore terminées ; le montant définitif pourrait donc être un peu plus élevé. Même si Swiss Life ne peut pour l'heure fournir aucune indication quant à la date précise, elle s'attend toutefois à ce qu'un accord puisse être signé prochainement.

Augmentation du dividende à 21,00 francs – réélection des membres du conseil d'administration

Le conseil d'administration proposera aux actionnaires, lors de l'assemblée générale du 23 avril 2021, un relèvement du dividende de 5% pour l'exercice 2020, à 21,00 francs par action (exercice précédent : 20,00 francs). Le programme de rachat d'actions en cours, qui s'élève à 400 millions de francs au total, sera clôturé comme prévu d'ici mai 2021. A l'exception de Frank Schnewlin qui quitte ses fonctions en raison de la limite d'âge réglementaire, tous les membres du conseil d'administration se portent candidats à leur réélection lors de l'assemblée générale. Rolf Dörig, président du conseil d'administration : « Avec le départ de Frank Schnewlin, nous prenons congé d'un membre très apprécié du conseil d'administration qui, par sa grande expérience, son expertise exceptionnelle et son engagement infatigable, a fortement marqué notre groupe depuis 2009 en tant que vice-président. Nous lui adressons nos vifs remerciements et lui présentons nos meilleurs vœux pour son avenir personnel. »

Conférence téléphonique à l'intention des analystes et des investisseurs

Une conférence téléphonique en anglais aura lieu aujourd'hui à 9 heures (HEC) avec Patrick Frost, Group CEO, et Matthias Aellig, Group CFO, à l'intention des analystes financiers et des investisseurs.

Numéros d'accès :

Europe : +41 (0) 58 310 50 00
Royaume-Uni : +44 (0) 207 107 06 13
Etats-Unis : +1 (1) 631 570 56 13

Sur le site www.swisslife.com, un webcast audio est disponible pour la conférence.

Présentation virtuelle à l'intention des médias

Une vidéoconférence en allemand aura lieu aujourd'hui à 11 heures (HEC) avec Patrick Frost, Group CEO, et Matthias Aellig, Group CFO, à l'intention des médias. Les numéros d'accès ainsi que le lien pour participer à la vidéoconférence sont disponibles sur le site www.swisslife.com.

Informations complémentaires

Vous trouverez tous les documents relatifs aux états financiers ainsi que le rapport financier sur notre site www.swisslife.com.

Informations

Media Relations

Téléphone +41 43 284 77 77
media.relations@swisslife.ch

Investor Relations

Téléphone +41 43 284 52 76
investor.relations@swisslife.ch

www.swisslife.com

Suivez-nous sur Twitter

[@swisslife_group](https://twitter.com/swisslife_group)

Informations complémentaires

Vous trouverez tous les communiqués de presse à l'adresse swisslife.ch/communiques

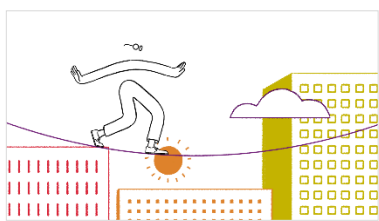
Swiss Life

Le groupe Swiss Life est l'un des leaders européens en termes de solutions complètes en prévoyance globale et en finances. Sur ses marchés clés, la Suisse, la France et l'Allemagne, Swiss Life propose aux particuliers et aux entreprises un conseil personnalisé et complet de même qu'un large choix de produits de

sa conception et de produits de ses partenaires via des agents appartenant à son réseau ou des partenaires de distribution tels que des courtiers et des banques.

Les conseillers Swiss Life Select, Tecis, Horbach, Proventus, Fincentrum et Chase de Vere choisissent les produits du marché adaptés à leurs clients selon l'approche « Best Select ». Swiss Life Asset Managers propose des solutions de placement et de gestion d'actifs aux investisseurs privés et institutionnels. Swiss Life offre également des solutions de prévoyance en faveur du personnel aux multinationales, et des produits de prévoyance structurés aux particuliers fortunés.

Swiss Life Holding SA, domiciliée à Zurich, trouve son origine dans la Caisse de Rentes Suisse (Schweizerische Rentenanstalt), fondée en 1857. L'action de Swiss Life Holding SA est cotée à la bourse suisse SIX Swiss Exchange (SLHN). Le groupe Swiss Life détient également les filiales Livit, Corpus Sireo, Beos, Mayfair Capital et Fontavis. Il emploie environ 9800 collaborateurs et dispose d'un réseau de conseillers d'environ 15 800 conseillers.



[Film d'entreprise de Swiss Life](#)

Cautionary statement regarding forward-looking information

This publication contains specific forward-looking statements, e.g. statements including terms like “believe”, “assume”, “expect” or similar expressions. Such forward-looking statements, by their nature, are subject to known and unknown risks, uncertainties and other important factors. These may result in a substantial divergence between the actual results, developments and expectations of Swiss Life and those explicitly or implicitly described in these forward-looking statements. Given these uncertainties, the reader is reminded that these statements are merely projections and should not be overvalued. Neither Swiss Life nor its Members of the Board of Directors, executive managers, managers, employees or external advisors nor any other person associated with Swiss Life or with any other relationship to the company makes any express or implied representation or warranty as to the correctness or completeness of the information contained in this publication. Swiss Life and the abovementioned persons shall not be liable under any circumstances for any direct or indirect loss resulting from the use of this information. Furthermore, Swiss Life undertakes no obligation to publicly update or change any of these forward-looking statements, or to adjust them to reflect new information, future events, developments or similar.