

Zurich, le 1<sup>er</sup> mars 2022

Annonce événementielle au sens de l'art. 53 RC

## **En 2021, Swiss Life augmente son bénéfice net de 20% à 1257 millions de francs – le résultat lié aux frais et commissions progresse à 699 millions de francs**

**Swiss Life a réalisé un solide résultat annuel 2021 :**

- **Bénéfice d'exploitation corrigé : 1811 millions de francs (+15%)**
- **Bénéfice net : 1257 millions de francs (+20%)**
- **Rendement des capitaux propres corrigé : 11,0% (exercice précédent : 9,4%)**
- **Revenus issus de frais et commissions : 2296 millions de francs (exercice précédent : 1957 millions de francs)**
- **Résultat lié aux frais et commissions : 699 millions de francs (+16%)**
- **Recettes de primes : 20,2 milliards de francs (exercice précédent : 20,0 milliards de francs)**
- **Produits directs des placements : 4,02 milliards de francs (exercice précédent : 4,04 milliards de francs) ; rendement direct des placements : 2,3% (exercice précédent : 2,4%) ; rendement net des placements : 2,9% (exercice précédent : 2,2%)**
- **Afflux de nouveaux capitaux nets de Swiss Life Asset Managers dans les affaires TPAM : 9,4 milliards de francs ; actifs sous gestion dans les affaires TPAM à fin 2021 : 102,8 milliards de francs (+12%)**
- **Valeur des affaires nouvelles : 482 millions de francs (+4%) ; marge des affaires nouvelles : 2,9% (exercice précédent : 2,6%)**
- **Ratio SST au 1<sup>er</sup> janvier 2022 : environ 220% (exercice précédent : 197%)**
- **Transfert de liquidités à la holding : 834 millions de francs (+6%)**
- **Le conseil d'administration propose à l'assemblée générale un dividende de 25,00 francs par action (exercice précédent : 21,00 francs).**
- **Dans le cadre de son programme d'entreprise « Swiss Life 2021 », Swiss Life a atteint ou dépassé tous ses objectifs financiers.**

« Je suis très heureux de ce résultat solide. Grâce au grand engagement de nos collaboratrices et collaborateurs et de nos conseillères et conseillers ainsi qu'à la confiance de nos clientes et clients, nous avons obtenu le meilleur résultat opérationnel de toute l'histoire de Swiss Life », déclare Patrick Frost, CEO du groupe Swiss Life. « Avec " Swiss Life 2021 ", nous avons mené à terme pour la quatrième fois consécutive un programme d'entreprise de manière extrêmement réussie. Nous avons pu dépasser la plupart de nos objectifs financiers. Nous ne nous sommes pas laissé dérouter par les défis liés à la pandémie et nous sommes considérablement améliorés, par rapport à 2019 également. Nous sommes ainsi en excellente position pour poursuivre avec succès le développement de notre entreprise avec le nouveau programme " Swiss Life 2024 " également. »

Dans le cadre du programme de rachat d'actions d'un milliard de francs annoncé fin novembre 2021 lors de la Journée des investisseurs, Swiss Life a racheté, entre début décembre 2021 et fin février 2022, des actions pour un montant d'environ 150 millions de francs.

### **Augmentation du bénéfice d'exploitation et du bénéfice net – hausse du résultat lié aux frais et commissions dans toutes les divisions**

En 2021, le groupe Swiss Life a réalisé un bénéfice d'exploitation corrigé de 1811 millions de francs. Cela correspond à une hausse de 15% par rapport à l'exercice précédent. Le bénéfice net a progressé de 20%, à 1257 millions de francs. Le résultat d'épargne a pu être nettement augmenté à 905 millions de francs (exercice précédent : 789 millions de francs) et le résultat de risque a atteint 419 millions de francs (exercice précédent : 409 millions de francs). Swiss Life enregistre une croissance de son résultat lié aux frais et commissions de 16% en monnaie locale, à 699 millions de francs. Tant les segments d'assurance que Swiss Life Asset Managers ont accru leur résultat lié aux frais et commissions.

En 2021, Swiss Life **Suisse** a réalisé un résultat sectoriel de 897 millions de francs (exercice précédent : 830 millions de francs). Le résultat d'épargne a pu être nettement augmenté à 552 millions de francs (exercice précédent : 515 millions de francs). Le résultat de risque s'est monté à 273 millions de francs et le résultat lié aux frais et commissions a progressé de 11%, à 28 millions de francs. En **France**, Swiss Life a réalisé un résultat sectoriel de 265 millions d'euros, en croissance de 31% (exercice précédent : 203 millions d'euros). Le résultat d'épargne est passé de 182 millions d'euros à 224 millions d'euros et le résultat de risque atteint 89 millions d'euros. Le résultat lié aux frais et commissions a gagné 35%, pour s'établir à 103 millions d'euros. Swiss Life **Allemagne** a augmenté son résultat sectoriel de 36%, à 228 millions d'euros (exercice précédent : 168 millions d'euros). Le résultat d'épargne exceptionnellement élevé a contribué à hauteur de 91 millions d'euros (exercice précédent : 60 millions d'euros), le résultat de risque s'est monté à 33 millions d'euros. La division a réalisé une augmentation de 21% du résultat lié aux frais et

commissions, à 104 millions d'euros. Swiss Life **International** a réalisé un résultat sectoriel de 87 millions d'euros, une hausse de 18% par rapport à l'exercice précédent. Le résultat d'épargne s'est monté à 11 millions d'euros et le résultat de risque a atteint 12 millions d'euros. Le résultat lié aux frais et commissions a gagné 36% pour s'établir à 65 millions d'euros. **Swiss Life Asset Managers** a réalisé un résultat sectoriel de 374 millions de francs (exercice précédent : 345 millions de francs). Les affaires pour le compte de tiers y ont contribué à hauteur de 159 millions de francs, soit 16% de plus que lors de l'exercice précédent.

En 2021, Swiss Life a réalisé des produits directs des placements de 4,02 milliards de francs (exercice précédent : 4,04 milliards de francs). Le rendement direct des placements s'est établi à 2,3% (exercice précédent : 2,4%) et le rendement net des placements a atteint 2,9% (exercice précédent : 2,2%).

### **Poursuite de la croissance des revenus issus de frais et commissions**

En 2021, Swiss Life est parvenue à développer encore les activités reposant sur le versement de frais et de commissions : les revenus issus de frais et commissions ont gagné 16% en monnaie locale, s'établissant à 2296 millions de francs. Toutes les divisions ont augmenté leur contribution. Au total, les contributions des produits et services tiers et propres à l'entreprise ont augmenté de 19%, celles des canaux de conseil indépendants, de 18%, et celles de Swiss Life Asset Managers, de 6%.

En 2021, les recettes de primes se sont montées à 20,2 milliards de francs, soit à peu près au niveau de l'exercice précédent en monnaie locale (20,0 milliards de francs).

Sur son marché d'origine, **la Suisse**, Swiss Life a réalisé des recettes de primes de 9,9 milliards de francs (exercice précédent : 11,0 milliards de francs). Le recul est principalement dû aux primes uniques plus faibles dans les affaires d'assurance complète. Les affaires semi-autonomes, qui ne sont pour la plus grande partie pas représentées dans les recettes de primes, ont en revanche pu être développées à 5,6 milliards de francs d'actifs sous gestion (fin 2020 : 4,8 milliards de francs). Les revenus issus de frais et commissions ont progressé de 11%, à 330 millions de francs. En **France**, Swiss Life a enregistré une croissance des primes de 21%, à 7,1 milliards d'euros (exercice précédent : 5,9 milliards d'euros). Cette croissance est portée par l'assurance vie qui progresse de 26%, avec une part d'unités de compte toujours nettement supérieure au marché (39%) qui atteint 58%. Swiss Life France a augmenté ses revenus issus de frais et commissions de 21%, à 383 millions d'euros. Swiss Life **Allemagne** a généré des recettes de primes de 1,3 milliard d'euros, soit 4% de plus que lors de l'exercice précédent. Grâce à la croissance dans les canaux de conseil indépendants, les revenus issus de frais et commissions ont pu être augmentés de 25%, à 645 millions d'euros. Swiss Life **International** a enregistré des recettes de

primes de 1,1 milliard d'euros, soit un recul de 12%. Les revenus issus de frais et commissions ont augmenté de 20%, à 312 millions d'euros.

**Swiss Life Asset Managers** a augmenté ses produits totaux de 9% à 1,0 milliard de francs (exercice précédent : 936 millions de francs), dont 631 millions de francs proviennent des affaires TPAM, soit une hausse de 13% par rapport à l'exercice précédent. L'afflux de nouveaux capitaux nets dans les affaires TPAM s'est monté à 9,4 milliards de francs en 2021 (2020 : 7,5 milliards de francs). Fin décembre 2021, les actifs sous gestion dans les affaires TPAM s'élevaient à 102,8 milliards de francs (fin 2020 : 91,6 milliards de francs).

### **« Swiss Life 2021 » mené à terme de manière extrêmement réussie**

Pour la quatrième fois consécutive, Swiss Life a clôturé avec succès un programme d'entreprise. La plupart des objectifs financiers ont pu être dépassés :

- Avec 699 millions de francs, le résultat lié aux frais et commissions a nettement dépassé l'objectif de 600-650 millions de francs.
- A 419 millions de francs, le résultat de risque s'est établi dans la fourchette visée de 400-450 millions de francs.
- La valeur cumulée des affaires nouvelles pour les années 2019 à 2021 s'est élevée à 1,5 milliard de francs (objectif 2021 : > 1,2 milliard de francs) ; la marge des affaires nouvelles s'est établie à 2,9% en 2021, soit nettement au-dessus de l'ambition de 1,5%.
- Grâce à une discipline constante en matière de coûts, Swiss Life a également pu atteindre ses objectifs d'efficience : dans l'assurance vie, le taux d'efficience a atteint 39 points de base (objectif : < 40 points de base), le taux des coûts administratifs de distribution dans les canaux de conseil indépendants, 22% (objectif : < 25%) et dans les affaires pour le compte de tiers, le rapport coûts/bénéfices s'est monté à 82% (après correction des effets exceptionnels : 76% ; objectif : ~75%).
- Au 1<sup>er</sup> janvier 2022, Swiss Life table sur un ratio SST d'environ 220% sur la base du modèle réglementaire de solvabilité. Le taux de solvabilité se situe ainsi au-dessus de l'ambition stratégique de 140-190%.
- Le transfert de liquidités a atteint 2,37 milliards de francs en cumulé sur les trois années de « Swiss Life 2021 » (objectif : 2-2,25 milliards de francs).
- La quote-part de distribution des dividendes pour l'exercice 2021 s'établit à 61%, soit au-dessus de la fourchette visée de 50-60%.
- Pendant la durée du programme d'entreprise, Swiss Life a réalisé deux programmes de rachat d'actions d'un montant total de 1,4 milliard de francs.
- En 2021, Swiss Life affiche un rendement des capitaux propres corrigé de 11,0% (exercice précédent : 9,4% ; capitaux propres sans plus et moins-values latentes) et dépasse ainsi l'ambition de 8-10% fixée dans le programme d'entreprise « Swiss Life 2021 ».

## **Propositions à l'assemblée générale**

Lors de l'assemblée générale du 22 avril 2022, le conseil d'administration proposera aux actionnaires un dividende de 25,00 francs par action (exercice précédent : 21,00 francs). La distribution du dividende aura lieu le 28 avril 2022. Tous les membres du conseil d'administration se portent candidats à leur réélection. Prof. Dr. Dr. h.c. Monika Büttler (1961), professeure honoraire à l'Université de Saint-Gall, est proposée aux actionnaires comme nouveau membre du conseil d'administration. Avec Monika Büttler, Swiss Life gagne pour son conseil d'administration une économiste de renom et grande spécialiste de la place économique suisse.

## **Conférence téléphonique à l'intention des analystes et des investisseurs**

Une conférence téléphonique en anglais aura lieu aujourd'hui à 9 heures (HEC) avec Patrick Frost, Group CEO, et Matthias Aellig, Group CFO, à l'intention des analystes financiers et des investisseurs.

Numéros d'accès :

Europe : +41 (0) 58 310 50 00  
Royaume-Uni : +44 (0) 207 107 06 13  
Etats-Unis : +1 (1) 631 570 56 13

Sur le site [www.swisslife.com](http://www.swisslife.com), un webcast audio est disponible pour la conférence.

## **Présentation virtuelle à l'intention des médias**

Une vidéoconférence en allemand aura lieu aujourd'hui à 11 heures (HEC) avec Patrick Frost, Group CEO, et Matthias Aellig, Group CFO, à l'intention des médias. Les numéros d'accès ainsi que le lien pour participer à la vidéoconférence sont disponibles sur le site [www.swisslife.com](http://www.swisslife.com).

## **Informations complémentaires**

Vous trouverez tous les documents relatifs aux états financiers ainsi que le rapport financier sur notre site Internet [www.swisslife.com](http://www.swisslife.com).

## **Informations**

### **Media Relations**

Téléphone +41 43 284 77 77  
[media.relations@swisslife.ch](mailto:media.relations@swisslife.ch)

### **Investor Relations**

Téléphone +41 43 284 52 76  
[investor.relations@swisslife.ch](mailto:investor.relations@swisslife.ch)

[www.swisslife.com](http://www.swisslife.com)

## Suivez-nous sur Twitter

[@swisslife\\_group](https://twitter.com/swisslife_group)

## Informations complémentaires

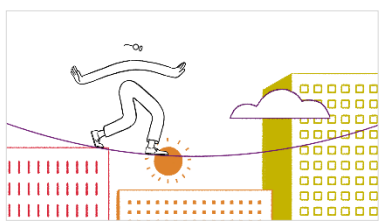
Vous trouverez tous les communiqués de presse à l'adresse [swisslife.ch/communiques](https://www.swisslife.ch/communiques)

## Swiss Life

Le groupe Swiss Life est l'un des leaders européens en termes de solutions complètes en prévoyance globale et en finances. Sur ses marchés clés, la Suisse, la France et l'Allemagne, Swiss Life propose aux particuliers et aux entreprises un conseil personnalisé et complet de même qu'un large choix de produits de sa conception et de produits de ses partenaires via des agents appartenant à son réseau ou des partenaires de distribution tels que des courtiers et des banques.

Les conseillers Swiss Life Select, Tecis, Horbach, Proventus, Fincentrum et Chase de Vere choisissent les produits du marché adaptés à leurs clients selon l'approche « Best Select ». Swiss Life Asset Managers propose des solutions de placement et de gestion d'actifs aux investisseurs privés et institutionnels. Swiss Life offre également des solutions de prévoyance en faveur du personnel aux multinationales, et des produits de prévoyance structurés aux particuliers fortunés.

Swiss Life Holding SA, domiciliée à Zurich, trouve son origine dans la Caisse de Rentes Suisse (Schweizerische Rentenanstalt), fondée en 1857. L'action de Swiss Life Holding SA est cotée à la bourse suisse SIX Swiss Exchange (SLHN). Le groupe Swiss Life détient également diverses filiales. Il emploie environ 10 000 collaborateurs et dispose d'un réseau de distribution de plus de 17 000 conseillers.



[Film d'entreprise de Swiss Life](#)

## Cautionary statement regarding forward-looking information

This publication contains specific forward-looking statements, e.g. statements including terms like “believe”, “assume”, “expect” or similar expressions. Such forward-looking statements, by their nature, are subject to known and unknown risks, uncertainties and other important factors. These may result in a substantial divergence between the actual results, developments and expectations of Swiss Life and those explicitly or implicitly described in these forward-looking statements. Given these uncertainties, the reader is reminded that these statements are merely projections and should not be overvalued. Neither Swiss Life nor its Members of the Board of Directors, executive managers, managers, employees or external advisors nor any other person associated with Swiss Life or with any other relationship to the company makes any express or implied representation or warranty as to the correctness or completeness of the information contained in this publication. Swiss Life and the abovementioned persons shall not be liable under any circumstances for any direct or indirect loss resulting from the use of this information. Furthermore, Swiss Life undertakes no obligation to publicly update or change any of these forward-looking statements, or to adjust them to reflect new information, future events, developments or similar.