

Zurigo, 1° marzo 2022

Comunicato ad hoc ai sensi dell'art. 53 del regolamento di quotazione

Nel 2021 Swiss Life incrementa l'utile netto del 20% a 1 257 milioni di franchi – il risultato delle commissioni aumenta a 699 milioni di franchi

Swiss Life ha messo a segno un solido risultato annuale 2021:

- **Utile netto operativo rettificato: 1 811 milioni di franchi (+15%)**
- **Utile netto: 1 257 milioni di franchi (+20%)**
- **Rendimento del patrimonio netto rettificato: 11,0% (anno precedente: 9,4%)**
- **Proventi per commissioni e spese: 2 296 milioni di franchi (anno precedente: 1 957 milioni di franchi)**
- **Risultato delle commissioni: 699 milioni di franchi (+16%)**
- **Premi incassati: 20,2 miliardi di franchi (anno precedente: 20,0 miliardi di franchi)**
- **Proventi diretti da investimenti: 4,02 miliardi di franchi (anno precedente: 4,04 miliardi di franchi); rendimento d'investimento diretto: 2,3% (anno precedente: 2,4%); rendimento d'investimento netto: 2,9% (anno precedente: 2,2%)**
- **Afflusso di nuovi capitali netti di Swiss Life Asset Managers negli affari TPAM: 9,4 miliardi di franchi; attività in gestione negli affari TPAM a fine 2021: 102,8 miliardi di franchi (+12%)**
- **Valore degli affari nuovi: 482 milioni di franchi (+4%); margine degli affari nuovi: 2,9% (anno precedente: 2,6%)**
- **Quoziente SST al 1° gennaio 2022: 220% circa (anno precedente: 197%)**
- **Trasferimento di disponibilità liquide alla holding: 834 milioni di franchi (+6%)**
- **Il consiglio d'amministrazione propone all'assemblea generale un dividendo di 25.00 franchi per azione (anno precedente: 21.00 franchi).**
- **Nell'ambito del programma aziendale "Swiss Life 2021", Swiss Life ha raggiunto o superato tutti gli obiettivi finanziari.**

«Sono molto felice di questo solido risultato. Grazie al grande impegno del nostro personale, delle nostre consulenti e dei nostri consulenti nonché alla fiducia della nostra clientela, abbiamo raggiunto il miglior risultato operativo della storia di Swiss Life», afferma Patrick Frost, CEO del gruppo Swiss Life. «Con “Swiss Life 2021” abbiamo portato a termine con enorme successo un programma aziendale per la quarta volta consecutiva. Siamo riusciti a superare la maggior parte dei nostri obiettivi finanziari. Le sfide legate alla pandemia non ci hanno portato fuori rotta e abbiamo fatto notevoli progressi anche rispetto al 2019. Ci troviamo dunque in un’eccellente posizione di partenza per continuare a sviluppare con successo la nostra impresa anche con il nuovo programma “Swiss Life 2024”».

Nell’ambito del programma di riscatto delle azioni dell’ammontare di 1 miliardo di franchi annunciato alla Giornata degli investitori a fine novembre 2021, nel periodo da inizio dicembre 2021 a fine febbraio 2022 Swiss Life ha riscattato azioni per un ammontare di circa 150 milioni di franchi.

Aumento dell’utile netto operativo e dell’utile netto – crescita del risultato delle commissioni in tutte le divisioni

Nel 2021 il gruppo Swiss Life ha conseguito un utile netto operativo rettificato pari a 1 811 milioni di franchi, una crescita del 15% rispetto all’anno precedente. L’utile netto è aumentato del 20%, attestandosi a 1 257 milioni di franchi. Il risultato di risparmio è nettamente aumentato raggiungendo i 905 milioni di franchi (anno precedente: 789 milioni di franchi) e il risultato di rischio si è attestato a 419 milioni di franchi (anno precedente: 409 milioni di franchi). Il risultato delle commissioni ha registrato una crescita del 16% in valuta locale, passando a 699 milioni di franchi. Sia i segmenti assicurativi che Swiss Life Asset Managers hanno aumentato il proprio risultato delle commissioni.

Nel 2021 Swiss Life **Svizzera** ha ottenuto un risultato di settore pari a 897 milioni di franchi (anno precedente: 830 milioni di franchi). Il risultato di risparmio è nettamente aumentato raggiungendo i 552 milioni di franchi (anno precedente: 515 milioni di franchi). Il risultato di rischio si è attestato a 273 milioni di franchi e il risultato delle commissioni è incrementato dell’11% a 28 milioni di franchi. In **Francia** Swiss Life ha registrato un risultato di settore pari a 265 milioni di euro, ovvero una progressione del 31% (anno precedente: 203 milioni di euro). Il risultato di risparmio è salito da 182 milioni di euro a 224 milioni di euro e il risultato di rischio ha fornito un contributo di 89 milioni di euro. La divisione è riuscita ad ampliare del 35% il risultato delle commissioni, portandolo a 103 milioni di euro. Swiss Life **Germania** ha aumentato del 36% il risultato di settore a 228 milioni di euro (anno precedente: 168 milioni di euro). Il risultato di risparmio, eccezionalmente elevato, ha apportato un contributo di 91 milioni di euro (anno precedente: 60 milioni di euro); il risultato di rischio si è attestato a 33 milioni di euro. Per quanto riguarda il risultato delle commissioni, la

divisione ha conseguito una crescita del 21%, toccando i 104 milioni di euro. Swiss Life **International** ha raggiunto un risultato di settore pari a 87 milioni di euro, ovvero un'espansione del 18% rispetto all'anno precedente. Il risultato di risparmio è ammontato a 11 milioni di euro e il risultato di rischio si è attestato a 12 milioni di euro. Il risultato delle commissioni è lievitato del 36% a 65 milioni di euro. **Swiss Life Asset Managers** ha maturato un risultato di settore pari a 374 milioni di franchi (anno precedente: 345 milioni di franchi). Gli affari con clienti terzi vi hanno contribuito nella misura di 159 milioni di franchi, il 16% in più rispetto all'anno precedente.

Nel 2021 Swiss Life ha realizzato proventi diretti da investimenti pari a 4,02 miliardi di franchi (anno precedente: 4,04 miliardi di franchi). Il rendimento d'investimento diretto si è assestato al 2,3% (anno precedente: 2,4%) e il rendimento d'investimento netto si è collocato al 2,9% (anno precedente: 2,2%).

Ulteriore crescita dei proventi per commissioni e spese

Swiss Life nel 2021 ha ulteriormente incrementato le operazioni che generano tasse e commissioni: i proventi per commissioni e spese sono saliti, in valuta locale, del 16% attestandosi a 2 296 milioni di franchi. Tutte le divisioni sono riuscite ad aumentare il proprio contributo. Nell'insieme i contributi dei prodotti e servizi propri e di terzi sono aumentati del 19%, quelli dei propri canali di consulenti del 18% e quelli di Swiss Life Asset Managers del 6%.

I premi incassati nel 2021 sono ammontati a 20,2 miliardi di franchi e si collocano, in valuta locale, pressoché al livello dell'anno precedente (20,0 miliardi di franchi).

Sul suo mercato d'origine, la **Svizzera**, Swiss Life ha incassato premi pari a 9,9 miliardi di franchi (anno precedente: 11,0 miliardi di franchi). Il calo è dovuto principalmente alla riduzione dei premi unici nel settore dell'assicurazione completa. Per contro, gli affari semiautonomi, la maggior parte dei quali non figura nella raccolta premi, sono stati ampliati a 5,6 miliardi di franchi di attività in gestione (fine 2020: 4,8 miliardi di franchi). I proventi per commissioni e spese sono cresciuti dell'11% a 330 milioni di franchi. In **Francia**, Swiss Life ha registrato una crescita dei premi del 21%, posizionandosi a 7,1 miliardi di euro (anno precedente: 5,9 miliardi di euro). Nel ramo Vita i premi sono aumentati del 26% e la quota di soluzioni vincolate a partecipazioni, pari al 58%, si è mantenuta a un livello nettamente superiore rispetto al mercato (39%). Nelle operazioni che generano tasse e commissioni, i proventi sono saliti del 21% a 383 milioni di euro. Swiss Life in **Germania** ha incassato 1,3 miliardi di euro di premi, ovvero il 4% in più rispetto all'anno precedente. Grazie alla crescita registrata dai propri canali di consulenti, i proventi per commissioni e spese sono incrementati del 25%, collocandosi a 645 milioni di euro. Per Swiss Life **International** i premi incassati hanno toccato gli 1,1 miliardi di euro, pari a un calo del 12%. I proventi per commissioni e spese sono saliti del 20% a 312 milioni di euro.

Swiss Life Asset Managers ha incrementato i ricavi complessivi del 9% a 1,0 miliardi di franchi (anno precedente: 936 milioni di franchi), di cui 631 milioni di franchi provengono dagli affari TPAM, per un aumento del 13% rispetto all'anno precedente. L'afflusso di nuovi capitali netti negli affari TPAM si è attestato nel 2021 a 9,4 miliardi di franchi (2020: 7,5 miliardi di franchi). Le attività in gestione negli affari TPAM a fine dicembre 2021 si sono collocate a 102,8 miliardi di franchi (fine 2020: 91,6 miliardi di franchi).

“Swiss Life 2021” portato a termine con enorme successo

Per la quarta volta consecutiva Swiss Life ha concluso con successo un programma aziendale. Gli obiettivi finanziari sono stati per la maggior parte superati:

- Il risultato delle commissioni, pari a 699 milioni di franchi, ha nettamente superato l'obiettivo, che era compreso tra i 600 e i 650 milioni di franchi.
- Il risultato di rischio, pari a 419 milioni di franchi, si colloca nella fascia obiettivo oscillante fra 400 e 450 milioni di franchi.
- Il valore degli affari nuovi cumulato per gli anni dal 2019 al 2021 è ammontato a 1,5 miliardi di franchi (obiettivo 2021: > 1,2 miliardi di franchi); nel 2021 il margine degli affari nuovi si è attestato al 2,9%, quindi a una quota nettamente superiore all'ambizione dell'1,5%.
- La persistente disciplina dei costi ha permesso a Swiss Life di raggiungere anche gli obiettivi di efficienza. Nel ramo Vita la quota d'efficienza si è attestata a 39 punti base (obiettivo: < 40 punti base), la quota delle spese amministrative di distribuzione nei propri canali di consulenti al 22% (obiettivo: < 25%) e nel settore degli investimenti per clienti terzi il rapporto costi / proventi si è attestato all'82% (rettificato di fattori straordinari: 76%; obiettivo: ~75%).
- Al 1° gennaio 2022 Swiss Life, in base al modello normativo sulla solvibilità, prevede un quoziente SST pari al 220% circa. Pertanto, la quota di solvibilità si colloca al di sopra dell'ambizione strategica, compresa fra il 140 e il 190%.
- Il trasferimento di disponibilità liquide sui tre anni di “Swiss Life 2021” ha raggiunto complessivamente 2,37 miliardi di franchi (obiettivo: 2-2,25 miliardi di franchi).
- La quota di distribuzione dei dividendi per l'esercizio 2021 si attesta al 61%, ovvero al di sopra della fascia obiettivo, oscillante fra il 50 e il 60%.
- Nel corso della durata del programma aziendale, Swiss Life ha attuato due programmi di riscatto delle azioni per un importo complessivo di 1,4 miliardi di franchi.
- Nel 2021 Swiss Life ha registrato un rendimento del patrimonio netto rettificato pari all'11,0% (anno precedente: 9,4%; patrimonio netto senza plusvalenze/minusvalenze non realizzate) e con tale risultato supera, pertanto, l'ambizione del programma aziendale “Swiss Life 2021” che oscilla tra l'8 e il 10%.

Proposte all'assemblea generale

In occasione dell'assemblea generale del 22 aprile 2022, il consiglio d'amministrazione proporrà agli azionisti un dividendo di 25.00 franchi per azione (anno precedente: 21.00 franchi). La distribuzione del dividendo avrà luogo il 28 aprile 2022. Tutti i membri del consiglio d'amministrazione si presentano per la rielezione. Agli azionisti viene proposta per la nomina a nuovo membro del consiglio d'amministrazione la prof. dr. dr. h.c. Monika Büttler (1961), professoressa onoraria presso l'Università di San Gallo. Nella persona di Monika Büttler, Swiss Life acquisisce per il consiglio d'amministrazione una rinomata economista e profonda conoscitrice della piazza economica svizzera.

Conferenza telefonica per analisti e investitori

Oggi alle ore 09.00 (CET) avrà luogo la conferenza telefonica in lingua inglese per analisti finanziari e investitori con Patrick Frost, Group CEO, e Matthias Aellig, Group CFO.

Numeri di accesso:

Europa: +41 (0) 58 310 50 00

Regno Unito: +44 (0) 207 107 06 13

Stati Uniti: +1 (1) 631 570 56 13

Sul sito web www.swisslife.com è possibile accedere a un audio webcast per la conferenza.

Presentazione virtuale per gli operatori dei media

Oggi alle ore 11.00 (CET) ha luogo la videoconferenza in lingua tedesca per i media con Patrick Frost, Group CEO, e Matthias Aellig, Group CFO. Sul sito web www.swisslife.com sono reperibili sia i numeri di accesso che il link di partecipazione per la videoconferenza.

Ulteriori informazioni

L'intera documentazione relativa al bilancio d'esercizio e il rapporto finanziario sono reperibili sul nostro sito www.swisslife.com.

Informazioni

Media Relations

Telefono +41 43 284 77 77
media.relations@swisslife.ch

Investor Relations

Telefono +41 43 284 52 76
investor.relations@swisslife.ch

www.swisslife.com

Seguiteci su Twitter

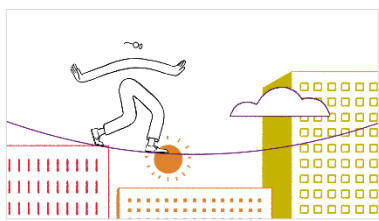
[@swisslife_group](https://twitter.com/swisslife_group)

Swiss Life

Il gruppo Swiss Life è un primario offerente di soluzioni previdenziali e finanziarie globali a livello europeo. Nei mercati principali Svizzera, Francia e Germania, Swiss Life, tramite i propri agenti nonché vari partner di vendita (broker e banche), offre alla sua clientela privata e aziendale una consulenza completa e individuale e un'ampia gamma di prodotti propri e di partner.

I consulenti di Swiss Life Select, Tecis, Horbach, Proventus, Fincentrum e Chase de Vere selezionano sul mercato i prodotti adeguati per i clienti, secondo l'approccio Best Select. Swiss Life Asset Managers offre a investitori istituzionali e privati accesso a soluzioni d'investimento e di gestione patrimoniale. Swiss Life assiste sia gruppi multinazionali, con soluzioni di previdenza a favore del personale, sia clienti privati benestanti, con prodotti di previdenza strutturati.

Swiss Life Holding SA, con sede a Zurigo, trae le sue origini dalla Società svizzera di Assicurazioni generali sulla vita dell'uomo fondata nel 1857. L'azione di Swiss Life Holding SA è quotata allo SIX Swiss Exchange (SLHN). Fanno parte del gruppo Swiss Life anche diverse controllate. Il gruppo dà lavoro a circa 10 000 collaboratori e dispone di una rete di vendita di oltre 17 000 consulenti.



[Filmato su Swiss Life](#)

Cautionary statement regarding forward-looking information

This publication contains specific forward-looking statements, e.g. statements including terms like “believe”, “assume”, “expect” or similar expressions. Such forward-looking statements, by their nature, are subject to known and unknown risks, uncertainties and other important factors. These may result in a substantial divergence between the actual results, developments and expectations of Swiss Life and those explicitly or implicitly described in these forward-looking statements. Given these uncertainties, the reader is reminded that these statements are merely projections and should not be overvalued. Neither Swiss Life nor its Members of the Board of Directors, executive managers, managers, employees or external advisors nor any other person associated with Swiss Life or with any other relationship to the company makes any express or implied representation or warranty as to the correctness or completeness of the information contained in this publication. Swiss Life and the abovementioned persons shall not be liable under any circumstances for any direct or indirect loss resulting from the use of this information. Furthermore, Swiss Life undertakes no obligation to publicly update or change any of these forward-looking statements, or to adjust them to reflect new information, future events, developments or similar.