

Zurigo, 14 marzo 2024

Comunicato ad hoc ai sensi dell'art. 53 del regolamento di quotazione

Swiss Life nel 2023 incrementa l'utile netto, il trasferimento di disponibilità liquide e il dividendo proposto – il mercato immobiliare rallenta il risultato da tasse e commissioni

- **Utile netto: 1,11 miliardi di franchi (+8%); utile operativo rettificato: 1,50 miliardi di franchi (+1%)**
- **Risultato da tasse e commissioni: 664 milioni di franchi (anno precedente: 765 milioni di franchi)**
- **Rendimento del patrimonio netto: 13,7% (anno precedente: 12,1% su base comparabile)**
- **Trasferimento di disponibilità liquide alla holding: 1,15 miliardi di franchi (+14%)**
- **Quoziente SST al 1° gennaio 2024: circa 210% (anno precedente: 215%)**
- **Il consiglio d'amministrazione propone all'assemblea generale un dividendo di 33.00 franchi per azione (anno precedente: 30.00 franchi).**
- **Programma aziendale «Swiss Life 2024» sulla buona rotta**
- **Direzione del gruppo: il processo di guarigione procede bene, tuttavia Markus Leibundgut ha deciso di ritirarsi. Il consiglio d'amministrazione ha nominato con effetto immediato Roman Stein CEO di Swiss Life Svizzera.**

«Sono lieto dell'ulteriore sviluppo positivo di Swiss Life nel 2023: risalta soprattutto per quanto riguarda l'utile netto, il rendimento del patrimonio netto e il trasferimento di disponibilità liquide alla holding, ma anche la quota di solvibilità, che rimane molto solida e che si colloca nettamente al di sopra della nostra ambizione. Tuttavia, l'anno scorso il risultato da tasse e commissioni ha registrato un andamento in calo a causa di un mercato immobiliare cauto», afferma Patrick Frost, Group CEO di Swiss Life. «Siamo sulla buona rotta per raggiungere o superare tutti gli obiettivi finanziari del gruppo stabiliti nel nostro programma aziendale «Swiss Life 2024». Siamo pertanto convinti di superare gli obiettivi finanziari per quanto riguarda il rendimento del patrimonio netto, il trasferimento di disponibilità liquide alla holding, la quota di distribuzione dei dividendi e il riscatto di azioni. Il raggiungimento degli obiettivi diventa più impegnativo a livello di risultato da tasse e

commissioni: prevediamo di raggiungere il limite inferiore della nostra ambiziosa fascia target, compresa tra 850 e 900 milioni di franchi. L'elemento decisivo al riguardo è la normalizzazione prevista dei mercati immobiliari in Germania e in Francia. Ringrazio le collaboratrici e i collaboratori che hanno contribuito con grande impegno a questo risultato annuale».

Aumentato l'utile netto su base comparabile, contenute le operazioni che generano tasse e commissioni

Nell'esercizio 2023 il gruppo Swiss Life ha realizzato un utile netto di 1,11 miliardi di franchi. L'anno precedente esso ammontava, su base comparabile, a 1,03 miliardi di franchi. L'utile operativo rettificato si è attestato a 1,50 miliardi di franchi, mentre l'anno precedente ammontava, su base comparabile, a 1,48 miliardi di franchi. Per una migliore comparabilità, questi valori dell'anno precedente nonché quelli dei risultati di settore delle divisioni vengono indicati, analogamente alle cifre relative agli utili attuali, sulla base dei principi contabili IFRS 17 e IFRS 9. Applicando i principi contabili IFRS 17 e lo standard IAS 39, nel frattempo sostituito, nel 2022 l'utile netto sarebbe ammontato come riportato nell'attuale rapporto finanziario a 1,19 miliardi di franchi e l'utile operativo a 1,74 miliardi di franchi.

Swiss Life ha incrementato ulteriormente i proventi delle operazioni che generano tasse e commissioni del 3% in valuta locale, portandoli a 2,40 miliardi di franchi. Il risultato da tasse e commissioni, invece, è sceso del 13% in valuta locale rispetto all'anno precedente, collocandosi a 664 milioni di franchi. Ciò è dovuto, in particolare, a un mercato immobiliare cauto in Germania e in Francia e, quindi, a proventi più esigui derivanti da sviluppi progettuali e transazioni immobiliari nell'anno in rassegna.

I proventi diretti da investimenti sono saliti a 3,99 miliardi di franchi (anno precedente: 3,93 miliardi di franchi); il rendimento d'investimento diretto si è attestato al 2,8% (anno precedente: 2,5%). I proventi da investimenti netti sono ammontati a 2,61 miliardi di franchi, ivi comprese le variazioni negative del valore degli immobili pari a 1,0 miliardi di franchi netti e l'aumento dei costi di copertura del rischio di cambio, pari a 1,1 miliardi di franchi. Il rendimento d'investimento netto è pertanto sceso all'1,8% (anno precedente: 2,7%).

I premi incassati nel 2023 sono ammontati a 19,8 miliardi di franchi, registrando un incremento del 3% in valuta locale.

La nuova voce di bilancio contractual service margin (CSM) presentata da Swiss Life secondo IFRS 17, che comprende i futuri contributi agli utili non ancora guadagnati derivanti dall'attività assicurativa esistente, al 31 dicembre 2023 ammontava a 15,4 miliardi di franchi (anno precedente: 16,4 miliardi di franchi). Nell'esercizio 2023 il riporto dal CSM nel conto economico ammontava a 1,28 miliardi di franchi.

Gli affari assicurativi registrano un buono sviluppo, Asset Managers avverte il contesto impegnativo

Nel Mercato **Svizzera**, i premi incassati da Swiss Life si sono mantenuti stabili a 9,94 miliardi di franchi. A fine 2023 le attività in gestione negli affari semiautonomi sono salite a 7,1 miliardi di franchi (anno precedente: 6,4 miliardi di franchi); la maggior parte di tali affari non figura tra i premi incassati. Il risultato da tasse e commissioni si è attestato a 55 milioni di franchi (anno precedente: 53 milioni di franchi) e il risultato di settore a 839 milioni di franchi (anno precedente: 778 milioni di franchi). Il trasferimento di disponibilità liquide alla holding è aumentato del 25% a 565 milioni di franchi come conseguenza del contesto dei tassi d'interesse normalizzati.

In **Francia**, Swiss Life ha incassato premi pari a 7,0 miliardi di euro, per un incremento dell'1%. Nel ramo Vita i premi incassati sono diminuiti dell'1%. La quota di soluzioni vincolate a partecipazioni è rimasta invariata al 63%, mantenendosi così a un livello nettamente superiore rispetto al mercato. Il risultato da tasse e commissioni è incrementato del 19% a 161 milioni di euro e il risultato di settore è cresciuto del 2% a 205 milioni di euro. Nell'ambito dell'andamento positivo degli affari conclusi, la divisione ha contribuito con 161 milioni di euro al trasferimento di disponibilità liquide alla holding, il 19% in più rispetto all'anno precedente.

In **Germania** i premi incassati sono incrementati del 3%, attestandosi a 1,46 miliardi di euro. Il risultato da tasse e commissioni è aumentato dell'11% a 115 milioni di euro e il risultato di settore del 4% a 192 milioni di euro. Il trasferimento di disponibilità liquide, pari a 148 milioni di euro, è quasi raddoppiato rispetto all'anno precedente (+98%), il che è riconducibile, in particolare, a un dividendo speciale dalle operazioni che generano tasse e commissioni nonché all'attività assicurativa.

L'unità di mercato **International** ha registrato una forte crescita dei premi incassati, che hanno raggiunto 1,79 miliardi di euro (anno precedente: 1,34 miliardi di euro), grazie all'integrazione di elipsLife in seguito alla sua acquisizione. Il risultato da tasse e commissioni è sceso del 14% a 72 milioni di euro e il risultato di settore si è attestato a 100 milioni di euro (-6%). Il trasferimento di disponibilità liquide alla holding è ammontato a 64 milioni di euro (anno precedente: 63 milioni di euro).

Swiss Life Asset Managers ha realizzato nel 2023 ricavi complessivi pari a 948 milioni di franchi. Il calo del 17% rispetto all'anno precedente è dovuto alla vendita di una controllata nel 2022, a rettifiche di valore negative su una partecipazione, a un mercato immobiliare cauto e a effetti valutari negativi. Gli affari TPAM hanno contribuito ai ricavi con 621 milioni di franchi (anno precedente: 764 milioni di franchi). L'afflusso di nuovi capitali netti negli affari TPAM è ammontato, come l'anno precedente, a 9,8 miliardi di franchi. Le attività in gestione negli affari TPAM a fine

2023 si sono collocate a 112 miliardi di franchi (31 dicembre 2022: 105 miliardi di franchi). A seguito degli effetti succitati, il risultato di settore è sceso a 272 milioni di franchi (anno precedente: 433 milioni di franchi). Il trasferimento di disponibilità liquide alla holding è diminuito del 19% situandosi a 229 milioni di franchi: il calo è dovuto alla differenza temporale tra la registrazione dei ricavi e il trasferimento di disponibilità liquide in relazione a sviluppi di progetti immobiliari avvenuto in un secondo tempo.

«Swiss Life 2024» sulla buona rotta

Per quanto riguarda il programma aziendale «Swiss Life 2024», Swiss Life è sulla buona rotta per raggiungere o superare tutti gli obiettivi finanziari del gruppo. Nel 2023 il rendimento del patrimonio netto, pari al 13,7% (anno precedente: 12,1%, su base comparabile), si è nuovamente attestato al di sopra della fascia obiettivo compresa tra il 10 e il 12%, ciò che Swiss Life prevede anche per il 2024.

Il trasferimento di disponibilità liquide alla holding l'anno passato è salito del 14% a 1,15 miliardi di franchi; pertanto, l'obiettivo di un trasferimento di disponibilità liquide cumulato compreso tra 2,8 e 3 miliardi di franchi prefissato nel programma aziendale probabilmente sarà nettamente superato. Anche per quanto riguarda la quota di distribuzione dei dividendi superiore al 60%, Swiss Life è in anticipo rispetto all'obiettivo prefissato nel programma. Il programma di riscatto delle azioni pari a 1 miliardo di franchi previsto da «Swiss Life 2024» si è concluso con successo a fine maggio 2023; inoltre, il programma supplementare di riscatto delle azioni pari a 300 milioni di franchi annunciato il 6 settembre 2023 si concluderà come previsto a fine marzo 2024. A livello di risultato da tasse e commissioni, Swiss Life prevede di raggiungere il limite inferiore della fascia target, compresa tra 850 e 900 milioni di franchi; l'elemento decisivo al riguardo sarà la normalizzazione prevista dei mercati immobiliari in Germania e in Francia.

Nel 2023 il valore degli affari nuovi è aumentato, situandosi a 515 milioni di franchi (anno precedente: 497 milioni di franchi). A seguito dell'evoluzione positiva dei tassi d'interesse e del miglioramento del mix di volume e affari, il margine degli affari nuovi è salito al 4,0% (anno precedente: 3,5%).

Al 1° gennaio 2024 il gruppo Swiss Life presenta un quoziente SST pari al 210% circa (anno precedente: 215%). Pertanto, la quota di solvibilità si colloca al di sopra dell'ambizione strategica compresa fra il 140 e il 190%.

Cambiamento in seno alla direzione del gruppo

La scorsa estate Markus Leibundgut si è ritirato dall'attività operativa a causa di un cancro. Il processo di guarigione procede bene, tuttavia ha deciso di non riassumere il precedente ruolo operativo presso Swiss Life, bensì di concentrarsi in futuro su compiti strategici al di fuori di Swiss

Life. Rolf Dörig: «Comprendiamo la decisione presa e auguriamo a Markus Leibundgut ogni bene per il futuro, sia per la sua salute che a livello professionale. Il consiglio d'amministrazione e la direzione del gruppo lo ringraziano per il notevole e brillante impegno profuso a favore di Swiss Life». Markus Leibundgut è entrato nelle fila di Swiss Life nel 2012 e dal 2014 è stato membro della direzione del gruppo Swiss Life, dapprima in veste di CEO Germania e dal 2017 come CEO Svizzera. Patrick Frost: «Markus Leibundgut ha fatto progredire in modo decisivo entrambe le unità di mercato, dirigendole con grande successo. Ho sempre apprezzato la collaborazione estremamente costruttiva e desidero ringraziarlo di cuore».

Il consiglio d'amministrazione ha nominato con effetto immediato CEO di Swiss Life Svizzera Roman Stein, che dall'agosto 2023 dirige ad interim l'unità di mercato Svizzera. Roman Stein è entrato nelle fila di Swiss Life nel 2017 rivestendo il ruolo di CFO dell'unità di mercato Svizzera. In precedenza ha ricoperto per diversi anni cariche dirigenziali presso il Gruppo CSS e Zurich Insurance Group. Il consiglio d'amministrazione e la direzione del gruppo si rallegrano di proseguire la stretta collaborazione.

Proposte all'assemblea generale

In occasione dell'assemblea generale del 15 maggio 2024, il consiglio d'amministrazione proporrà agli azionisti un dividendo pari a 33.00 franchi per azione (anno precedente: 30.00 franchi), corrispondente a una quota di distribuzione del 86%. Il dividendo sarà distribuito il 22 maggio 2024.

Tutti i membri del consiglio d'amministrazione verranno proposti per la rielezione, a eccezione di Ueli Dietiker, che per motivi di età si ritirerà dal consiglio d'amministrazione alla prossima assemblea generale del 15 maggio 2024.

Conferenza telefonica per analisti, investitori e i media

Oggi alle ore 09.00 (CET) avrà luogo la conferenza telefonica in lingua inglese per analisti finanziari e investitori con Patrick Frost, Group CEO, e Matthias Aellig, Group CFO. L'evento può essere seguito anche tramite [audio webcast](#).

Numero di accesso Europa: +41 (0) 58 310 50 00

Numero di accesso Regno Unito: +44 (0) 207 107 06 13

Numero di accesso Stati Uniti: +1 (1) 631 570 56 13

Alle ore 11.00 (CET) avrà inoltre luogo una conferenza stampa virtuale in lingua tedesca per i media con Patrick Frost, Group CEO, e Matthias Aellig, Group CFO. Tutta la documentazione sul bilancio è reperibile online al sito www.swisslife.com.

Cifre salienti¹ al 31 dicembre 2023

	2023	2022 su base comparabile	Variazione (in percentuale)	Variazione (in valuta locale)
Totale² (in milioni di CHF)				
- Utile operativo rettificato	1 497	1 495	+0%	+1%
- Utile netto	1 111	1 029	+8%	+9%
- Premi lordi contabilizzati	19 841	19 604	+1%	+3%
- Proventi da tasse e commissioni	2 397	2 370	+1%	+3%
- Risultato da tasse e commissioni	664	765	-14%	-13%
- Trasferimento di disponibilità liquide	1 150	1 009	+14%	
Per unità di affari				
Svizzera (in milioni di CHF)				
- Premi lordi contabilizzati	9 942	9 918	+0%	
- Proventi da tasse e commissioni	326	322	+1%	
- Risultato di settore; risultato da tasse e commissioni	839 55	778 53	+8% +5%	
- Trasferimento di disponibilità liquide	565	451	+25%	
Francia (in milioni di EUR)				
- Premi lordi contabilizzati	6 992	6 915	+1%	
- Proventi da tasse e commissioni	485	422	+15%	
- Risultato di settore; risultato da tasse e commissioni	205 161	201 135	+2% +19%	
- Trasferimento di disponibilità liquide	161	135	+19%	
Germania (in milioni di EUR)				
- Premi lordi contabilizzati	1 457	1 412	+3%	
- Proventi da tasse e commissioni	733	668	+10%	
- Risultato di settore; risultato da tasse e commissioni	192 115	185 104	+4% +11%	
- Trasferimento di disponibilità liquide	148	75	+98%	
International (in milioni di EUR)				
- Premi lordi contabilizzati	1 791	1 343	+33%	
- Proventi da tasse e commissioni	386	373	+4%	
- Risultato di settore; risultato da tasse e commissioni	100 72	107 84	-6% -14%	
- Trasferimento di disponibilità liquide	64	63	+1%	
Asset Managers (in milioni di CHF)				
- Ricavi complessivi; di cui TPAM	948 621	1 145 764	-17% -19%	
- Nuovi capitali netti TPAM	9 807	9 814	-0%	
- Attività in gestione TPAM	111 791	105 379	+6%	
- Risultato di settore; TPAM	272 106	433 234	-37% -55%	
- Trasferimento di disponibilità liquide	229	285	-19%	

¹ Utile operativo, utile netto, risultati di settore e risultati da tasse e commissioni rispettivamente sulla base di IFRS 17 e IFRS 9; proventi da tasse e commissioni su base IFRS. Applicando i principi contabili IFRS 17 e lo standard IAS 39, nel frattempo sostituito, nell'esercizio 2022 l'utile operativo sarebbe ammontato come riportato nel rapporto finanziario a 1742 milioni di franchi e l'utile netto a 1189 milioni di franchi.

² Premi lordi contabilizzati: totale, incluse eliminazioni intersettoriali di -53 milioni di franchi nell'esercizio 2023 e di -42 milioni franchi nell'esercizio 2022; proventi da tasse e commissioni: totale, incluso il settore Altri ed eliminazioni intersettoriali di -401 milioni di franchi nell'esercizio 2023 e di -407 milioni di franchi nell'esercizio 2022

Informazioni

Media Relations

Telefono +41 43 284 77 77
media.relations@swisslife.ch

Investor Relations

Telefono +41 43 284 52 76
investor.relations@swisslife.ch

www.swisslife.com

Seguitemi su X e LinkedIn

[@swisslife_group](#) / [Swiss Life Group](#)

Ulteriori informazioni

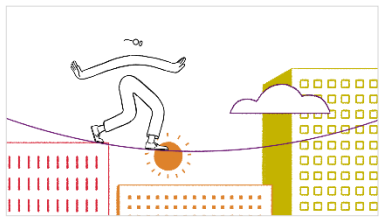
Trovate tutti i comunicati stampa all'indirizzo swisslife.ch/comunicatistampa

Swiss Life

Il gruppo Swiss Life è un primario offerente di soluzioni previdenziali e finanziarie globali a livello europeo. Nei mercati principali Svizzera, Francia e Germania, Swiss Life, tramite i propri agenti nonché vari partner di vendita (broker e banche), offre alla sua clientela privata e aziendale una consulenza completa e individuale e un'ampia gamma di prodotti propri e di partner.

I consulenti di Swiss Life Select, Tecis, Horbach, Proventus e Chase de Vere selezionano sul mercato i prodotti adeguati per i clienti, secondo l'approccio Best Select. Swiss Life Asset Managers offre a investitori istituzionali e privati accesso a soluzioni d'investimento e di gestione patrimoniale. Swiss Life assiste sia gruppi multinazionali, con soluzioni di previdenza a favore del personale, sia clienti privati benestanti, con prodotti di previdenza strutturati.

Swiss Life Holding SA, con sede a Zurigo, trae le sue origini dalla Società svizzera di Assicurazioni generali sulla vita dell'uomo fondata nel 1857. L'azione di Swiss Life Holding SA è quotata allo SIX Swiss Exchange (SLHN). Fanno parte del gruppo Swiss Life anche diverse controllate. Il gruppo dà lavoro a circa 10 000 collaboratori e dispone di una rete di vendita di circa 17 000 consulenti.



[Filmato su Swiss Life](#)

Cautionary statement regarding forward-looking information

This publication contains specific forward-looking statements, e.g. statements including terms like “believe”, “assume”, “expect” or similar expressions. Such forward-looking statements, by their nature, are subject to known and unknown risks, uncertainties

and other important factors. These may result in a substantial divergence between the actual results, developments and expectations of Swiss Life and those explicitly or implicitly described in these forward-looking statements. Given these uncertainties, the reader is reminded that these statements are merely projections and should not be overvalued. Neither Swiss Life nor its Members of the Board of Directors, executive managers, managers, employees or external advisors nor any other person associated with Swiss Life or with any other relationship to the company makes any express or implied representation or warranty as to the correctness or completeness of the information contained in this publication. Swiss Life and the abovementioned persons shall not be liable under any circumstances for any direct or indirect loss resulting from the use of this information. Furthermore, Swiss Life undertakes no obligation to publicly update or change any of these forward-looking statements, or to adjust them to reflect new information, future events, developments or similar.