

Zürich, 14. März 2025
Ad hoc-Mitteilung gemäss Art. 53 KR

Swiss Life im Jahr 2024: Fee-Ergebnis plus 33% und Reingewinn plus 13% – Unternehmensprogramm «Swiss Life 2024» erfolgreich abgeschlossen

- **Reingewinn: CHF 1,26 Milliarden (plus 13%); bereinigter Betriebsgewinn: CHF 1,78 Milliarden (plus 20%)**
- **Fee-Ergebnis: CHF 875 Millionen (plus 33%)**
- **Eigenkapitalrendite: 16,6% (Vorjahr: 13,7%)**
- **Cash-Transfer an die Holding: CHF 1,31 Milliarden (plus 14%)**
- **SST-Quote per 31. Dezember 2024: rund 200% (Vorjahr: 212%)**
- **Der Verwaltungsrat schlägt der Generalversammlung eine Dividende von CHF 35.00 je Aktie vor (Vorjahr: CHF 33.00)**
- **Erfolgreicher Abschluss des Unternehmensprogramms «Swiss Life 2024»**

«Ich freue mich über ein starkes Geschäftsjahr 2024, in dem wir das Fee-Ergebnis, den Betriebs- und den Reingewinn sowie den Cash-Transfer an die Holding steigern konnten. Mit diesem Jahresabschluss können wir unser Unternehmensprogramm «Swiss Life 2024» in jeder Hinsicht erfolgreich abschliessen. Es macht mich stolz, dass wir uns als Gruppe strategisch sehr gut weiterentwickelt haben, beim Fee-Ergebnis das Ziel erreicht und die anderen finanziellen Ziele übertroffen haben», sagt Matthias Aellig, Group CEO von Swiss Life. «Das ist das Ergebnis der ausgezeichneten Leistung unserer Mitarbeitenden sowie unserer Beraterinnen und Berater, die mit ihrem Engagement und ihrer Kompetenz den Erfolg unseres Unternehmens ausmachen. Dafür danke ich ihnen allen ganz herzlich.»

Markante Steigerung des Fee-Ergebnisses treibt Gewinnwachstum

Die Swiss Life-Gruppe steigerte im Geschäftsjahr 2024 die Erträge aus dem Fee-Geschäft gegenüber dem Vorjahr in lokaler Währung um 5% auf CHF 2,49 Milliarden. Dabei stieg das Fee-Ergebnis in lokaler Währung markant an, um 33% auf CHF 875 Millionen, was insbesondere auf die sehr starke Entwicklung bei Swiss Life Asset Managers zurückzuführen ist.

Der bereinigte Betriebsgewinn erhöhte sich um 20% auf CHF 1,78 Milliarden, wobei neben dem Fee-Ergebnis vor allem auch die gute Entwicklung des Versicherungsgeschäfts in Frankreich zur Steigerung beitrug. Der Reingewinn erhöhte sich um 13% auf CHF 1,26 Milliarden.

Die Prämieinnahmen beliefen sich auf CHF 20,3 Milliarden, ein Anstieg von 3% in lokaler Währung.

Unternehmensprogramm «Swiss Life 2024» erfolgreich abgeschlossen

Swiss Life hat das Unternehmensprogramm «Swiss Life 2024» erfolgreich abgeschlossen und die finanziellen Ziele der Gruppe nicht nur erfüllt, sondern überwiegend übertroffen. Das Fee-Ergebnis kam in der Mitte des anvisierten Zielbereichs von CHF 850 bis 900 Millionen zu liegen. Die Eigenkapitalrendite lag 2024 mit 16,6% klar über dem Zielband von 10 bis 12%, und die Dividendenausschüttungsquote übertraf mit 81% das gesteckte Ziel (über 60%) ebenfalls deutlich.

Der Cash-Transfer an die Holding umfasste im dreijährigen Programm kumuliert CHF 3,5 Milliarden und lag damit deutlich über dem angestrebten Bereich von CHF 2,8 bis 3 Milliarden. Auch der Rückkauf von Aktien übertraf mit CHF 1,3 Milliarden den zu Beginn des Programms kommunizierten Wert von CHF 1 Milliarde klar.

Group CEO Matthias Aellig: «Mit «Swiss Life 2024» haben wir das fünfte Unternehmensprogramm in Folge erfolgreich abgeschlossen. Nun freue ich mich darauf, mit allen Kolleginnen und Kollegen das neue Unternehmensprogramm «Swiss Life 2027» mit demselben Engagement und derselben Gewissenhaftigkeit und Disziplin umzusetzen.»

Alle Divisionen trugen zum starken Geschäftsabschluss 2024 bei

Im Markt **Schweiz** blieben die Prämieinnahmen von Swiss Life praktisch stabil bei CHF 9,91 Milliarden (Vorjahr: CHF 9,94 Milliarden). Die im teilautonomen Geschäft verwalteten Vermögen konnten per Ende 2024 auf CHF 7,78 Milliarden gesteigert werden (Vorjahr: CHF 7,11 Milliarden). Das Fee-Ergebnis kam unverändert auf CHF 55 Millionen zu liegen und das Segmentergebnis stieg um 2% auf CHF 854 Millionen. Der Cash-Transfer an die Holding erhöhte sich 2024 deutlich um 31% auf CHF 741 Millionen, basierend auf der statutarischen Gewinnentwicklung der beiden Vorjahre. Die Markteinheit Schweiz leistete damit mehr als die Hälfte des Cash-Transfers an die Gruppe und den Grossteil von dessen Wachstum.

In **Frankreich** verzeichnete Swiss Life Prämieinnahmen von EUR 7,77 Milliarden, ein Anstieg von 11%. Im Lebensgeschäft stiegen die Prämieinnahmen um 14%. Dabei lag der Anteil anteilgebundener Lösungen mit 67% (Vorjahr: 63%) weiterhin deutlich über dem Markt (38%). Das Fee-Ergebnis erhöhte sich um 13% auf EUR 182 Millionen. Das Segmentergebnis stieg markant um 64% auf EUR 335 Millionen, dies vor allem infolge von Preisanpassungen im Geschäft mit

Krankenversicherungen und der Risikovorsorge. Die Division steuerte EUR 186 Millionen zum Cash-Transfer an die Holding bei, 16% mehr als im Vorjahr.

Bei Swiss Life in **Deutschland** erhöhten sich die Prämieinnahmen wie der Markt um 3% auf EUR 1,51 Milliarden. Das Fee-Ergebnis stieg um 5% auf EUR 120 Millionen und das Segmentergebnis blieb stabil bei EUR 193 Millionen. Der Cash-Transfer kam auf EUR 104 Millionen zu liegen, wobei der Rückgang von 30% auf eine Sonderdividende im Vorjahr zurückzuführen ist.

In der Markteinheit **International** gingen die Prämieinnahmen um 4% auf EUR 1,72 Milliarden zurück. Das Fee-Ergebnis stieg um 26% auf EUR 90 Millionen und das Segmentergebnis erhöhte sich um 18% auf EUR 118 Millionen. Der Cash-Transfer an die Holding lag mit EUR 67 Millionen 5% höher als im Vorjahr.

Swiss Life Asset Managers steigerte im Jahr 2024 die Gesamterträge um 22% auf CHF 1,16 Milliarden, wobei das TPAM-Geschäft CHF 802 Millionen (Vorjahr: CHF 621 Millionen) beisteuerte. Die im TPAM-Geschäft verwalteten Vermögen lagen per Ende 2024 bei CHF 125 Milliarden (31.12.2023: CHF 112 Milliarden). Dabei konnten Nettoneugeldzuflüsse von CHF 9,5 Milliarden (Vorjahr: CHF 9,8 Milliarden) verbucht werden. Das Segmentergebnis stieg signifikant um 64% auf CHF 446 Millionen an dank der sehr starken Entwicklung des TPAM-Geschäfts, insbesondere im Bereich der Immobilien-Projektentwicklungen. Der Cash-Transfer an die Holding erhöhte sich um 6% auf CHF 242 Millionen.

Höhere Nettoanlagerendite – weiterhin robuste Solvenz

Die direkten Anlageerträge erhöhten sich auf CHF 4,13 Milliarden (Vorjahr: CHF 3,99 Milliarden), wobei die direkte Anlagerendite auf 2,9% zu stehen kam (Vorjahr: 2,8%). Entsprechend stiegen auch die Nettoanlageerträge auf CHF 3,73 Milliarden (Vorjahr: CHF 2,61 Milliarden) und die Nettoanlagerendite erhöhte sich auf 2,6% (Vorjahr: 1,8%).

Die Bilanzgrösse Contractual Service Margin (CSM), die die künftigen, noch nicht verdienten Gewinnbeiträge aus dem bestehenden Versicherungsgeschäft umfasst, belief sich per 31. Dezember 2024 auf CHF 14,4 Milliarden (31.12.2023: CHF 15,4 Milliarden). Der Übertrag aus der CSM in die Erfolgsrechnung im Geschäftsjahr 2024 betrug CHF 1,13 Milliarden (Vorjahr: CHF 1,28 Milliarden).

Die Swiss Life-Gruppe weist per 31. Dezember 2024 eine SST-Quote von rund 200% aus (Vorjahr: 212%). Damit liegt die Solvenzquote oberhalb der strategischen Ambition von 140 bis 190%.

Im Rahmen des laufenden Aktienrückkaufprogramms von CHF 750 Millionen, welches am 9. Dezember 2024 startete, wurden bis am Freitag, 7. März 2025, Aktien im Umfang von CHF 133 Millionen zurückgekauft. Das Programm läuft wie angekündigt bis Ende Mai 2026.

Anträge an die Generalversammlung

Der Verwaltungsrat wird aufgrund des erfolgreichen Geschäftsverlaufs den Aktionären anlässlich der Generalversammlung vom 14. Mai 2025 eine Dividende von CHF 35.00 je Aktie vorschlagen (Vorjahr: CHF 33.00). Die Dividendenausschüttung erfolgt am 20. Mai 2025.

Alle Mitglieder des Verwaltungsrats werden zur Wiederwahl vorgeschlagen.

Telefonkonferenz für Analysten und Investoren sowie Medienschaffende

Heute um 9 Uhr (MEZ) findet für Finanzanalysten und Investoren eine Telefonkonferenz mit Matthias Aellig, Group CEO, und Marco Gerussi, Group CFO, in englischer Sprache statt. Zudem ist eine Teilnahme über einen [Audio-Webcast](#) möglich.

Einwahlnummer Europa: +41 (0) 58 310 50 00

Einwahlnummer UK: +44 (0) 207 107 06 13

Einwahlnummer USA: +1 (1) 631 570 56 13

Um 11 Uhr (MEZ) findet zudem für Medienschaffende eine virtuelle Medienkonferenz mit Matthias Aellig, Group CEO, und Marco Gerussi, Group CFO, in deutscher Sprache statt. Sämtliche Unterlagen zum Abschluss finden Sie online unter www.swisslife.com.

Kennzahlen per 31.12.2024

	2024	2023	Veränderung (in Prozent)	Veränderung (in lokaler Währung)
Basis IFRS, ungeprüft				
Total¹ (Mio. CHF)				
- Betriebsgewinn bereinigt	1 783	1 497	+19%	+20%
- Reingewinn	1 261	1 111	+13%	+14%
- Verbuchte Bruttoprämien	20 330	19 841	+2%	+3%
- Fee-Erträge	2 492	2 397	+4%	+5%
- Fee-Ergebnis	875	658	+32%	+33%
- Cash-Transfer	1 308	1 150	+14%	-
Zu den Geschäftseinheiten				
Schweiz (Mio. CHF)				
- Verbuchte Bruttoprämien	9 911	9 942	0%	-
- Fee-Erträge	339	326	+4%	-
- Segmentergebnis; davon Fee-Ergebnis	854 55	839 55	+2% 0%	- -
- Cash-Transfer	741	565	+31%	-

Frankreich (Mio. EUR)				
- Verbuchte Bruttoprämien	7 774	6 992	+11%	-
- Fee-Erträge	541	485	+12%	-
- Segmentergebnis; davon Fee-Ergebnis	335 182	205 161	+64% +13%	- -
- Cash-Transfer	186	161	+16%	-
Deutschland (Mio. EUR)				
- Verbuchte Bruttoprämien	1 506	1 457	+3%	-
- Fee-Erträge	821	733	+12%	-
- Segmentergebnis; davon Fee-Ergebnis	193 120	192 115	0% +5%	- -
- Cash-Transfer	104	148	-30%	-
International (Mio. EUR)				
- Verbuchte Bruttoprämien	1 720	1 791	-4%	-
- Fee-Erträge	381	386	-1%	-
- Segmentergebnis; davon Fee-Ergebnis	118 90	100 72	+18% +26%	- -
- Cash-Transfer	67	64	+5%	-
Asset Managers (Mio. CHF)				
- Gesamterträge; davon TPAM	1 158 802	948 621	+22% +29%	- -
- Nettoneugelder TPAM	9 453	9 807	-4%	-
- Verwaltete Vermögen TPAM	124 688	111 791	+12%	-
- Segmentergebnis; davon TPAM	446 254	272 106	+64% +140%	- -
- Cash-Transfer	242	229	+6%	-

¹ Verbuchte Bruttoprämien, Policengebühren und erhaltene Einlagen: Total einschliesslich Intersegment-Eliminationen von CHF -64 Mio. im Geschäftsjahr 2024 und CHF -53 Mio. im Geschäftsjahr 2023; Fee-Erträge: Total einschliesslich Segment Other und Intersegment-Eliminationen von CHF -466 Mio. im Geschäftsjahr 2024 und CHF -401 Mio. im Geschäftsjahr 2023

Auskunft

Media Relations

Telefon +41 43 284 77 77
media.relations@swisslife.ch

Investor Relations

Telefon +41 43 284 52 76
investor.relations@swisslife.ch

www.swisslife.com

Folgen Sie uns auf LinkedIn

[Swiss Life Group](#)

Weitere Informationen

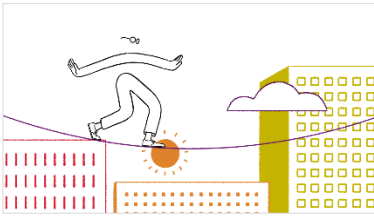
Alle unsere Medienmitteilungen finden Sie unter swisslife.com/medienmitteilungen

Swiss Life-Gruppe

Die Swiss Life-Gruppe ist ein führender europäischer Anbieter von umfassenden Vorsorge- und Finanzlösungen. In den Kernmärkten Schweiz, Frankreich und Deutschland bietet Swiss Life über eigene Agenten sowie Vertriebspartner wie Makler und Banken ihren Privat- und Firmenkunden eine umfassende und individuelle Beratung sowie eine breite Auswahl an eigenen und Partnerprodukten an.

Die Beraterinnen und Berater von Swiss Life Select, Tecis, Horbach, Proventus und Chase de Vere vermitteln ihren Kundinnen und Kunden auch passende Produkte von Partnerunternehmen. Swiss Life Asset Managers öffnet institutionellen und privaten Anlegern den Zugang zu Anlage- und Vermögensverwaltungslösungen. Swiss Life unterstützt multinationale Unternehmen mit Personalvorsorgelösungen und vermögende Privatkunden mit strukturierten Vorsorgeprodukten.

Die Swiss Life Holding AG mit Sitz in Zürich geht auf die 1857 gegründete Schweizerische Rentenanstalt zurück. Die Aktie der Swiss Life Holding AG ist an der SIX Swiss Exchange kotiert (SLHN). Zur Swiss Life-Gruppe gehören auch verschiedene Tochtergesellschaften. Die Gruppe beschäftigt rund 11 000 Mitarbeitende und verfügt über ein Vertriebsnetz mit rund 17 000 Beraterinnen und Beratern.



[Unternehmensfilm von Swiss Life](#)

Vorbehalt bei Zukunftsaussagen

Diese Publikation enthält spezifische in die Zukunft gerichtete Aussagen, wie etwa Aussagen, die die Begriffe «glauben», «voraussetzen», «erwarten» oder ähnliche Begriffe enthalten. Solche in die Zukunft gerichtete Aussagen können naturgemäss mit bekannten und unbekanntem Risiken, Unsicherheiten und weiteren wichtigen Faktoren verbunden sein. Diese können dazu führen, dass die Ergebnisse, Entwicklungen und Erwartungen von Swiss Life deutlich von denjenigen abweichen, die explizit oder implizit in den vorliegenden, zukunftsgerichteten Aussagen beschrieben werden. Angesichts dieser Ungewissheiten wird der Leser darauf hingewiesen, dass es sich bei diesen Aussagen lediglich um Prognosen handelt, die nicht überbewertet werden sollten. Weder Swiss Life noch ihre Verwaltungsräte, Geschäftsführer, Führungskräfte, Mitarbeitenden oder externen Berater oder andere Personen, die mit Swiss Life verbunden sind oder in einem anderweitigen Verhältnis zu ihr stehen, geben ausdrückliche oder implizite Zusicherungen oder Gewährleistungen bezüglich der Richtigkeit oder Vollständigkeit der in dieser Publikation enthaltenen Angaben. Swiss Life und die genannten Personen haften in keinem Fall für Verluste, die sich direkt oder indirekt aus der Weiterverwendung der vorliegenden Angaben ergeben. Ausserdem ist Swiss Life nicht verpflichtet, diese in die Zukunft gerichteten Aussagen zu aktualisieren oder zu verändern oder sie an neue Informationen, zukünftige Ereignisse, Entwicklungen oder Ähnliches anzupassen.