

Communiqué de presse

Zurich, le 14 mars 2025
Annonce événementielle au sens de l'art. 53 RC

Swiss Life en 2024 : résultat lié aux frais et commissions +33% et bénéfice net +13% – programme d'entreprise « Swiss Life 2024 » clôturé avec succès

- **Bénéfice net : 1,26 milliard de francs (+13%) ; bénéfice d'exploitation corrigé : 1,78 milliard de francs (+20%)**
- **Résultat lié aux frais et commissions : 875 millions de francs (+33%)**
- **Rendement des capitaux propres : 16,6% (exercice précédent : 13,7%)**
- **Transfert de liquidités à la holding : 1,31 milliard de francs (+14%)**
- **Ratio SST au 31 décembre 2024 : environ 200% (exercice précédent : 212%)**
- **Le conseil d'administration propose à l'assemblée générale un dividende de 35,00 francs par action (exercice précédent : 33,00 francs)**
- **Programme d'entreprise « Swiss Life 2024 » clôturé avec succès**

« Je me réjouis du solide exercice 2024 au cours duquel nous avons pu augmenter le résultat lié aux frais et commissions, le bénéfice d'exploitation et le bénéfice net ainsi que le transfert de liquidités à la holding. Ces résultats nous permettent de clôturer notre programme d'entreprise 'Swiss Life 2024' avec succès à tous les égards. Je suis fier que nous ayons très bien évolué sur le plan stratégique en tant que groupe, que nous ayons atteint notre objectif pour le résultat lié aux frais et commissions et dépassé les autres objectifs financiers », déclare Matthias Aellig, Group CEO de Swiss Life. « C'est le fruit de l'excellent travail de nos collaboratrices et collaborateurs et de nos conseillères et conseillers qui, de par leur engagement et leur compétence, font le succès de notre entreprise. Je les en remercie toutes et tous vivement. »

La nette augmentation du résultat lié aux frais et commissions porte la croissance du bénéfice

Durant l'exercice 2024, le groupe Swiss Life a augmenté ses revenus issus des activités reposant sur le versement de frais et de commissions de 5% en monnaie locale par rapport à l'exercice précédent, à 2,49 milliards de francs. Le résultat lié aux frais et commissions a connu une forte hausse de 33% en monnaie locale, à 875 millions de francs, qui s'explique notamment par la très forte progression de Swiss Life Asset Managers.

Le bénéfice d'exploitation corrigé a progressé de 20%, à 1,78 milliard de francs, porté non seulement par le résultat lié aux frais et commissions, mais aussi par la bonne évolution des activités d'assurance en France. Le bénéfice net a gagné 13%, à 1,26 milliard de francs.

Les recettes de primes se sont montées à 20,3 milliards de francs, soit une hausse de 3% en monnaie locale.

Programme d'entreprise « Swiss Life 2024 » clôturé avec succès

Swiss Life a clôturé avec succès le programme d'entreprise « Swiss Life 2024 » et a non seulement atteint, mais même majoritairement dépassé les objectifs financiers du groupe. Le résultat lié aux frais et commissions s'est inscrit au milieu de la fourchette visée de 850-900 millions de francs. En 2024, le rendement des capitaux propres s'est établi à 16,6%, soit nettement au-dessus de la fourchette visée de 10-12%, et la quote-part de distribution de dividendes a également nettement dépassé l'objectif fixé (plus de 60%), avec 81%.

Cumulé sur les trois années du programme, le transfert de liquidités à la holding s'est monté à 3,5 milliards de francs, soit bien au-delà de la fourchette visée de 2,8-3 milliards de francs. A 1,3 milliard de francs, le rachat d'actions a lui aussi nettement dépassé la valeur de 1 milliard de francs annoncée au début du programme.

Matthias Aellig, Group CEO : « Avec ' Swiss Life 2024 ', nous avons clôturé avec succès le cinquième programme d'entreprise consécutif. Je me réjouis maintenant de mettre en œuvre, avec l'ensemble des collègues, le nouveau programme d'entreprise ' Swiss Life 2027 ' avec le même engagement, la même application et la même discipline. »

Toutes les divisions ont contribué au solide résultat de l'exercice 2024

Sur le Marché **Suisse**, les recettes de primes de Swiss Life sont restées quasiment stables à 9,91 milliards de francs (exercice précédent : 9,94 milliards de francs). Dans les affaires semi-autonomes, les actifs sous gestion ont pu être augmentés à 7,78 milliards de francs à fin 2024 (exercice précédent : 7,11 milliards de francs). Le résultat lié aux frais et commissions est resté inchangé à 55 millions de francs et le résultat sectoriel a gagné 2%, à 854 millions de francs. En 2024, le transfert de liquidités à la holding a enregistré une forte hausse de 31%, à 741 millions de francs, sur la base de l'évolution du bénéfice statutaire des deux précédents exercices. L'unité de marché Suisse a donc réalisé plus de la moitié du transfert de liquidités au groupe et a ainsi le plus fortement contribué à la croissance du transfert.

En France, Swiss Life a enregistré des recettes de primes de 7,77 milliards d'euros, en hausse de 11%. En assurance vie, elles ont augmenté de 14%. La part d'unités de compte a atteint 67%

(exercice précédent : 63%) et reste ainsi toujours nettement supérieure au marché (38%). Le résultat lié aux frais et commissions a gagné 13% pour s'établir à 182 millions d'euros. Le résultat sectoriel a connu une forte hausse de 64%, à 335 millions d'euros, suite notamment aux adaptations tarifaires en santé et prévoyance. La division a contribué à hauteur de 186 millions d'euros au transfert de liquidités à la holding, soit 16% de plus que durant l'exercice précédent.

Chez Swiss Life **Allemagne**, les recettes de primes ont progressé de 3%, comme le marché, à 1,51 milliard d'euros. Le résultat lié aux frais et commissions a gagné 5%, à 120 millions d'euros, et le résultat sectoriel est resté stable, à 193 millions d'euros. Le transfert de liquidités s'est monté à 104 millions d'euros, le recul de 30% étant dû à un dividende extraordinaire enregistré l'exercice précédent.

Dans l'unité de marché **International**, les recettes de primes ont reculé de 4%, à 1,72 milliard d'euros. Le résultat lié aux frais et commissions a gagné 26%, à 90 millions d'euros, et le résultat sectoriel 18%, à 118 millions d'euros. Le transfert de liquidités à la holding s'est établi à 67 millions d'euros, soit 5% de plus que l'exercice précédent.

En 2024, **Swiss Life Asset Managers** a augmenté les produits totaux de 22%, à 1,16 milliard de francs, les affaires TPAM ayant contribué pour 802 millions de francs (exercice précédent : 621 millions de francs). Fin 2024, les actifs sous gestion dans les affaires TPAM s'élevaient à 125 milliards de francs (31 décembre 2023 : 112 milliards de francs). Un afflux de nouveaux capitaux nets de 9,5 milliards de francs a été enregistré (exercice précédent : 9,8 milliards de francs). Le résultat sectoriel a enregistré une nette hausse de 64%, à 446 millions de francs, grâce à la très forte évolution des affaires TPAM, notamment dans le domaine du développement de projets immobiliers. Le transfert de liquidités à la holding a augmenté de 6%, à 242 millions de francs.

Rendement net des placements plus élevé – solvabilité toujours solide

Les produits directs des placements ont progressé à 4,13 milliards de francs (exercice précédent : 3,99 milliards de francs), tandis que le rendement direct des placements a atteint 2,9% (exercice précédent : 2,8%). Ainsi, les produits nets des placements ont également progressé, à 3,73 milliards de francs (exercice précédent : 2,61 milliards de francs) et le rendement net des placements a augmenté à 2,6% (exercice précédent : 1,8%).

La marge sur services contractuels (contractual service margin ou CSM), poste au bilan qui englobe les futurs bénéfices non encore acquis issus des activités d'assurance existantes, s'élevait à 14,4 milliards de francs au 31 décembre 2024 (31 décembre 2023 : 15,4 milliards de francs). Le transfert de la CSM dans le compte de résultat pour l'exercice 2024 s'élève à 1,13 milliard de francs (exercice précédent : 1,28 milliard de francs).

Au 31 décembre 2024, le groupe Swiss Life affiche un ratio SST d'environ 200% (exercice précédent : 212%). Le taux de solvabilité se situe ainsi au-dessus de l'ambition stratégique de 140-190%.

Dans le cadre du programme de rachat d'actions en cours de 750 millions de francs qui a débuté le 9 décembre 2024, des actions ont été rachetées pour un montant de 133 millions de francs jusqu'au vendredi 7 mars 2025. Comme annoncé, le programme se déroulera jusqu'à fin mai 2026.

Propositions à l'assemblée générale

Lors de l'assemblée générale du 14 mai 2025, le conseil d'administration proposera aux actionnaires, au vu de la bonne marche des affaires, un dividende de 35,00 francs par action (exercice précédent : 33,00 francs). La distribution de dividendes aura lieu le 20 mai 2025.

Tous les membres du conseil d'administration sont proposés pour réélection.

Conférence téléphonique à l'intention des analystes, des investisseurs et des médias

Une conférence téléphonique en anglais aura lieu aujourd'hui à 9 heures (HEC) avec Matthias Aellig, Group CEO, et Marco Gerussi, Group CFO, à l'intention des analystes financiers et des investisseurs. Il est également possible de participer via un [webcast audio](#).

Numéro d'accès Europe : +41 (0) 58 310 50 00

Numéro d'accès Royaume-Uni : +44 (0) 207 107 06 13

Numéro d'accès Etats-Unis : +1 (1) 631 570 56 13

Une conférence de presse virtuelle en allemand aura en outre lieu à 11 heures (HEC) avec Matthias Aellig, Group CEO, et Marco Gerussi, Group CFO, à l'intention des médias. Vous trouverez tous les documents relatifs aux états financiers en ligne à l'adresse www.swisslife.com.

Chiffres clés au 31 décembre 2024

	2024	2023	Variation (en %)	Variation (en monnaie locale)
Base IFRS, chiffres non révisés				
Total¹ (en mio. CHF)				
- Bénéfice d'exploitation corrigé	1 783	1 497	+19%	+20%
- Bénéfice net	1 261	1 111	+13%	+14%
- Primes émises, brutes	20 330	19 841	+2%	+3%
- Revenus issus de frais et commissions	2 492	2 397	+4%	+5%
- Résultat lié aux frais et commissions	875	658	+32%	+33%
- Transfert de liquidités	1 308	1 150	+14%	-

Par unité opérationnelle					
Suisse (en mio. CHF)					
- Primes émises, brutes	9 911	9 942	0%	-	-
- Revenus issus de frais et commissions	339	326	+4%	-	-
- Résultat sectoriel ; dont résultat lié aux frais et commissions	854 55	839 55	+2% 0%	-	-
- Transfert de liquidités	741	565	+31%	-	-
France (en mio. EUR)					
- Primes émises, brutes	7 774	6 992	+11%	-	-
- Revenus issus de frais et commissions	541	485	+12%	-	-
- Résultat sectoriel ; dont résultat lié aux frais et commissions	335 182	205 161	+64% +13%	-	-
- Transfert de liquidités	186	161	+16%	-	-
Allemagne (en mio. EUR)					
- Primes émises, brutes	1 506	1 457	+3%	-	-
- Revenus issus de frais et commissions	821	733	+12%	-	-
- Résultat sectoriel ; dont résultat lié aux frais et commissions	193 120	192 115	0% +5%	-	-
- Transfert de liquidités	104	148	-30%	-	-
International (en mio. EUR)					
- Primes émises, brutes	1 720	1 791	-4%	-	-
- Revenus issus de frais et commissions	381	386	-1%	-	-
- Résultat sectoriel ; dont résultat lié aux frais et commissions	118 90	100 72	+18% +26%	-	-
- Transfert de liquidités	67	64	+5%	-	-
Asset Managers (en mio. CHF)					
- Revenus totaux ; dont TPAM	1 158 802	948 621	+22% +29%	-	-
- Nouveaux capitaux nets TPAM	9 453	9 807	-4%	-	-
- Actifs sous gestion TPAM	124 688	111 791	+12%	-	-
- Résultat sectoriel ; dont TPAM	446 254	272 106	+64% +140%	-	-
- Transfert de liquidités	242	229	+6%	-	-

¹ Primes émises, accessoires de primes et dépôts perçus, bruts : le total comprend des éliminations intersectorielles de -64 millions de francs durant l'exercice 2024 et de -53 millions de francs durant l'exercice 2023 ; revenus issus de frais et commissions : le total comprend le secteur Autres et des éliminations intersectorielles de -466 millions de francs durant l'exercice 2024 et de -401 millions de francs durant l'exercice 2023.

Informations

Media Relations

Téléphone +41 43 284 77 77
media.relations@swisslife.ch

Investor Relations

Téléphone +41 43 284 52 76
investor.relations@swisslife.ch

www.swisslife.com

Suivez-nous sur LinkedIn

[Swiss Life Group](#)

Informations complémentaires

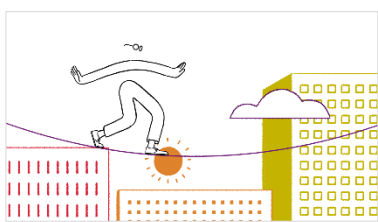
Vous trouverez tous les communiqués de presse à l'adresse swisslife.ch/communiques

Groupe Swiss Life

Le groupe Swiss Life est l'un des leaders européens en termes de solutions complètes en prévoyance globale et en finances. Sur ses marchés clés, la Suisse, la France et l'Allemagne, Swiss Life propose aux particuliers et aux entreprises un conseil personnalisé et complet de même qu'un large choix de produits de sa conception et de produits de ses partenaires via des agents appartenant à son réseau ou des partenaires de distribution tels que des courtiers et des banques.

Les conseillers et conseillères de Swiss Life Select, tecis, Horbach, Proventus et Chase de Vere transmettent également à leurs clients et clientes des produits adaptés d'entreprises partenaires. Swiss Life Asset Managers propose des solutions de placement et de gestion d'actifs aux investisseurs privés et institutionnels. Swiss Life offre également des solutions de prévoyance en faveur du personnel aux multinationales, et des produits de prévoyance structurés aux particuliers fortunés.

Swiss Life Holding SA, domiciliée à Zurich, trouve son origine dans la Caisse de Rentes Suisse (Schweizerische Rentenanstalt), fondée en 1857. L'action de Swiss Life Holding SA est cotée à la bourse suisse SIX Swiss Exchange (SLHN). Le groupe Swiss Life détient également diverses filiales. Il emploie environ 11 000 collaborateurs et dispose d'un réseau de distribution d'environ 17 000 conseillers.



[Film d'entreprise de Swiss Life](#)

Cautionary statement regarding forward-looking information

This publication contains specific forward-looking statements, e.g. statements including terms like “believe”, “assume”, “expect” or similar expressions. Such forward-looking statements, by their nature, are subject to known and unknown risks, uncertainties and other important factors. These may result in a substantial divergence between the actual results, developments and expectations of Swiss Life and those explicitly or implicitly described in these forward-looking statements. Given these uncertainties, the reader is reminded that these statements are merely projections and should not be overvalued. Neither Swiss Life nor its Members of the Board of Directors, executive managers, managers, employees or external advisors nor any other person associated with Swiss Life or with any other relationship to the company makes any express or implied representation or warranty as to the correctness or completeness of the information contained in this publication. Swiss Life and the abovementioned persons shall not be liable under any circumstances for any direct or indirect loss resulting from the use of this information. Furthermore, Swiss Life undertakes no obligation to publicly update or change any of these forward-looking statements, or to adjust them to reflect new information, future events, developments or similar.