

Zurich, le 13 août 2019

Revenus issus de frais et commissions en hausse pour Swiss Life au premier semestre 2019 – Augmentation du bénéfice d'exploitation de 6%

- **Au premier semestre 2019, Swiss Life a réalisé de nouveaux progrès opérationnels et a augmenté le bénéfice d'exploitation corrigé de 6% par rapport à la même période de l'exercice précédent, à 846 millions de francs. Le bénéfice net a progressé de 10%, à 617 millions de francs.**
- **Dans les revenus issus de frais et commissions, Swiss Life a enregistré une croissance de 13% en monnaie locale, à 876 millions de francs. Le résultat lié aux frais et commissions a progressé de 7%, à 260 millions de francs.**
- **Durant les six premiers mois de l'année, Swiss Life a enregistré pour 14,1 milliards de francs de recettes de primes. Cette hausse extraordinaire est imputable au retrait d'un concurrent des activités d'assurance complète en Suisse.**
- **Les produits directs des placements ont atteint le niveau de l'exercice précédent, à 2,24 milliards de francs. Le rendement direct des placements non annualisé s'est établi à 1,4% (exercice précédent : 1,5%) ; le rendement net des placements non annualisé a atteint 1,3% (exercice précédent : 1,7%).**
- **Au premier semestre 2019, Swiss Life Asset Managers a enregistré un afflux de nouveaux capitaux nets de 6,2 milliards de francs dans les affaires pour le compte de tiers. Fin juin 2019, les actifs gérés pour le compte de tiers se montaient à 79,5 milliards de francs, soit une hausse de 12% par rapport à fin 2018.**
- **La valeur des affaires nouvelles a progressé à 387 millions de francs (exercice précédent : 212 millions de francs) ; la marge des affaires nouvelles s'est montée à 1,8% (exercice précédent : 2,6%).**
- **Au premier semestre 2019, le transfert de liquidités à la holding s'est élevé à 708 millions de francs, une hausse de 8% par rapport à la même période de l'exercice précédent.**
- **Sur les six premiers mois de l'année, Swiss Life a réalisé un rendement des capitaux propres corrigé de 11,4% (exercice précédent : 10,4%).**

« Swiss Life a bien débuté le nouveau programme d'entreprise 'Swiss Life 2021' et a pu poursuivre encore au premier semestre 2019 l'évolution positive des dernières années » déclare Patrick Frost, CEO du groupe Swiss Life. « Nous sommes parvenus à développer encore les activités reposant sur le versement de frais et de commissions, à accroître nettement la valeur des affaires nouvelles et à augmenter le transfert de liquidités à la holding. La hausse notoire des recettes de primes est imputable au retrait d'un concurrent de l'assurance complète l'année dernière et montre la grande importance des solutions d'assurance complète pour les PME suisses. Nous tablons sur un retour à la normale du volume des versements uniques l'année prochaine. »

Augmentation du bénéfice d'exploitation et du bénéfice net

Au cours du premier semestre 2019, le groupe Swiss Life a augmenté le bénéfice d'exploitation corrigé de 6%, à 846 millions de francs. Le bénéfice net a progressé de 10%, à 617 millions de francs. Celui-ci comporte également un effet exceptionnel positif de 30 millions de francs dans le contexte de la mise en œuvre de la réforme fiscale suisse dans certains cantons. Le résultat lié aux frais et commissions a progressé de 243 millions de francs par rapport à la même période de l'exercice précédent, à 260 millions de francs. Tant Swiss Life Asset Managers que les canaux de conseil indépendants ont contribué à cette croissance.

Au premier semestre 2019, Swiss Life a réalisé des produits directs des placements inchangés à 2,24 milliards de francs. Le rendement direct des placements non annualisé s'est établi à 1,4% (exercice précédent : 1,5%) en raison de placements moyens plus élevés. Le rendement net des placements non annualisé s'est monté à 1,3% (exercice précédent : 1,7%) en raison de plus-values réalisées plus faibles.

Sur les six premiers mois de l'année, Swiss Life **Suisse** a augmenté son résultat sectoriel de 5%, à 460 millions de francs. Le résultat lié aux frais et commissions a progressé de 14 millions de francs à 15 millions de francs. En **France**, Swiss Life a réalisé un résultat sectoriel de 136 millions d'euros, en croissance de 4% par rapport à l'exercice précédent. Le résultat lié aux frais et commissions a atteint 34 millions d'euros, contre 37 millions d'euros l'exercice précédent. Swiss Life **Allemagne** a accru son résultat sectoriel de 80 millions d'euros à 85 millions d'euros, le résultat lié aux frais et commissions a atteint 39 millions d'euros (-4%). Swiss Life **International** a réalisé un résultat sectoriel de 35 millions d'euros, ce qui représente une croissance de 23% par rapport à l'exercice précédent. Le résultat lié aux frais et commissions y a contribué à hauteur de 28 millions d'euros (+33%). Au premier semestre, **Swiss Life Asset Managers** a réalisé un résultat sectoriel de 126 millions de francs, ce qui correspond à une hausse de 7%.

Poursuite de la croissance dans les activités reposant sur le versement de frais et de commissions et recettes de primes en hausse

Au premier semestre 2019, Swiss Life a encore développé les activités reposant sur le versement de frais et de commissions : les revenus issus de frais et commissions ont progressé de 13% en monnaie locale, à 876 millions de francs. La croissance a également été soutenue par les acquisitions de l'année dernière et des effets de consolidation. Au total, Swiss Life Asset Managers et les canaux de conseil indépendants ont augmenté leur contribution respectivement de 22% et 20%, tandis que les contributions provenant des produits et services tiers et propres à l'entreprise ont enregistré une hausse de 3%. Les recettes de primes ont augmenté en monnaie locale à 14,1 milliards de francs. La croissance de 33% est due aux affaires dans la prévoyance professionnelle en Suisse. Les provisions techniques en faveur des assurés ont augmenté de 5% en monnaie locale.

Sur son marché d'origine, la **Suisse**, Swiss Life a augmenté les recettes de primes de 6,1 milliards de francs à 9,6 milliards de francs. Les revenus issus de frais et commissions ont progressé de 6%, à 133 millions de francs. En **France**, les primes ont enregistré un léger recul de 1%, pour s'établir à 2,5 milliards d'euros. Dans les activités reposant sur le versement de frais et de commissions, les revenus ont atteint 139 millions d'euros (-1%). Durant les six premiers mois de l'année, Swiss Life **Allemagne** a généré des recettes de primes de 603 millions d'euros, une augmentation de 2%. Les revenus issus de frais et commissions ont progressé de 8%, à 213 millions d'euros. Swiss Life **International** a réalisé un volume de primes de 808 millions d'euros, ce qui correspond au niveau de l'exercice précédent (810 millions d'euros). Dans les activités reposant sur le versement de frais et de commissions, les revenus ont augmenté à 144 millions d'euros, en hausse de 36%.

Swiss Life Asset Managers a poursuivi la croissance dans les affaires pour le compte de tiers et a enregistré un afflux de nouveaux capitaux nets de 6,2 milliards de francs. Les actifs gérés pour le compte de tiers sont ainsi passés à 79,5 milliards de francs, soit une hausse de 12% par rapport à fin 2018. Les produits totaux de Swiss Life Asset Managers ont augmenté de 18%, à 385 millions de francs, dont 208 millions de francs provenaient des affaires pour le compte de tiers (exercice précédent : 175 millions de francs). Outre la croissance opérationnelle, des effets de consolidation et l'acquisition de Beos l'année passée y ont aussi contribué.

Augmentation de la valeur des affaires nouvelles et du transfert de liquidités à la holding

Au premier semestre 2019, Swiss Life est parvenue à accroître la valeur des affaires nouvelles de 212 millions de francs à 387 millions de francs ; la marge des affaires nouvelles a atteint 1,8% (exercice précédent : 2,6%). Ces évolutions dans les affaires nouvelles sont liées à la demande exceptionnellement forte en solutions d'assurance complète en Suisse. Le taux d'intérêt technique

moyen a baissé grâce à un meilleur mix d'affaires et suite à des renforcements des provisions en faveur des assurés de 6 points de base, à 1,20%. Le transfert de liquidités à la holding a augmenté de 8%, à 708 millions de francs. Au premier semestre 2019, Swiss Life a dégagé un rendement des capitaux propres corrigé de 11,4% (même période de l'exercice précédent : 10,4% ; capitaux propres sans plus et moins-values latentes). Au 30 juin 2019, Swiss Life table sur un ratio SST d'environ 200% sur la base du modèle réglementaire de solvabilité.

Conférence téléphonique à l'intention des analystes et des investisseurs

Une conférence téléphonique en anglais aura lieu aujourd'hui à 9 heures (HEC) avec Patrick Frost, Group CEO, et Matthias Aellig, Group CFO, à l'intention des analystes financiers et des investisseurs.

Numéros d'accès :

Europe : +41 (0) 58 310 50 00
Royaume-Uni : +44 (0) 207 107 06 13
Etats-Unis : +1 (1) 631 570 56 13

Conférence téléphonique à l'intention des médias

Une conférence téléphonique en allemand aura lieu aujourd'hui à 11 heures (HEC) avec Patrick Frost, Group CEO, et Matthias Aellig, Group CFO, à l'intention des médias.

Numéro d'accès :

Europe : +41 (0) 58 310 50 00

Sur le site www.swisslife.com, des webcasts audio sont disponibles pour les deux conférences. Merci de vous connecter dix minutes avant le début de la conférence.

Informations

Media Relations

Téléphone +41 43 284 77 77
media.relations@swisslife.ch

Investor Relations

Téléphone +41 43 284 52 76
investor.relations@swisslife.ch

www.swisslife.com

Suivez-nous sur Twitter

[@swisslife_group](https://twitter.com/swisslife_group)

Informations complémentaires

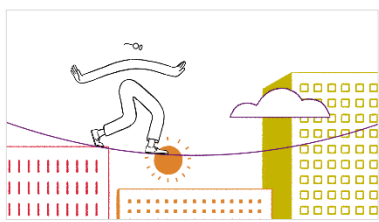
Vous trouverez tous les communiqués de presse à l'adresse [swisslife.ch/communiqués](https://www.swisslife.ch/communiqués)

Swiss Life

Le groupe Swiss Life est l'un des leaders européens en termes de solutions complètes en prévoyance globale et en finances. Sur ses marchés clés, la Suisse, la France et l'Allemagne, Swiss Life propose aux particuliers et aux entreprises un conseil personnalisé et complet de même qu'un large choix de produits de sa conception et de produits de ses partenaires via des agents appartenant à son réseau ou des partenaires de distribution tels que des courtiers et des banques.

Les conseillers Swiss Life Select, Tecis, Horbach, Proventus, Fincentrum et Chase de Vere choisissent les produits du marché adaptés à leurs clients selon l'approche « Best Select ». Swiss Life Asset Managers propose des solutions de placement et de gestion d'actifs aux investisseurs privés et institutionnels. Swiss Life offre également des solutions de prévoyance en faveur du personnel aux multinationales, et des produits de prévoyance structurés aux particuliers fortunés.

Swiss Life Holding SA, domiciliée à Zurich, trouve son origine dans la Caisse de Rentes Suisse (Schweizerische Rentenanstalt), fondée en 1857. L'action de Swiss Life Holding SA est cotée à la bourse suisse SIX Swiss Exchange (SLHN). Le groupe Swiss Life détient également les filiales Livit, Corpus Sireo, Beos et Mayfair Capital. Il emploie environ 8600 collaborateurs et dispose d'un réseau de conseillers d'environ 14 000 conseillers.



[Film d'entreprise de Swiss Life](#)

Cautionary statement regarding forward-looking information

This publication contains specific forward-looking statements, e.g. statements including terms like “believe”, “assume”, “expect” or similar expressions. Such forward-looking statements, by their nature, are subject to known and unknown risks, uncertainties and other important factors. These may result in a substantial divergence between the actual results, developments and expectations of Swiss Life and those explicitly or implicitly described in these forward-looking statements. Given these uncertainties, the reader is reminded that these statements are merely projections and should not be overvalued. Neither Swiss Life nor its Members of the Board of Directors, executive managers, managers, employees or external advisors nor any other person associated with Swiss Life or with any other relationship to the company makes any express or implied representation or warranty as to the correctness or completeness of the information contained in this publication. Swiss Life and the abovementioned persons shall not be liable under any circumstances for any direct or indirect loss resulting from the use of this information. Furthermore, Swiss Life undertakes no obligation to publicly update or change any of these forward-looking statements, or to adjust them to reflect new information, future events, developments or similar.