

Zurigo, 13 agosto 2020

Swiss Life incrementa i proventi per commissioni e spese del 10% nel primo semestre del 2020 – Flessione del 6% dell'utile netto operativo

- Nel primo semestre del 2020 Swiss Life segna un utile netto operativo rettificato pari a 780 milioni di franchi: un calo del 6% rispetto all'anno precedente.
- L'utile netto si è attestato a 537 milioni di franchi (-13%), risultando così inferiore di 80 milioni di franchi rispetto all'anno precedente. Di questa flessione 30 milioni di franchi sono riconducibili a un effetto fiscale straordinario positivo nel contesto della riforma svizzera dell'imposizione delle imprese dell'anno precedente.
- I proventi per commissioni e spese di Swiss Life sono aumentati del 10%, in valuta locale, passando a 916 milioni di franchi. Il risultato delle commissioni è salito del 6% a 267 milioni di franchi.
- I premi incassati ammontano a 11,6 miliardi di franchi. La flessione del 16%, in valuta locale, e la conseguente normalizzazione dei premi incassati sono riconducibili, come comunicato a più riprese, all'incasso, straordinariamente elevato, di premi unici realizzato nell'anno precedente a seguito del ritiro di un concorrente dal settore dell'assicurazione completa in Svizzera. Escludendo questo effetto straordinario, nel primo semestre i premi incassati in Svizzera hanno superato del 2% il valore dell'anno precedente e, a livello di gruppo, hanno mantenuto il livello dell'anno precedente.
- I proventi diretti da investimenti si sono attestati a 2,0 miliardi di franchi (anno precedente: 2,2 miliardi di franchi). Il rendimento d'investimento diretto non annualizzato si è attestato all'1,2% (anno precedente: 1,4%); il rendimento d'investimento netto non annualizzato ha raggiunto l'1,1% (anno precedente: 1,3%).
- Nel settore degli investimenti per clienti terzi, Swiss Life Asset Managers ha registrato un afflusso di nuovi capitali netti pari a 1,4 miliardi di franchi. A fine giugno 2020 le attività in gestione per clienti terzi si sono attestate a 82,9 miliardi di franchi (fine 2019: 83,0 miliardi di franchi).

- **Il valore degli affari nuovi ha raggiunto 204 milioni di franchi (anno precedente: 387 milioni di franchi). Il margine degli affari nuovi è salito al 2,1% (anno precedente: 1,8%).**
- **Il trasferimento di disponibilità liquide alla holding è aumentato a 748 milioni di franchi (+6%).**
- **Swiss Life ha realizzato un rendimento del patrimonio netto rettificato pari al 10,2% (anno precedente: 11,4%) ed è, pertanto, superiore all'obiettivo compreso tra l'8 e il 10%.**
- **Il 30 giugno 2020 Swiss Life, in base al modello normativo sulla solvibilità, prevede un quoziente SST superiore al 185%, per cui la quota di solvibilità si situa nell'estremità superiore dell'ambizione strategica, tra il 140 e il 190%.**
- **Swiss Life è sulla buona rotta con il suo programma aziendale "Swiss Life 2021" e conferma gli obiettivi finanziari.**

«Grazie all'alacre impegno dei nostri collaboratori, nel primo semestre del 2020, siamo riusciti a presentare un solido risultato nonostante il difficile contesto», afferma Patrick Frost, CEO del gruppo Swiss Life. «Abbiamo adottato misure tempestive per affrontare le sfide legate alla pandemia da Covid-19. Le ripercussioni maggiori per noi sono state avvertite a livello di andamento dei mercati finanziari, che ha portato a un risultato di risparmio più contenuto. I nostri successi a livello di risultato delle commissioni e di rischio hanno, tuttavia, in parte compensato questo effetto. Le cifre semestrali sottolineano la sostenibilità e la resistenza del nostro modello commerciale. Pertanto, siamo sulla buona rotta con il nostro programma aziendale "Swiss Life 2021" e confermiamo gli obiettivi finanziari, incluso il rendimento del patrimonio netto dall'8 al 10%, valido per ogni anno del periodo strategico».

L'aumento del risultato delle commissioni incentiva l'evoluzione degli utili

Nel primo semestre del 2020 il gruppo Swiss Life ha conseguito un utile netto operativo rettificato pari a 780 milioni di franchi, ovvero una flessione del 6% rispetto all'anno precedente. Le rettifiche dell'utile netto operativo comprendono i costi del programma per un nuovo standard contabile e gli effetti valutari, per un ammontare complessivo che si colloca nella parte bassa di un importo milionario a due cifre. L'utile netto è sceso a 537 milioni di franchi. Il calo del 13% è dovuto, tra l'altro, a un effetto fiscale positivo e una tantum nel suo genere nel contesto della concretizzazione della riforma svizzera dell'imposizione delle imprese nell'anno precedente (5 punti percentuali) nonché ad effetti valutari (2 punti percentuali). Il risultato delle commissioni è incrementato del 6%, passando da 251 milioni di franchi a 267 milioni di franchi rispetto al medesimo periodo dell'anno precedente. In tale contesto, sia Swiss Life Asset Managers che le unità assicurative hanno aumentato i propri contributi.

Nel primo semestre del 2020 Swiss Life ha maturato proventi diretti da investimenti pari a 2,03 miliardi di franchi (anno precedente: 2,24 miliardi di franchi). Il rendimento d'investimento diretto non annualizzato si è attestato all'1,2% (anno precedente: 1,4%). Il rendimento d'investimento netto non annualizzato si è collocato all'1,1% (anno precedente: 1,3%). La flessione è dovuta anche all'andamento dei mercati finanziari e valutari.

Nei primi sei mesi dell'anno Swiss Life in **Svizzera** ha registrato un risultato di settore pari a 415 milioni di franchi. Il calo del 10% è riconducibile a un risultato di risparmio più basso. Il risultato delle commissioni ha fornito un contributo nella misura di 14 milioni di franchi (anno precedente: 15 milioni di franchi). In **Francia** Swiss Life ha conseguito un risultato di settore pari a 125 milioni di euro (anno precedente: 136 milioni di euro). Il risultato delle commissioni è salito del 13% a 39 milioni di euro. Swiss Life in **Germania** ha registrato un aumento del risultato di settore del 9%, attestandosi a 92 milioni di euro; a livello di risultato delle commissioni, la divisione ha registrato un aumento dell'11% a 44 milioni di euro, nuovamente grazie alla crescita realizzata dai canali di consulenti indipendenti. Swiss Life **International** ha messo a segno un risultato di settore pari a 36 milioni di euro, ovvero un'espansione del 2% rispetto all'anno precedente. Il risultato delle commissioni vi ha contribuito nella misura di 26 milioni di euro (-8%). **Swiss Life Asset Managers** nel primo semestre ha maturato un risultato di settore pari a 135 milioni di franchi (+7%). Gli affari con clienti terzi vi hanno contribuito nella misura di 37 milioni di franchi (+73%).

Continua la crescita dei proventi per commissioni e spese

Nel difficile contesto, Swiss Life ha ulteriormente incrementato le operazioni che generano tasse e commissioni: i proventi per commissioni e spese sono saliti, in valuta locale, del 10% attestandosi a 916 milioni di franchi. Nell'insieme Swiss Life Asset Managers e i canali di consulenti indipendenti hanno aumentato il proprio contributo rispettivamente dell'8%, mentre i contributi dei prodotti e servizi propri e di terzi sono saliti del 6%.

I premi incassati ammontavano a 11,6 miliardi di franchi. Il calo del 16% e la normalizzazione che ne deriva sono riconducibili all'incasso dei premi unici, straordinariamente elevato, realizzato nell'anno precedente da Swiss Life a seguito del ritiro di un concorrente dal settore dell'assicurazione completa in Svizzera.

Sul suo mercato d'origine, la **Svizzera**, Swiss Life ha incassato premi per 7,3 miliardi di franchi (anno precedente: 9,6 miliardi di franchi). La flessione è dovuta al livello eccezionalmente elevato dell'anno precedente; tenuto conto di questo fattore straordinario, nel primo semestre del 2020 la raccolta premi in Svizzera ha superato del 2% il risultato dell'anno precedente. I proventi per commissioni e spese sono progrediti del 5% a 141 milioni di franchi. In **Francia**, Swiss Life ha registrato una crescita dei premi del 7%, posizionandosi a 2,7 miliardi di euro. Nel ramo Vita (+9%) la quota di soluzioni vincolate a partecipazioni ammonta al 58% (anno precedente: 46%): è stata

quindi nettamente superiore al mercato (35%). Nelle operazioni che generano tasse e commissioni, i proventi sono saliti del 9% a 152 milioni di euro. In **Germania** Swiss Life nei primi sei mesi dell'anno ha incassato premi per 629 milioni di euro (+4%). I proventi per commissioni e spese sono saliti del 16% a 247 milioni di euro. Swiss Life **International** ha registrato un calo della raccolta premi a 694 milioni di euro (anno precedente: 808 milioni di euro). I proventi per commissioni e spese si sono attestati a 130 milioni di euro, ovvero 9% in meno rispetto al medesimo periodo dell'anno precedente.

Nel settore degli investimenti per clienti terzi, **Swiss Life Asset Managers** ha registrato un afflusso di nuovi capitali netti pari a 1,4 miliardi di franchi. Dopo rettifica dei fondi del mercato monetario, l'afflusso di nuovi capitali netti ammontava a 2,4 miliardi di franchi. Le attività in gestione per clienti terzi si sono collocate a 82,9 miliardi di franchi a fine giugno 2020 (fine 2019: 83,0 miliardi di franchi). I ricavi complessivi di Swiss Life Asset Managers sono lievitati a 419 milioni di franchi (+9%), di cui 242 milioni di franchi provengono dagli affari con clienti terzi, per un incremento del 16% rispetto all'anno precedente.

“Swiss Life 2021” sulla buona rotta e quoziente SST nell'estremità superiore dell'ambizione

Nel primo semestre 2020 il valore degli affari nuovi si è attestato a 204 milioni di franchi (anno precedente: 387 milioni di franchi). Questa flessione è dovuta alla straordinaria domanda di soluzioni di assicurazione completa in Svizzera nel medesimo periodo dell'anno precedente. Il margine degli affari nuovi si è posizionato al 2,1% (anno precedente: 1,8%), collocandosi quindi nettamente al di sopra dell'ambizione dell'1,5%. In seguito a un miglioramento del mix di affari e a rafforzamenti degli accantonamenti a favore degli assicurati, il tasso d'interesse tecnico medio è sceso, nella misura di 2 punti base, all'1,10%. Il trasferimento di disponibilità liquide alla holding è incrementato del 6% a 748 milioni di franchi. Swiss Life ha raggiunto nel primo semestre del 2020 un rendimento del patrimonio netto rettificato pari al 10,2% (medesimo periodo dell'anno precedente: 11,4%; patrimonio netto senza plusvalenze/minusvalenze non realizzate). Swiss Life supera, quindi, l'ambizione del programma aziendale “Swiss Life 2021” che prevede un valore compreso tra l'8 e il 10%. Il 30 giugno 2020 Swiss Life, in base al modello normativo sulla solvibilità, prevede un quoziente SST superiore al 185%. Pertanto, la quota di solvibilità si colloca nell'estremità superiore dell'ambizione strategica, compresa fra il 140 e il 190%.

Conferenza telefonica per analisti e investitori

Oggi alle ore 09.00 (CET) avrà luogo la conferenza telefonica in lingua inglese per analisti finanziari e investitori con Patrick Frost, Group CEO, e Matthias Aellig, Group CFO.

Numeri di accesso:

Europa: +41 (0) 58 310 50 00

Regno Unito: +44 (0) 207 107 06 13

Stati Uniti: +1 (1) 631 570 56 13

Conferenza telefonica per i media

Oggi alle ore 11.00 (CET) avrà luogo la conferenza telefonica in lingua tedesca per i media con Patrick Frost, Group CEO, e Matthias Aellig, Group CFO.

Numero di accesso:

Europa: +41 (0) 58 310 50 00

Sul sito web www.swisslife.com è possibile accedere all'audio webcast per entrambe le conferenze.

Ulteriori informazioni

L'intera documentazione relativa al bilancio d'esercizio e il rapporto finanziario sul risultato semestrale sono reperibili sul nostro sito www.swisslife.com.

Informazioni

Media Relations

Telefono +41 43 284 77 77
media.relations@swisslife.ch

Investor Relations

Telefono +41 43 284 52 76
investor.relations@swisslife.ch

www.swisslife.com

Seguiteci su Twitter

[@swisslife_group](https://twitter.com/swisslife_group)

Ulteriori informazioni

Trovate tutti i comunicati stampa all'indirizzo swisslife.ch/comunicatistampa

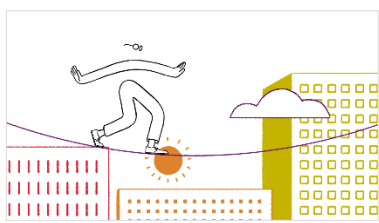
Swiss Life

Il gruppo Swiss Life è un primario offerente di soluzioni previdenziali e finanziarie globali a livello europeo. Nei mercati principali Svizzera, Francia e Germania, Swiss Life, tramite i propri agenti nonché vari partner di

vendita (broker e banche), offre alla sua clientela privata e aziendale una consulenza completa e individuale e un'ampia gamma di prodotti propri e di partner.

I consulenti di Swiss Life Select, Tecis, Horbach, Proventus, Fincentrum e Chase de Vere selezionano sul mercato i prodotti adeguati per i clienti, secondo l'approccio Best Select. Swiss Life Asset Managers offre a investitori istituzionali e privati accesso a soluzioni d'investimento e di gestione patrimoniale. Swiss Life assiste sia gruppi multinazionali, con soluzioni di previdenza a favore del personale, sia clienti privati benestanti, con prodotti di previdenza strutturati.

Swiss Life Holding SA, con sede a Zurigo, trae le sue origini dalla Società svizzera di Assicurazioni generali sulla vita dell'uomo fondata nel 1857. L'azione di Swiss Life Holding SA è quotata allo SIX Swiss Exchange (SLHN). Fanno parte del gruppo Swiss Life anche le controllate Livit, Corpus Sireo, Beos, Mayfair Capital e Fontavis. Il gruppo dà lavoro a circa 9500 collaboratori e dispone di una rete di vendita di circa 15 000 consulenti.



[Filmato su Swiss Life](#)

Cautionary statement regarding forward-looking information

This publication contains specific forward-looking statements, e.g. statements including terms like “believe”, “assume”, “expect” or similar expressions. Such forward-looking statements, by their nature, are subject to known and unknown risks, uncertainties and other important factors. These may result in a substantial divergence between the actual results, developments and expectations of Swiss Life and those explicitly or implicitly described in these forward-looking statements. Given these uncertainties, the reader is reminded that these statements are merely projections and should not be overvalued. Neither Swiss Life nor its Members of the Board of Directors, executive managers, managers, employees or external advisors nor any other person associated with Swiss Life or with any other relationship to the company makes any express or implied representation or warranty as to the correctness or completeness of the information contained in this publication. Swiss Life and the abovementioned persons shall not be liable under any circumstances for any direct or indirect loss resulting from the use of this information. Furthermore, Swiss Life undertakes no obligation to publicly update or change any of these forward-looking statements, or to adjust them to reflect new information, future events, developments or similar.