

Zurich, le 17 août 2021
Annonce événementielle selon l'art. 53 RC

Swiss Life augmente le résultat lié aux frais et commissions de 14% et le bénéfice d'exploitation de 13% au premier semestre 2021

- Pour le premier semestre 2021, Swiss Life présente un bénéfice d'exploitation corrigé de 889 millions de francs, soit une croissance de 13% par rapport à l'exercice précédent.
- Le bénéfice net a augmenté de 15%, à 618 millions de francs ; le rendement des capitaux propres corrigé a atteint 11,3% (exercice précédent : 10,2%).
- Swiss Life a réalisé des revenus issus de frais et commissions de 1081 millions de francs en monnaie locale (+15%). Le résultat lié aux frais et commissions a pu être augmenté de 14%, à 309 millions de francs.
- Les recettes de primes se sont montées à 10,9 milliards de francs. Le recul de 7% en monnaie locale est principalement dû aux affaires d'assurance complète en Suisse ; les affaires semi-autonomes, qui ne sont pour la plus grande partie pas représentées dans les recettes de primes, ont en revanche encore pu être développées.
- Les produits directs des placements se sont montés à 1,97 milliards de francs (exercice précédent : 2,03 milliards de francs). Le rendement direct des placements non annualisés s'est établi à 1,1% (exercice précédent : 1,2%), le rendement net des placements non annualisés, à 1,3% (exercice précédent : 1,1%).
- Dans les affaires TPAM, Swiss Life Asset Managers a enregistré un afflux de nouveaux capitaux nets de 4,6 milliards de francs. Fin juin 2021, les actifs sous gestion dans les affaires TPAM s'élevaient à 98,9 milliards de francs (fin 2020 : 91,6 milliards de francs).
- La valeur des affaires nouvelles s'est montée à 252 millions de francs (+24%). La marge des affaires nouvelles a augmenté à 3,1% (exercice précédent : 2,1%).
- Le transfert de liquidités à la holding a pu être augmenté de 7%, à 798 millions de francs.
- Au 30 juin 2021, Swiss Life table sur un ratio SST d'environ 205%.
- Swiss Life est en très bonne voie avec le programme d'entreprise « Swiss Life 2021 » et confirme ses objectifs financiers.

« Nous avons réalisé un résultat solide au premier semestre 2021 », déclare Patrick Frost, CEO du groupe Swiss Life. « Nous sommes parvenus à augmenter le résultat lié aux frais et commissions dans toutes les divisions et à accroître le transfert de liquidités à la holding ainsi que le bénéfice d'exploitation. Dans ces domaines stratégiquement pertinents pour nous, nous avons donc pu nous améliorer considérablement non seulement par rapport au premier semestre 2020, respectable, mais aussi par rapport au premier semestre 2019, c'est-à-dire avant la pandémie de Covid-19. Que ce soit dans le domaine de l'assurance, dans les activités de conseil ou dans la gestion d'actifs – les bons résultats du premier semestre témoignent une fois de plus de la pertinence et de la compétitivité de nos prestations et offres. Nous sommes en très bonne voie pour atteindre les objectifs ambitieux de notre programme d'entreprise " Swiss Life 2021 " et donc en excellente position pour poursuivre avec succès le développement de Swiss Life. »

Résultat lié aux frais et commissions plus élevé et augmentation du bénéfice d'exploitation et du bénéfice net

Au premier semestre 2021, le groupe Swiss Life a réalisé un bénéfice d'exploitation corrigé de 889 millions de francs. Cela correspond à une croissance de 13% par rapport à l'exercice précédent. Le bénéfice net a progressé de 15%, à 618 millions de francs. Le résultat lié aux frais et commissions a pu être augmenté de 14% par rapport à l'exercice précédent, à 309 millions de francs. Tant les unités d'assurance que Swiss Life Asset Managers ont accru leurs contributions au résultat lié aux frais et commissions.

Au premier semestre, Swiss Life **Suisse** a réalisé un résultat sectoriel de 458 millions de francs (exercice précédent : 415 millions de francs). Le résultat lié aux frais et commissions a livré une contribution de 17 millions de francs (exercice précédent : 14 millions de francs). En **France**, Swiss Life a réalisé un résultat sectoriel de 132 millions d'euros (exercice précédent : 125 millions d'euros). Le résultat lié aux frais et commissions a augmenté de 27% et s'établit à 49 millions d'euros. Swiss Life **Allemagne** a pu augmenter le résultat sectoriel à 130 millions d'euros (exercice précédent : 92 millions d'euros). La division a enregistré une hausse de 26% du résultat lié aux frais et commissions, à 55 millions d'euros. Swiss Life **International** a réalisé un résultat sectoriel de 42 millions d'euros, soit une hausse de 17% par rapport à l'exercice précédent. Le résultat lié aux frais et commissions y a contribué pour 32 millions d'euros (+23%). Au premier semestre, **Swiss Life Asset Managers** a réalisé un résultat sectoriel de 140 millions de francs (exercice précédent : 135 millions de francs). Les affaires pour le compte de tiers y ont contribué pour 43 millions de francs (+16%).

Au cours des six premiers mois de l'année, Swiss Life a réalisé des produits directs des placements de 1,97 milliard de francs (exercice précédent : 2,03 milliards de francs). Le rendement

direct des placements non annualisé s'est monté à 1,1% (exercice précédent : 1,2%). Le rendement net des placements non annualisé s'est établi à 1,3% (exercice précédent : 1,1%).

Croissance des revenus issus de frais et commissions dans toutes les divisions

Swiss Life est parvenue à développer encore les activités reposant sur le versement de frais et de commissions : les revenus issus de frais et commissions ont gagné 15% en monnaie locale, à 1081 millions de francs. Toutes les divisions ont contribué à cette croissance. Au total, les canaux de conseil indépendants ont pu accroître leur contribution de 19%. Les contributions des produits et services tiers et propres à l'entreprise ont augmenté de 17% et Swiss Life Asset Managers a accru sa contribution de 9%.

Les recettes de primes ont atteint 10,9 milliards de francs au premier semestre 2021 (exercice précédent : 11,6 milliards de francs). Le recul de 7% en monnaie locale s'explique avant tout par l'évolution en Suisse et la politique de souscription rigoureuse.

Sur son marché d'origine, la **Suisse**, Swiss Life a réalisé des recettes de primes de 5,9 milliards de francs (exercice précédent : 7,3 milliards de francs). Le recul (-20%) est principalement dû aux primes uniques plus faibles dans les affaires d'assurance complète. Les affaires semi-autonomes, qui ne sont pour la plus grande partie pas représentées dans les recettes de primes, ont en revanche encore pu être développées : les actifs sous gestion ont progressé à 5,4 milliards de francs fin juin (fin 2020 : 4,8 milliards de francs). Les revenus issus de frais et commissions ont progressé de 12%, à 157 millions de francs. En **France**, Swiss Life a enregistré une croissance des primes de 27%, à 3,5 milliards d'euros. Dans le secteur vie (+38%), la part des solutions en unités de compte est de nouveau nettement au-dessus du marché (38%) avec 58% (stable par rapport à l'exercice précédent). Dans les activités reposant sur le versement de frais et de commissions, les revenus ont augmenté de 21%, à 183 millions d'euros. Durant les six premiers mois de l'année, Swiss Life **Allemagne** a généré des recettes de primes de 661 millions d'euros, soit une augmentation de 5%. Grâce à la croissance dans les canaux de conseil indépendants, les revenus issus de frais et commissions ont pu être augmentés de 19%, à 295 millions d'euros. Swiss Life **International** a enregistré un recul des recettes de primes à 451 millions d'euros (exercice précédent : 694 millions d'euros). Les revenus issus de frais et commissions se sont montés à 151 millions d'euros, soit 15% de plus que lors de l'exercice précédent.

Swiss Life Asset Managers a augmenté ses produits totaux de 6%, à 445 millions de francs, dont 262 millions de francs proviennent des affaires TPAM, soit une hausse de 8% par rapport à l'exercice précédent. L'afflux de nouveaux capitaux nets dans les affaires TPAM s'est monté à 4,6 milliards de francs au premier semestre 2021. Fin juin 2021, les actifs sous gestion dans les affaires TPAM s'élevaient à 98,9 milliards de francs (fin 2020 : 91,6 milliards de francs).

En très bonne voie avec « Swiss Life 2021 »

La valeur des affaires nouvelles a atteint 252 millions de francs au premier semestre 2021 (exercice précédent : 204 millions de francs). Grâce à la politique de souscription rigoureuse, la marge des affaires nouvelles a progressé à 3,1% (exercice précédent : 2,1%), s'établissant ainsi nettement au-dessus de l'ambition de 1,5%. Le taux technique moyen a baissé de 2 points de base par rapport au début de l'année, passant à 1,03%, grâce à un meilleur mix d'affaires. Le transfert de liquidités à la holding a pu être augmenté de 7%, à 798 millions de francs. Au premier semestre 2021, Swiss Life a dégagé un rendement des capitaux propres corrigé de 11,3% (exercice précédent : 10,2% ; capitaux propres sans plus et moins-values latentes), dépassant ainsi l'ambition de 8 à 10% fixée dans le programme d'entreprise « Swiss Life 2021 ». Au 30 juin 2021, Swiss Life table sur un ratio SST d'environ 205% sur la base du modèle réglementaire de solvabilité. Le taux de solvabilité se situe ainsi au-dessus de l'objectif stratégique de 140 à 190%.

Journée des investisseurs le 25 novembre 2021

Comme déjà communiqué, Swiss Life dévoilera ses nouveaux objectifs stratégiques le 25 novembre 2021 dans le cadre d'une Journée des investisseurs.

Conférence téléphonique à l'intention des analystes et des investisseurs

Une conférence téléphonique en anglais aura lieu aujourd'hui à 9 heures (HEC) avec Patrick Frost, Group CEO, et Matthias Aellig, Group CFO, à l'intention des analystes financiers et des investisseurs.

Numéros d'accès :

Europe : +41 (0) 58 310 50 00
Royaume-Uni : +44 (0) 207 107 06 13
Etats-Unis : +1 (1) 631 570 56 13

Sur le site www.swisslife.com, un webcast audio est disponible pour la conférence.

Présentation virtuelle à l'intention des médias

Une vidéoconférence en allemand aura lieu aujourd'hui à 11 heures (HEC) avec Patrick Frost, Group CEO, et Matthias Aellig, Group CFO, à l'intention des médias. Les numéros d'accès ainsi que le lien pour participer à la vidéoconférence sont disponibles sur le site www.swisslife.com.

Informations complémentaires

Vous trouverez tous les documents relatifs aux états financiers ainsi que le rapport financier relatif au résultat semestriel sur notre site www.swisslife.com.

Informations

Media Relations

Téléphone +41 43 284 77 77
media.relations@swisslife.ch

Investor Relations

Téléphone +41 43 284 52 76
investor.relations@swisslife.ch

www.swisslife.com

Suivez-nous sur Twitter

[@swisslife_group](https://twitter.com/swisslife_group)

Informations complémentaires

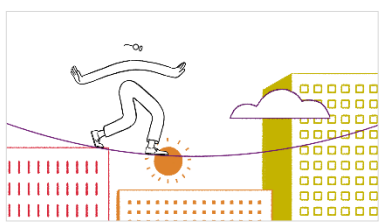
Vous trouverez tous les communiqués de presse à l'adresse swisslife.ch/communiqués

Swiss Life

Le groupe Swiss Life est l'un des leaders européens en termes de solutions complètes en prévoyance globale et en finances. Sur ses marchés clés, la Suisse, la France et l'Allemagne, Swiss Life propose aux particuliers et aux entreprises un conseil personnalisé et complet de même qu'un large choix de produits de sa conception et de produits de ses partenaires via des agents appartenant à son réseau ou des partenaires de distribution tels que des courtiers et des banques.

Les conseillers Swiss Life Select, Tecis, Horbach, Proventus, Fincentrum et Chase de Vere choisissent les produits du marché adaptés à leurs clients selon l'approche « Best Select ». Swiss Life Asset Managers propose des solutions de placement et de gestion d'actifs aux investisseurs privés et institutionnels. Swiss Life offre également des solutions de prévoyance en faveur du personnel aux multinationales, et des produits de prévoyance structurés aux particuliers fortunés.

Swiss Life Holding SA, domiciliée à Zurich, trouve son origine dans la Caisse de Rentes Suisse (Schweizerische Rentenanstalt), fondée en 1857. L'action de Swiss Life Holding SA est cotée à la bourse suisse SIX Swiss Exchange (SLHN). Le groupe Swiss Life détient également diverses filiales. Il emploie environ 10 000 collaborateurs et dispose d'un réseau de conseillers d'environ 16 900 conseillers.



[Film d'entreprise de Swiss Life](#)

Cautionary statement regarding forward-looking information

This publication contains specific forward-looking statements, e.g. statements including terms like “believe”, “assume”, “expect” or similar expressions. Such forward-looking statements, by their nature, are subject to known and unknown risks, uncertainties and other important factors. These may result in a substantial divergence between the actual results, developments and expectations of Swiss Life and those explicitly or implicitly described in these forward-looking statements. Given these uncertainties, the reader is reminded that these statements are merely projections and should not be overvalued. Neither Swiss Life nor its Members of the Board of Directors, executive managers, managers, employees or external advisors nor any other person associated with Swiss Life or with any other relationship to the company makes any express or implied representation or warranty as to the correctness or completeness of the information contained in this publication. Swiss Life and the abovementioned persons shall not be liable under any circumstances for any direct or indirect loss resulting from the use of this information. Furthermore, Swiss Life undertakes no obligation to publicly update or change any of these forward-looking statements, or to adjust them to reflect new information, future events, developments or similar.