

Zurigo, 17 agosto 2021

Comunicato ad hoc ai sensi dell'art. 53 del regolamento di quotazione

## **Nel primo semestre del 2021 Swiss Life incrementa il risultato delle commissioni del 14% e l'utile netto operativo del 13%**

- Nel primo semestre del 2021 Swiss Life segna un utile netto operativo rettificato pari a 889 milioni di franchi: una crescita del 13% rispetto all'anno precedente.
- L'utile netto è aumentato del 15%, attestandosi a 618 milioni di franchi; il rendimento del patrimonio netto rettificato ha raggiunto l'11,3% (anno precedente: 10,2%).
- Swiss Life ha realizzato proventi per commissioni e spese pari a 1 081 milioni di franchi in valuta locale (+15%). Il risultato delle commissioni è salito del 14% a 309 milioni di franchi.
- I premi incassati sono ammontati a 10,9 miliardi di franchi. La flessione del 7% in valuta locale è dovuta soprattutto al settore dell'assicurazione completa in Svizzera; per contro, è stato possibile ampliare ulteriormente il settore semiautonoma, che, per la maggior parte, non figura nella raccolta premi.
- I proventi diretti da investimenti si sono attestati a 1,97 miliardi di franchi (anno precedente: 2,03 miliardi di franchi). Il rendimento d'investimento diretto non annualizzato si è attestato all'1,1% (anno precedente: 1,2%); il rendimento d'investimento netto non annualizzato ha raggiunto l'1,3% (anno precedente: 1,1%).
- Negli affari TPAM, Swiss Life Asset Managers ha registrato un afflusso di nuovi capitali netti pari a 4,6 miliardi di franchi. A fine giugno 2021 le attività in gestione negli affari TPAM si sono attestate a 98,9 miliardi di franchi (fine 2020: 91,6 miliardi di franchi).
- Il valore degli affari nuovi ha raggiunto i 252 milioni di franchi (+24%). Il margine degli affari nuovi è salito al 3,1% (anno precedente: 2,1%).
- Il trasferimento di disponibilità liquide alla holding è incrementato del 7% a 798 milioni di franchi.
- Al 30 giugno 2021 Swiss Life prevede un quoziente SST pari al 205% circa.
- Swiss Life procede ottimamente per rispettare il suo programma aziendale "Swiss Life 2021" e conferma gli obiettivi finanziari.

«Nel primo semestre 2021 abbiamo ottenuto un solido risultato», afferma Patrick Frost, CEO del gruppo Swiss Life. «Siamo riusciti a incrementare il risultato delle commissioni in tutte le divisioni e ad aumentare il trasferimento di disponibilità liquide alla holding come pure l'utile netto operativo. In questi ambiti per noi rilevanti a livello strategico abbiamo così potuto migliorare notevolmente non solo a confronto con un rispettabile primo semestre 2020, ma anche rispetto al primo semestre 2019, ovvero il periodo precedente alla pandemia di Covid-19. Che si tratti del settore assicurativo, della consulenza o dell'asset management, i buoni risultati del primo semestre mostrano una volta di più la rilevanza e la competitività dei nostri servizi e delle nostre offerte. Siamo perfettamente in rotta per raggiungere gli ambiziosi obiettivi del programma aziendale "Swiss Life 2021"; poggiamo pertanto su un'eccellente base per l'ulteriore sviluppo favorevole di Swiss Life».

### **Crescita del risultato delle commissioni e aumento dell'utile netto operativo e dell'utile netto**

Nel primo semestre del 2021 il gruppo Swiss Life ha conseguito un utile netto operativo rettificato pari a 889 milioni di franchi, una crescita del 13% rispetto all'anno precedente. L'utile netto è aumentato del 15%, attestandosi a 618 milioni di franchi. Rispetto all'anno precedente, il risultato delle commissioni è salito del 14% a 309 milioni di franchi. Sia le unità assicurative che Swiss Life Asset Managers hanno aumentato il proprio contributo al risultato delle commissioni.

Nel primo semestre, Swiss Life **Svizzera** ha realizzato un risultato di settore pari a 458 milioni di franchi (anno precedente: 415 milioni di franchi). Il risultato delle commissioni ha fornito un contributo nella misura di 17 milioni di franchi (anno precedente: 14 milioni di franchi). In **Francia** Swiss Life ha conseguito un risultato di settore pari a 132 milioni di euro (anno precedente: 125 milioni di euro). Il risultato delle commissioni è salito del 27% a 49 milioni di euro.

Swiss Life **Germania** è riuscita ad aumentare il risultato di settore a 130 milioni di euro (anno precedente: 92 milioni di euro). Per quanto riguarda il risultato delle commissioni, la divisione ha registrato un incremento del 26%, toccando i 55 milioni di euro. Swiss Life **International** ha messo a segno un risultato di settore pari a 42 milioni di euro, ovvero un'espansione del 17% rispetto all'anno precedente. Il risultato delle commissioni vi ha contribuito nella misura di 32 milioni di euro (+23%). **Swiss Life Asset Managers** nel primo semestre ha maturato un risultato di settore pari a 140 milioni di franchi (anno precedente: 135 milioni di franchi). Gli affari con clienti terzi vi hanno contribuito nella misura di 43 milioni di franchi (+16%).

Nei primi sei mesi del 2021 Swiss Life ha ottenuto proventi diretti da investimenti pari a 1,97 miliardi di franchi (anno precedente: 2,03 miliardi di franchi). Il rendimento d'investimento diretto non annualizzato si è attestato all'1,1% (anno precedente: 1,2%). Il rendimento d'investimento netto non annualizzato si è collocato all'1,3% (anno precedente: 1,1%).

## **Crescita dei proventi per commissioni e spese in tutte le divisioni**

Swiss Life ha ulteriormente incrementato le operazioni che generano tasse e commissioni: i proventi per commissioni e spese sono saliti, in valuta locale, del 15% attestandosi a 1 081 milioni di franchi. A questa crescita hanno contribuito tutte le divisioni. Nel complesso i canali di consulenti indipendenti hanno aumentato il proprio contributo del 19%. I contributi dei prodotti e servizi propri e di terzi sono saliti del 17%, mentre Swiss Life Asset Managers ha aumentato il proprio contributo del 9%.

I premi incassati nel primo semestre 2021 sono ammontati a 10,9 miliardi di franchi (anno precedente: 11,6 miliardi di franchi). La flessione del 7%, in valuta locale, è riconducibile soprattutto all'andamento in Svizzera e alla politica di sottoscrizione disciplinata.

Sul suo mercato d'origine, la **Svizzera**, Swiss Life ha incassato premi pari a 5,9 miliardi di franchi (anno precedente: 7,3 miliardi di franchi). Il calo (-20%) è dovuto in particolare alla riduzione dei premi unici nel settore dell'assicurazione completa. Per contro, gli affari semiautonomi, la maggior parte dei quali non figura nella raccolta premi, sono stati ulteriormente ampliati: a fine giugno le attività in gestione sono salite a 5,4 miliardi di franchi (fine 2020: 4,8 miliardi di franchi). I proventi per commissioni e spese sono cresciuti del 12% a 157 milioni di franchi. In **Francia**, Swiss Life ha registrato una crescita dei premi del 27%, posizionandosi a 3,5 miliardi di euro. Nel ramo Vita (+38%) la quota di soluzioni vincolate a partecipazioni ammonta al 58% e si situa ai livelli dell'anno precedente, di nuovo nettamente superiori al mercato (38%). Nelle operazioni che generano tasse e commissioni, i proventi sono saliti del 21% a 183 milioni di euro. In **Germania**, Swiss Life nei primi sei mesi dell'anno ha incassato premi per 661 milioni di euro (+5%). Grazie alla crescita registrata dai canali di consulenti indipendenti, i proventi per commissioni e spese sono incrementati del 19%, collocandosi a 295 milioni di euro. Swiss Life **International** ha registrato un calo della raccolta premi a 451 milioni di euro (anno precedente: 694 milioni di euro). I proventi per commissioni e spese si sono attestati a 151 milioni di euro, ovvero 15% in più rispetto all'anno precedente.

**Swiss Life Asset Managers** ha incrementato i ricavi complessivi del 6% a 445 milioni di franchi, di cui 262 milioni di franchi provengono dagli affari TPAM, per un incremento dell'8% rispetto all'anno precedente. Negli affari TPAM, l'afflusso di nuovi capitali netti si è attestato nel primo semestre 2021 a 4,6 miliardi di franchi. Le attività in gestione negli affari TPAM a fine giugno 2021 si sono collocate a 98,9 miliardi di franchi (fine 2020: 91,6 miliardi di franchi).

## **A ottimo punto con “Swiss Life 2021”**

Nel primo semestre 2021 il valore degli affari nuovi si è attestato a 252 milioni di franchi (anno precedente: 204 milioni di franchi). Grazie alla politica di sottoscrizione disciplinata il margine degli affari nuovi è salito al 3,1% (anno precedente: 2,1%), collocandosi quindi nettamente al di sopra

dell'ambizione dell'1,5%. Rispetto all'inizio dell'anno il tasso d'interesse tecnico medio è sceso, nella misura di 2 punti base, all'1,03% grazie a un miglioramento del mix di affari. Il trasferimento di disponibilità liquide alla holding è incrementato del 7% a 798 milioni di franchi. Nel primo semestre del 2021 Swiss Life ha realizzato un rendimento del patrimonio netto rettificato pari all'11,3% (anno precedente: 10,2%; patrimonio netto senza plusvalenze/minusvalenze non realizzate) e risulta, pertanto, superiore all'ambizione del programma aziendale "Swiss Life 2021" che oscilla tra l'8 e il 10%. Al 30 giugno 2021 Swiss Life, in base al modello normativo sulla solvibilità, prevede un quoziente SST pari al 205% circa. Pertanto, la quota di solvibilità si colloca al di sopra dell'obiettivo strategico, compreso fra il 140 e il 190%.

### **Giornata degli investitori del 25 novembre 2021**

Come già annunciato, il 25 novembre 2021 in occasione di una Giornata degli investitori Swiss Life presenterà i nuovi obiettivi strategici.

### **Conferenza telefonica per analisti e investitori**

Oggi alle ore 09.00 (CET) avrà luogo la conferenza telefonica in lingua inglese per analisti finanziari e investitori con Patrick Frost, Group CEO, e Matthias Aellig, Group CFO.

Numeri di accesso:

Europa: +41 (0) 58 310 50 00

Regno Unito: +44 (0) 207 107 06 13

Stati Uniti: +1 (1) 631 570 56 13

Sul sito web [www.swisslife.com](http://www.swisslife.com) è possibile accedere a un audio webcast per la conferenza.

### **Presentazione virtuale per gli operatori dei media**

Oggi alle ore 11.00 (CET) avrà luogo la videoconferenza in lingua tedesca per i media con Patrick Frost, Group CEO, e Matthias Aellig, Group CFO. Sul sito web [www.swisslife.com](http://www.swisslife.com) sono reperibili sia i numeri di accesso che il link di partecipazione per la videoconferenza.

### **Ulteriori informazioni**

L'intera documentazione relativa al bilancio d'esercizio e il rapporto finanziario sul risultato semestrale sono reperibili sul nostro sito [www.swisslife.com](http://www.swisslife.com).

## Informazioni

### Media Relations

Telefono +41 43 284 77 77  
media.relations@swisslife.ch

### Investor Relations

Telefono +41 43 284 52 76  
investor.relations@swisslife.ch

[www.swisslife.com](http://www.swisslife.com)

### Seguitemi su Twitter

[@swisslife\\_group](https://twitter.com/swisslife_group)

## Ulteriori informazioni

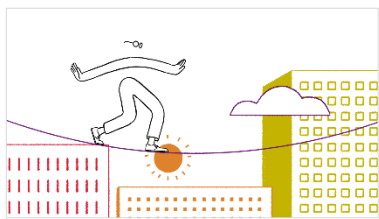
Trovate tutti i comunicati stampa all'indirizzo [swisslife.ch/comunicatistampa](http://swisslife.ch/comunicatistampa)

## Swiss Life

Il gruppo Swiss Life è un primario offerente di soluzioni previdenziali e finanziarie globali a livello europeo. Nei mercati principali Svizzera, Francia e Germania, Swiss Life, tramite i propri agenti nonché vari partner di vendita (broker e banche), offre alla sua clientela privata e aziendale una consulenza completa e individuale e un'ampia gamma di prodotti propri e di partner.

I consulenti di Swiss Life Select, Tecis, Horbach, Proventus, Fincentrum e Chase de Vere selezionano sul mercato i prodotti adeguati per i clienti, secondo l'approccio Best Select. Swiss Life Asset Managers offre a investitori istituzionali e privati accesso a soluzioni d'investimento e di gestione patrimoniale. Swiss Life assiste sia gruppi multinazionali, con soluzioni di previdenza a favore del personale, sia clienti privati benestanti, con prodotti di previdenza strutturati.

Swiss Life Holding SA, con sede a Zurigo, trae le sue origini dalla Società svizzera di Assicurazioni generali sulla vita dell'uomo fondata nel 1857. L'azione di Swiss Life Holding SA è quotata allo SIX Swiss Exchange (SLHN). Fanno parte del gruppo Swiss Life anche diverse controllate. Il gruppo dà lavoro a circa 10 000 collaboratori e dispone di una rete di vendita di circa 16 900 consulenti.



[Filmato su Swiss Life](#)

### Cautionary statement regarding forward-looking information

This publication contains specific forward-looking statements, e.g. statements including terms like “believe”, “assume”, “expect” or similar expressions. Such forward-looking statements, by their nature, are subject to known and unknown risks, uncertainties and other important factors. These may result in a substantial divergence between the actual results, developments and expectations of Swiss Life and those explicitly or implicitly described in these forward-looking statements. Given these uncertainties, the reader is reminded that these statements are merely projections and should not be overvalued. Neither Swiss Life nor its Members of the Board of Directors, executive managers, managers, employees or external advisors nor any other person associated with Swiss Life or with any other relationship to the company makes any express or implied representation or warranty as to the correctness or completeness of the information contained in this publication. Swiss Life and the abovementioned persons shall not be liable under any circumstances for any direct or indirect loss resulting from the use of this information. Furthermore, Swiss Life undertakes no obligation to publicly update or change any of these forward-looking statements, or to adjust them to reflect new information, future events, developments or similar.