

Zurich, le 17 août 2022
Annonce événementielle au sens de l'art. 53 RC

Au premier semestre 2022, Swiss Life augmente le résultat lié aux frais et commissions de 17% et présente un bénéfice d'exploitation et un bénéfice net en hausse

Solide résultat semestriel 2022 pour Swiss Life :

- **Bénéfice d'exploitation corrigé : 922 millions de francs (+6%)**
- **Bénéfice net : 642 millions de francs (+4%)**
- **Rendement des capitaux propres corrigé : 11,8% (premier semestre 2021 : 11,3%)**
- **Revenus issus de frais et commissions : 1169 millions de francs (+13% en monnaie locale)**
- **Résultat lié aux frais et commissions : 349 millions de francs (+17% en monnaie locale)**
- **Recettes de primes : 10,8 milliards de francs (+2% en monnaie locale)**
- **Produits directs des placements : 1,98 milliard de francs (premier semestre 2021 : 1,97 milliard de francs) ; rendement direct des placements non annualisé : 1,2% (premier semestre 2021 : 1,1%) ; rendement net des placements non annualisé : 1,7% (premier semestre 2021 : 1,3%)**
- **Afflux de nouveaux capitaux nets de Swiss Life Asset Managers dans les affaires TPAM : 3,0 milliards de francs ; actifs sous gestion dans les affaires TPAM au 30 juin 2022 : 99,7 milliards de francs (31 décembre 2021 : 102,8 milliards de francs)**
- **Valeur des affaires nouvelles : 254 millions de francs (premier semestre 2021 : 252 millions de francs) ; marge des affaires nouvelles : 3,8% (premier semestre 2021 : 3,1%)**
- **Ratio SST au 30 juin 2022 : environ 215% (1^{er} janvier 2022 : 223%)**
- **Transfert de liquidités à la holding : 972 millions de francs (+22%)**
- **Swiss Life a pris un bon départ avec son programme d'entreprise « Swiss Life 2024 ».**

« Nous avons réalisé un solide résultat au premier semestre 2022 » déclare Patrick Frost, CEO du groupe Swiss Life. « Je me réjouis particulièrement que toutes les divisions aient pu augmenter leurs revenus issus de frais et commissions, leur résultat lié aux frais et commissions ainsi que leur transfert de liquidités à la holding. Cela montre que nous avons pris un bon départ dans la mise en œuvre de notre programme d'entreprise " Swiss Life 2024 " et nous confirmons donc les objectifs financiers du groupe Swiss Life jusqu'en 2024. »

Augmentation du bénéfice d'exploitation et du bénéfice net – hausse du résultat lié aux frais et commissions dans toutes les divisions

Au premier semestre 2022, le groupe Swiss Life a réalisé un bénéfice d'exploitation corrigé de 922 millions de francs, soit une croissance de 6% par rapport au premier semestre 2021. Le bénéfice net a progressé de 4%, à 642 millions de francs. Le résultat lié aux frais et commissions a pu être augmenté de 17% par rapport au premier semestre 2021, à 349 millions de francs. Toutes les divisions ont augmenté leurs contributions au résultat lié aux frais et commissions.

Au premier semestre, Swiss Life **Suisse** est parvenue à accroître son résultat sectoriel à 503 millions de francs (premier semestre 2021 : 458 millions de francs), en particulier grâce à un résultat d'épargne plus élevé. Le résultat lié aux frais et commissions a livré une contribution de 20 millions de francs, soit une augmentation de 17%. En **France**, Swiss Life a augmenté son résultat sectoriel de 12%, à 147 millions d'euros. Le résultat lié aux frais et commissions a gagné 38% pour s'établir à 68 millions d'euros, grâce à la bonne contribution de l'activité en unités de compte et des activités de banque privée. Swiss Life **Allemagne** a réalisé un résultat sectoriel de 102 millions d'euros, ce qui correspond à une baisse de 21% en raison du résultat d'épargne exceptionnellement élevé au premier semestre 2021. La division a enregistré une hausse de 10% de son résultat lié aux frais et commissions, à 61 millions d'euros. Swiss Life **International** a réalisé un résultat sectoriel de 46 millions d'euros, soit une hausse de 9% par rapport au premier semestre 2021. Le résultat lié aux frais et commissions y a contribué pour 38 millions d'euros (+14%). Au premier semestre, **Swiss Life Asset Managers** a réalisé un résultat sectoriel de 154 millions de francs (premier semestre 2021 : 140 millions de francs). Les affaires pour le compte de tiers y ont contribué pour 60 millions de francs. Cette hausse de 39% est surtout due à la croissance dans les revenus récurrents.

Au cours des six premiers mois de l'année, Swiss Life a réalisé des produits directs des placements de 1,98 milliard de francs (premier semestre 2021 : 1,97 milliard de francs). Le rendement direct des placements non annualisé a progressé à 1,2% (premier semestre 2021 : 1,1%). Le rendement net des placements non annualisé s'est établi à 1,7% (premier semestre 2021 : 1,3%).

Croissance des revenus issus de frais et commissions dans toutes les divisions

Swiss Life est parvenue à développer encore les activités reposant sur le versement de frais et de commissions dans toutes les divisions : les revenus issus de frais et commissions ont augmenté à 1169 millions de francs. La croissance de 13% en monnaie locale est imputable à Swiss Life Asset Managers (+16%), aux produits et services tiers et propres à l'entreprise (+7%) et aux canaux de conseil indépendants (+5%).

Les recettes de primes se sont montées à 10,8 milliards de francs au premier semestre 2022, soit une hausse de 2% en monnaie locale.

Sur son marché d'origine, la **Suisse**, Swiss Life a réalisé des recettes de primes de 5,9 milliards de francs (premier semestre 2021 : 5,9 milliards de francs). Les actifs sous gestion dans les affaires semi-autonomes se montaient à 6,0 milliards de francs fin juin 2022 (31 décembre 2021 : 5,6 milliards de francs) ; ces affaires ne sont pour la plus grande partie pas représentées dans les recettes de primes. Les revenus issus de frais et commissions ont augmenté à 163 millions de francs (premier semestre 2021 : 157 millions de francs). En **France**, les recettes de primes atteignent 3,5 milliards d'euros, en progression de 2%. Dans le secteur vie (+2%), la part des solutions en unités de compte est de nouveau nettement au-dessus du marché (41%) avec 62%. Dans les activités reposant sur le versement de frais et de commissions, les revenus ont augmenté de 15%, à 210 millions d'euros. Durant les six premiers mois de l'année, Swiss Life **Allemagne** a généré des recettes de primes de 695 millions d'euros, soit une augmentation de 5%. Les revenus issus de frais et commissions ont progressé de 9%, à 321 millions d'euros. Swiss Life **International** a enregistré une croissance des primes de 16%, à 522 millions d'euros (premier semestre 2021 : 451 millions d'euros). Les revenus issus de frais et commissions se sont montés à 166 millions d'euros, soit 10% de plus qu'au premier semestre 2021.

Swiss Life Asset Managers a augmenté ses produits totaux de 14%, à 505 millions de francs, dont 322 millions de francs proviennent des affaires TPAM, soit une hausse de 23% par rapport au premier semestre 2021. L'afflux de nouveaux capitaux nets dans les affaires TPAM s'est monté à 3,0 milliards de francs au premier semestre 2022. Fin juin 2022, les actifs sous gestion dans les affaires TPAM se montaient à 99,7 milliards de francs, soit 3% en dessous de leur niveau de fin 2021 (102,8 milliards de francs) en raison des évolutions sur les marchés financiers.

Bon départ avec « Swiss Life 2024 »

Outre le résultat lié aux frais et commissions, Swiss Life a également pris un bon départ concernant les autres objectifs financiers du nouveau programme d'entreprise « Swiss Life 2024 » : avec 11,8%, le rendement des capitaux propres corrigé s'est établi dans la partie supérieure de l'objectif de 10-12% (premier semestre 2021 : 11,3% ; capitaux propres sans plus et

moins-values latentes). Le transfert de liquidités à la holding a pu être augmenté de 22%, à 972 millions de francs. Dans le cadre du programme de rachat d'actions d'un milliard de francs annoncé fin novembre 2021, Swiss Life a racheté, entre début décembre 2021 et fin juillet 2022, des actions pour un montant de 463 millions de francs.

La valeur des affaires nouvelles a pu être augmentée à 254 millions de francs au premier semestre 2022 (premier semestre 2021 : 252 millions de francs). La marge des affaires nouvelles a progressé à 3,8% (premier semestre 2021 : 3,1%) grâce aux taux plus élevés et à un meilleur mix d'affaires et s'établit ainsi nettement au-dessus de l'ambition de 1,5%. Au 30 juin 2022, Swiss Life table sur un ratio SST d'environ 215% sur la base du modèle réglementaire de solvabilité. Le taux de solvabilité se situe ainsi au-dessus de l'ambition stratégique de 140-190%.

Conférence téléphonique à l'intention des analystes et des investisseurs

Une conférence téléphonique en anglais aura lieu aujourd'hui à 9 heures (HEC) avec Patrick Frost, Group CEO, et Matthias Aellig, Group CFO, à l'intention des analystes financiers et des investisseurs.

Numéros d'accès :

Europe :	+41 (0) 58 310 50 00
Royaume-Uni :	+44 (0) 207 107 06 13
Etats-Unis :	+1 (1) 631 570 56 13

Sur le site www.swisslife.com, un webcast audio est disponible pour la conférence.

Présentation virtuelle à l'intention des médias

Une vidéoconférence en allemand aura lieu aujourd'hui à 11 heures (HEC) avec Patrick Frost, Group CEO, et Matthias Aellig, Group CFO, à l'intention des médias. Les numéros d'accès ainsi que le lien pour participer à la vidéoconférence sont disponibles sur le site www.swisslife.com.

Informations complémentaires

Vous trouverez tous les documents relatifs aux états financiers ainsi que le rapport financier relatif au résultat semestriel sur notre site www.swisslife.com.

Informations

Media Relations

Téléphone +41 43 284 77 77
media.relations@swisslife.ch

Investor Relations

Téléphone +41 43 284 52 76
investor.relations@swisslife.ch

www.swisslife.com

Suivez-nous sur Twitter

[@swisslife_group](https://twitter.com/swisslife_group)

Informations complémentaires

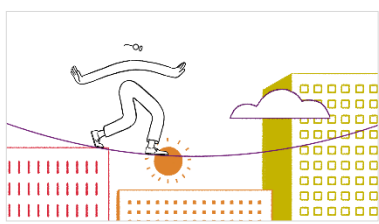
Vous trouverez tous les communiqués de presse à l'adresse swisslife.ch/communiqués

Swiss Life

Le groupe Swiss Life est l'un des leaders européens en termes de solutions complètes en prévoyance globale et en finances. Sur ses marchés clés, la Suisse, la France et l'Allemagne, Swiss Life propose aux particuliers et aux entreprises un conseil personnalisé et complet de même qu'un large choix de produits de sa conception et de produits de ses partenaires via des agents appartenant à son réseau ou des partenaires de distribution tels que des courtiers et des banques.

Les conseillers Swiss Life Select, Tecis, Horbach, Proventus, Fincentrum et Chase de Vere choisissent les produits du marché adaptés à leurs clients selon l'approche « Best Select ». Swiss Life Asset Managers propose des solutions de placement et de gestion d'actifs aux investisseurs privés et institutionnels. Swiss Life offre également des solutions de prévoyance en faveur du personnel aux multinationales, et des produits de prévoyance structurés aux particuliers fortunés.

Swiss Life Holding SA, domiciliée à Zurich, trouve son origine dans la Caisse de Rentes Suisse (Schweizerische Rentenanstalt), fondée en 1857. L'action de Swiss Life Holding SA est cotée à la bourse suisse SIX Swiss Exchange (SLHN). Le groupe Swiss Life détient également diverses filiales. Il emploie environ 10 000 collaborateurs et dispose d'un réseau de distribution de plus de 17 000 conseillers.



[Film d'entreprise de Swiss Life](#)

Cautionary statement regarding forward-looking information

This publication contains specific forward-looking statements, e.g. statements including terms like “believe”, “assume”, “expect” or similar expressions. Such forward-looking statements, by their nature, are subject to known and unknown risks, uncertainties and other important factors. These may result in a substantial divergence between the actual results, developments and expectations of Swiss Life and those explicitly or implicitly described in these forward-looking statements. Given these uncertainties, the reader is reminded that these statements are merely projections and should not be overvalued. Neither Swiss Life nor its Members of the Board of Directors, executive managers, managers, employees or external advisors nor any other person associated with Swiss Life or with any other relationship to the company makes any express or implied representation or warranty as to the correctness or completeness of the information contained in this publication. Swiss Life and the abovementioned persons shall not be liable under any circumstances for any direct or indirect loss resulting from the use of this information. Furthermore, Swiss Life undertakes no obligation to publicly update or change any of these forward-looking statements, or to adjust them to reflect new information, future events, developments or similar.