

Zurigo, 17 agosto 2022

Comunicato ad hoc ai sensi dell'art. 53 del regolamento di quotazione

Nel primo semestre 2022 Swiss Life incrementa del 17% il risultato delle commissioni e registra un aumento dell'utile netto operativo e dell'utile netto

Swiss Life realizza un solido risultato semestrale 2022:

- **Utile netto operativo rettificato: 922 milioni di franchi (+6%)**
- **Utile netto: 642 milioni di franchi (+4%)**
- **Rendimento del patrimonio netto rettificato: 11,8% (primo semestre 2021: 11,3%)**
- **Proventi per commissioni e spese: 1 169 milioni di franchi (+13% in valuta locale)**
- **Risultato delle commissioni: 349 milioni di franchi (+17% in valuta locale)**
- **Premi incassati: 10,8 miliardi di franchi (+2% in valuta locale)**
- **Proventi diretti da investimenti: 1,98 miliardi di franchi (primo semestre 2021: 1,97 miliardi di franchi); rendimento d'investimento diretto non annualizzato: 1,2% (primo semestre 2021: 1,1%); rendimento d'investimento netto non annualizzato: 1,7% (primo semestre 2021: 1,3%)**
- **Afflusso di nuovi capitali netti di Swiss Life Asset Managers negli affari TPAM: 3,0 miliardi di franchi; attività in gestione negli affari TPAM al 30 giugno 2022: 99,7 miliardi di franchi (31 dicembre 2021: 102,8 miliardi di franchi)**
- **Valore degli affari nuovi: 254 milioni di franchi (primo semestre 2021: 252 milioni di franchi); margine degli affari nuovi: 3,8% (primo semestre 2021: 3,1%)**
- **Quoziente SST al 30 giugno 2022: circa 215% (1° gennaio 2022: 223%)**
- **Trasferimento di disponibilità liquide alla holding: 972 milioni di franchi (+22%)**
- **Swiss Life è partita con il piede giusto per il programma aziendale "Swiss Life 2024".**

«Nel primo semestre 2022 abbiamo ottenuto un solido risultato», afferma Patrick Frost, CEO del gruppo Swiss Life. «Sono particolarmente lieto del fatto che tutte le divisioni siano riuscite ad aumentare i loro proventi per commissioni e spese, il loro risultato delle commissioni nonché il loro trasferimento di disponibilità liquide alla holding. Ciò dimostra che siamo partiti col piede giusto

nella concretizzazione del nostro programma aziendale “Swiss Life 2024” e di conseguenza possiamo confermare gli obiettivi finanziari del gruppo Swiss Life da qui al 2024».

Aumento dell’utile netto operativo e dell’utile netto – crescita del risultato delle commissioni in tutte le divisioni

Nel primo semestre del 2022 il gruppo Swiss Life ha conseguito un utile netto operativo rettificato pari a 922 milioni di franchi, ovvero una crescita del 6% rispetto al primo semestre 2021. L’utile netto è aumentato del 4%, attestandosi a 642 milioni di franchi. Rispetto al primo semestre 2021, il risultato delle commissioni è salito del 17% a 349 milioni di franchi. Tutte le divisioni hanno aumentato il proprio contributo al risultato delle commissioni.

Nel primo semestre Swiss Life **Svizzera** ha aumentato il risultato di settore a 503 milioni di franchi (primo semestre 2021: 458 milioni di franchi), in particolare a seguito di un aumento del risultato di risparmio. Il risultato delle commissioni ha fornito un contributo di 20 milioni di franchi, ovvero un incremento del 17%. In **Francia** Swiss Life ha realizzato un aumento del risultato di settore del 12%, situandosi a 147 milioni di euro. Grazie all’aumento dei contributi derivanti dagli affari legati alle soluzioni vincolate e dalle attività bancarie, il risultato delle commissioni è lievitato del 38% a 68 milioni di euro. Swiss Life **Germania** ha conseguito un risultato di settore pari a 102 milioni di euro, il che corrisponde a un calo del 21% considerato il risultato di risparmio eccezionalmente elevato nel primo semestre 2021. Per quanto riguarda il risultato delle commissioni, la divisione ha registrato un incremento del 10%, toccando i 61 milioni di euro. Swiss Life **International** ha messo a segno un risultato di settore pari a 46 milioni di euro, ovvero un’espansione del 9% rispetto al primo semestre 2021. Il risultato delle commissioni vi ha contribuito nella misura di 38 milioni di euro (+14%). Nel primo semestre **Swiss Life Asset Managers** ha ottenuto un risultato di settore pari a 154 milioni di franchi (primo semestre 2021: 140 milioni di franchi). Gli affari con clienti terzi vi hanno contribuito nella misura di 60 milioni di franchi. L’incremento del 39% è riconducibile, in particolare, alla crescita dei proventi ricorrenti.

Nei primi sei mesi del 2022 Swiss Life ha ottenuto proventi diretti da investimenti pari a 1,98 miliardi di franchi (primo semestre 2021: 1,97 miliardi di franchi). Il rendimento d’investimento diretto non annualizzato è aumentato all’1,2% (primo semestre 2021: 1,1%). Il rendimento d’investimento netto non annualizzato si è collocato all’1,7% (primo semestre 2021: 1,3%).

Crescita dei proventi per commissioni e spese in tutte le divisioni

Swiss Life ha ulteriormente incrementato in tutte le divisioni le operazioni che generano tasse e commissioni: i proventi per commissioni e spese sono saliti a 1 169 milioni di franchi. La crescita del 13% in valuta locale è riconducibile a Swiss Life Asset Managers (+16%), ai prodotti e servizi propri e di terzi (+7%) e ai canali di consulenti indipendenti (+5%).

I premi incassati nel primo semestre 2022 sono ammontati a 10,8 miliardi di franchi che corrispondono, in valuta locale, a un aumento del 2%.

Sul suo mercato d'origine, la **Svizzera**, Swiss Life ha incassato premi pari a 5,9 miliardi di franchi (primo semestre 2021: 5,9 miliardi di franchi). A fine giugno 2022 le attività in gestione negli affari semiautonomi si sono attestate a 6,0 miliardi di franchi (31 dicembre 2021: 5,6 miliardi di franchi); la maggior parte di tali affari non figura tra i premi incassati. I proventi per commissioni e spese sono saliti a 163 milioni di franchi (primo semestre 2021: 157 milioni di franchi). In **Francia** Swiss Life ha incassato premi per 3,5 miliardi di euro (+2%). Nel ramo Vita (+2%) la quota di soluzioni vincolate a partecipazioni si è attestata al 62% ed è stata ancora una volta nettamente superiore al mercato (41%). Nelle operazioni che generano tasse e commissioni, i proventi sono saliti del 15% a 210 milioni di euro. Nei primi sei mesi dell'anno Swiss Life **Germania** ha incassato premi per 695 milioni di euro (+5%). I proventi per commissioni e spese sono saliti del 9% a 321 milioni di euro. Swiss Life **International** ha registrato una crescita dei premi incassati del 16% attestandosi a 522 milioni di euro (primo semestre 2021: 451 milioni di euro). I proventi per commissioni e spese si sono attestati a 166 milioni di euro, ovvero 10% in più rispetto al primo semestre 2021.

Swiss Life Asset Managers ha incrementato i ricavi complessivi del 14% a 505 milioni di franchi, di cui 322 milioni di franchi provenienti dagli affari TPAM, per un aumento del 23% rispetto al primo semestre 2021. Negli affari TPAM, l'afflusso di nuovi capitali netti si è attestato nel primo semestre 2022 a 3,0 miliardi di franchi. A seguito dell'andamento dei mercati finanziari, le attività in gestione negli affari TPAM a fine giugno 2022, pari a 99,7 miliardi di franchi, sono risultate inferiori del 3% rispetto alla situazione di fine 2021 (102,8 miliardi di franchi).

Un buon inizio per “Swiss Life 2024”

Oltre al risultato delle commissioni, Swiss Life ha avuto un buon inizio anche per quanto riguarda gli altri obiettivi finanziari del nuovo programma aziendale “Swiss Life 2024”: il rendimento del patrimonio netto rettificato, pari all'11,8%, si situa nella parte superiore della fascia obiettivo del 10-12% (primo semestre 2021: 11,3%; patrimonio netto senza plusvalenze/minusvalenze non realizzate). Il trasferimento di disponibilità liquide alla holding è incrementato del 22% a 972 milioni di franchi. Nell'ambito del programma di riscatto delle azioni dell'ammontare di 1 miliardo di franchi annunciato a fine novembre 2021, nel periodo da inizio dicembre 2021 a fine luglio 2022 Swiss Life ha riscattato azioni per un ammontare di 463 milioni di franchi.

Nel primo semestre 2022 il valore degli affari nuovi è aumentato, situandosi a 254 milioni di franchi (primo semestre 2021: 252 milioni di franchi). A seguito dell'aumento dei tassi d'interesse e del miglioramento del mix di affari, il margine degli affari nuovi è salito al 3,8% (primo semestre 2021: 3,1%), collocandosi quindi nettamente al di sopra dell'ambizione dell'1,5%. Al 30 giugno 2022

Swiss Life prevede, in base al modello normativo sulla solvibilità, un quoziente SST pari al 215% circa. Pertanto, la quota di solvibilità si è collocata al di sopra dell'ambizione strategica, compresa fra il 140 e il 190%.

Conferenza telefonica per analisti e investitori

Oggi alle ore 09.00 (CET) avrà luogo la conferenza telefonica in lingua inglese per analisti finanziari e investitori con Patrick Frost, Group CEO, e Matthias Aellig, Group CFO.

Numeri di accesso:

Europa: +41 (0) 58 310 50 00

Regno Unito: +44 (0) 207 107 06 13

Stati Uniti: +1 (1) 631 570 56 13

Sul sito web www.swisslife.com è possibile accedere a un audio webcast per la conferenza.

Presentazione virtuale per gli operatori dei media

Oggi alle ore 11.00 (CET) ha luogo la videoconferenza in lingua tedesca per i media con Patrick Frost, Group CEO, e Matthias Aellig, Group CFO. Sul sito web www.swisslife.com sono reperibili sia i numeri di accesso che il link di partecipazione per la videoconferenza.

Ulteriori informazioni

L'intera documentazione relativa al bilancio d'esercizio e il rapporto finanziario sul risultato semestrale sono reperibili sul nostro sito www.swisslife.com.

Informazioni

Media Relations

Telefono +41 43 284 77 77
media.relations@swisslife.ch

Investor Relations

Telefono +41 43 284 52 76
investor.relations@swisslife.ch

www.swisslife.com

Seguiteci su Twitter

[@swisslife_group](https://twitter.com/swisslife_group)

Ulteriori informazioni

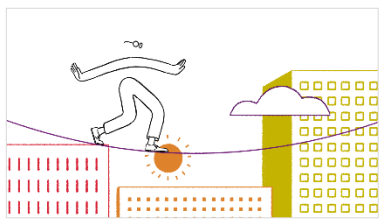
Trovate tutti i comunicati stampa all'indirizzo swisslife.ch/comunicatistampa

Swiss Life

Il gruppo Swiss Life è un primario offerente di soluzioni previdenziali e finanziarie globali a livello europeo. Nei mercati principali Svizzera, Francia e Germania, Swiss Life, tramite i propri agenti nonché vari partner di vendita (broker e banche), offre alla sua clientela privata e aziendale una consulenza completa e individuale e un'ampia gamma di prodotti propri e di partner.

I consulenti di Swiss Life Select, Tecis, Horbach, Proventus, Fincentrum e Chase de Vere selezionano sul mercato i prodotti adeguati per i clienti, secondo l'approccio Best Select. Swiss Life Asset Managers offre a investitori istituzionali e privati accesso a soluzioni d'investimento e di gestione patrimoniale. Swiss Life assiste sia gruppi multinazionali, con soluzioni di previdenza a favore del personale, sia clienti privati benestanti, con prodotti di previdenza strutturati.

Swiss Life Holding SA, con sede a Zurigo, trae le sue origini dalla Società svizzera di Assicurazioni generali sulla vita dell'uomo fondata nel 1857. L'azione di Swiss Life Holding SA è quotata allo SIX Swiss Exchange (SLHN). Fanno parte del gruppo Swiss Life anche diverse controllate. Il gruppo dà lavoro a circa 10 000 collaboratori e dispone di una rete di vendita di oltre 17 000 consulenti.



[Filmato su Swiss Life](#)

Cautionary statement regarding forward-looking information

This publication contains specific forward-looking statements, e.g. statements including terms like “believe”, “assume”, “expect” or similar expressions. Such forward-looking statements, by their nature, are subject to known and unknown risks, uncertainties and other important factors. These may result in a substantial divergence between the actual results, developments and expectations of Swiss Life and those explicitly or implicitly described in these forward-looking statements. Given these uncertainties, the reader is reminded that these statements are merely projections and should not be overvalued. Neither Swiss Life nor its Members of the Board of Directors, executive managers, managers, employees or external advisors nor any other person associated with Swiss Life or with any other relationship to the company makes any express or implied representation or warranty as to the correctness or completeness of the information contained in this publication. Swiss Life and the abovementioned persons shall not be liable under any circumstances for any direct or indirect loss resulting from the use of this information. Furthermore, Swiss Life undertakes no obligation to publicly update or change any of these forward-looking statements, or to adjust them to reflect new information, future events, developments or similar.