

Zürich, 17. August 2022  
Ad hoc-Mitteilung gemäss Art. 53 KR

## **Swiss Life steigert im ersten Halbjahr 2022 das Fee-Ergebnis um 17% und weist einen höheren Betriebs- und Reingewinn aus**

### **Swiss Life mit einem starken Halbjahresergebnis 2022:**

- **Bereinigter Betriebsgewinn: CHF 922 Millionen (+6%)**
- **Reingewinn: CHF 642 Millionen (+4%)**
- **Bereinigte Eigenkapitalrendite: 11,8% (HJ 21: 11,3%)**
- **Fee-Erträge: CHF 1169 Millionen (+13% in lokaler Währung)**
- **Fee-Ergebnis: CHF 349 Millionen (+17% in lokaler Währung)**
- **Prämieneinnahmen: CHF 10,8 Milliarden (+2% in lokaler Währung)**
- **Direkte Anlageerträge: CHF 1,98 Milliarden (HJ 21: CHF 1,97 Milliarden); nicht annualisierte direkte Anlagerendite: 1,2% (HJ 21: 1,1%); nicht annualisierte Nettoanlagerendite: 1,7% (HJ 21: 1,3%)**
- **Nettoneugeldzuflüsse von Swiss Life Asset Managers im TPAM-Geschäft: CHF 3,0 Milliarden; verwaltete Vermögen im TPAM-Geschäft per 30.06.2022: CHF 99,7 Milliarden (31.12.2021: CHF 102,8 Milliarden)**
- **Wert des Neugeschäfts: CHF 254 Millionen (HJ 21: CHF 252 Millionen); Neugeschäftsmarge: 3,8% (HJ 21: 3,1%)**
- **SST-Quote per 30.06.2022: rund 215% (01.01.2022: 223%)**
- **Cash-Transfer an die Holding: CHF 972 Millionen (+22%)**
- **Swiss Life ist mit dem Unternehmensprogramm «Swiss Life 2024» gut gestartet.**

«Wir haben im ersten Halbjahr 2022 ein starkes Resultat erzielt», sagt Patrick Frost, CEO der Swiss Life-Gruppe. «Besonders freut mich, dass alle Divisionen ihre Fee-Erträge, ihr Fee-Ergebnis wie auch ihren Cash-Transfer an die Holding steigern konnten. Dies zeigt, dass wir mit der Umsetzung unseres Unternehmensprogramms „Swiss Life 2024“ gut gestartet sind, und wir bestätigen entsprechend die finanziellen Zielsetzungen der Swiss Life-Gruppe bis 2024.»

## **Steigerung des Betriebs- und des Reingewinns – höheres Fee-Ergebnis in allen Divisionen**

Die Swiss Life-Gruppe hat im ersten Halbjahr 2022 einen bereinigten Betriebsgewinn von CHF 922 Millionen erzielt, ein Wachstum von 6% gegenüber dem Halbjahr 2021. Der Reingewinn stieg um 4% auf CHF 642 Millionen. Das Fee-Ergebnis konnte gegenüber dem ersten Halbjahr 2021 um 17% auf CHF 349 Millionen gesteigert werden. Dabei erhöhten alle Divisionen ihre Beiträge zum Fee-Ergebnis.

Swiss Life **Schweiz** konnte im ersten Halbjahr das Segmentergebnis insbesondere aufgrund eines höheren Sparergebnisses auf CHF 503 Millionen erhöhen (HJ 21: CHF 458 Millionen). Das Fee-Ergebnis leistete einen Beitrag von CHF 20 Millionen, ein Plus von 17%. In **Frankreich** steigerte Swiss Life das Segmentergebnis um 12% auf EUR 147 Millionen. Das Fee-Ergebnis stieg dank höherer Beiträge aus dem Geschäft mit anteilgebundenen Lösungen und dem Bankgeschäft um 38% auf EUR 68 Millionen. Swiss Life **Deutschland** erzielte ein Segmentergebnis von EUR 102 Millionen, was aufgrund des ausserordentlich hohen Sparergebnisses im Halbjahr 2021 einer Abnahme um 21% entspricht. Beim Fee-Ergebnis verzeichnete die Division eine Steigerung von 10% auf EUR 61 Millionen. Swiss Life **International** erwirtschaftete ein Segmentergebnis von EUR 46 Millionen, ein Plus von 9% gegenüber dem Halbjahr 2021. Das Fee-Ergebnis leistete dazu einen Beitrag von EUR 38 Millionen (+14%). **Swiss Life Asset Managers** erzielte im ersten Halbjahr ein Segmentergebnis von CHF 154 Millionen (HJ 21: CHF 140 Millionen). Das Drittkundengeschäft leistete dazu einen Beitrag von CHF 60 Millionen. Die Steigerung von 39% ist vor allem auf das Wachstum bei den wiederkehrenden Erträgen zurückzuführen.

Swiss Life erwirtschaftete in den ersten sechs Monaten des Jahres direkte Anlageerträge von CHF 1,98 Milliarden (HJ 21: CHF 1,97 Milliarden). Die nicht annualisierte direkte Anlagerendite erhöhte sich auf 1,2% (HJ 21: 1,1%). Die nicht annualisierte Nettoanlagerendite lag bei 1,7% (HJ 21: 1,3%).

## **Wachstum der Fee-Erträge in allen Divisionen**

Swiss Life konnte das Fee-Geschäft in allen Divisionen weiter ausbauen: Die Fee-Erträge stiegen auf CHF 1169 Millionen. Das Wachstum von 13% in lokaler Währung ist auf Swiss Life Asset Managers (+16%), eigene und fremde Produkte und Dienstleistungen (+7%) und die unabhängigen Beraterkanäle (+5%) zurückzuführen.

Die Prämieinnahmen beliefen sich im ersten Halbjahr 2022 auf CHF 10,8 Milliarden, in lokaler Währung ein Anstieg von 2%.

Im Heimmarkt **Schweiz** erzielte Swiss Life Prämieinnahmen von CHF 5,9 Milliarden (HJ 21: CHF 5,9 Milliarden). Die im teilautonomen Geschäft verwalteten Vermögen lagen per Ende Juni

2022 bei CHF 6,0 Milliarden (31.12.2021: CHF 5,6 Milliarden); dieses Geschäft wird grösstenteils nicht in den Prämieinnahmen ausgewiesen. Die Fee-Erträge stiegen auf CHF 163 Millionen (HJ 21: CHF 157 Millionen). In **Frankreich** verzeichnete Swiss Life Prämieinnahmen von EUR 3,5 Milliarden (+2%). Im Lebengeschäft (+2%) lag der Anteil anteilgebundener Lösungen mit 62% wiederum deutlich über dem Markt (41%). Im Fee-Geschäft stiegen die Erträge um 15% auf EUR 210 Millionen. Swiss Life in **Deutschland** erwirtschaftete in den ersten sechs Monaten des Jahres Prämieinnahmen von EUR 695 Millionen, ein Plus von 5%. Die Fee-Erträge konnten um 9% auf EUR 321 Millionen gesteigert werden. Swiss Life **International** verzeichnete ein Prämienwachstum von 16% auf EUR 522 Millionen (HJ 21: EUR 451 Millionen). Die Fee-Erträge kamen auf EUR 166 Millionen zu stehen, 10% mehr als im Halbjahr 2021.

**Swiss Life Asset Managers** steigerte die Gesamterträge um 14% auf CHF 505 Millionen. Davon stammen CHF 322 Millionen aus dem TPAM-Geschäft, ein Plus von 23% gegenüber dem Halbjahr 2021. Die Nettoneugeldzuflüsse im TPAM-Geschäft beliefen sich im ersten Halbjahr 2022 auf CHF 3,0 Milliarden. Die im TPAM-Geschäft verwalteten Vermögen lagen per Ende Juni 2022 mit CHF 99,7 Milliarden aufgrund der Entwicklungen an den Finanzmärkten 3% unter dem Stand per Ende 2021 (CHF 102,8 Milliarden).

### «Swiss Life 2024» gut gestartet

Neben dem Fee-Ergebnis ist Swiss Life auch bei den weiteren finanziellen Zielsetzungen des neuen Unternehmensprogramms «Swiss Life 2024» gut gestartet: Die bereinigte Eigenkapitalrendite lag mit 11,8% am oberen Ende der Zielsetzung von 10 bis 12% (HJ 21: 11,3%; Eigenkapital ohne nicht realisierte Gewinne/Verluste). Der Cash-Transfer an die Holding konnte um 22% auf CHF 972 Millionen gesteigert werden. Im Rahmen des Ende November 2021 angekündigten Aktienrückkaufprogramms von CHF 1 Milliarde hat Swiss Life im Zeitraum von Anfang Dezember 2021 bis Ende Juli 2022 Aktien im Umfang von CHF 463 Millionen zurückgekauft.

Der Wert des Neugeschäfts konnte im ersten Halbjahr 2022 auf CHF 254 Millionen gesteigert werden (HJ 21: CHF 252 Millionen). Die Neugeschäftsmarge stieg aufgrund der höheren Zinsen und eines verbesserten Geschäftsmix auf 3,8% (HJ 21: 3,1%) und lag damit deutlich über der Ambition von 1,5%. Swiss Life geht per 30. Juni 2022 basierend auf dem regulatorischen Solvenzmodell von einer SST-Quote von rund 215% aus. Damit lag die Solvenzquote oberhalb der strategischen Ambition von 140 bis 190%.

### Telefonkonferenz für Investoren und Analysten

Heute um 9 Uhr (MEZ) findet für Finanzanalysten und Investoren eine Telefonkonferenz mit Patrick Frost, Group CEO, und Matthias Aellig, Group CFO, in englischer Sprache statt.

Einwahlnummern:

Europa: +41 (0) 58 310 50 00

UK: +44 (0) 207 107 06 13

USA: +1 (1) 631 570 56 13

Auf der Website [www.swisslife.com](http://www.swisslife.com) ist für die Konferenz ein Audio Webcast abrufbar.

### **Virtuelle Medienpräsentation für Medienschaffende**

Für Medienschaffende findet heute um 11 Uhr (MEZ) eine Videokonferenz mit Patrick Frost, Group CEO, und Matthias Aellig, Group CFO, in deutscher Sprache statt. Auf der Website [www.swisslife.com](http://www.swisslife.com) sind sowohl die Einwahlnummern wie auch der Teilnahmelink für die Videokonferenz aufgeschaltet.

### **Weitere Informationen**

Sämtliche Unterlagen zum Abschluss wie auch den Finanzbericht zum Halbjahresergebnis finden Sie auf unserer Website [www.swisslife.com](http://www.swisslife.com).

### **Auskunft**

#### **Media Relations**

Telefon +41 43 284 77 77

media.relations@swisslife.ch

#### **Investor Relations**

Telefon +41 43 284 52 76

investor.relations@swisslife.ch

[www.swisslife.com](http://www.swisslife.com)

### **Folgen Sie uns auf Twitter**

[@swisslife\\_group](https://twitter.com/swisslife_group)

### **Weitere Informationen**

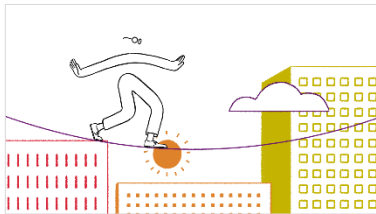
Alle unsere Medienmitteilungen finden Sie unter [swisslife.com/medienmitteilungen](http://swisslife.com/medienmitteilungen)

## Swiss Life

Die Swiss Life-Gruppe ist ein führender europäischer Anbieter von umfassenden Vorsorge- und Finanzlösungen. In den Kernmärkten Schweiz, Frankreich und Deutschland bietet Swiss Life über eigene Agenten sowie Vertriebspartner wie Makler und Banken ihren Privat- und Firmenkunden eine umfassende und individuelle Beratung sowie eine breite Auswahl an eigenen und Partnerprodukten an.

Die Beraterinnen und Berater von Swiss Life Select, Tecis, Horbach, Proventus, Fincentrum und Chase de Vere wählen anhand des Best-Select-Ansatzes die für ihre Kunden passenden Produkte am Markt aus. Swiss Life Asset Managers öffnet institutionellen und privaten Anlegern den Zugang zu Anlage- und Vermögensverwaltungslösungen. Swiss Life unterstützt multinationale Unternehmen mit Personalvorsorgelösungen und vermögende Privatkunden mit strukturierten Vorsorgeprodukten.

Die Swiss Life Holding AG mit Sitz in Zürich geht auf die 1857 gegründete Schweizerische Rentenanstalt zurück. Die Aktie der Swiss Life Holding AG ist an der SIX Swiss Exchange kotiert (SLHN). Zur Swiss Life-Gruppe gehören auch verschiedene Tochtergesellschaften. Die Gruppe beschäftigt rund 10 000 Mitarbeitende und verfügt über ein Vertriebsnetz mit über 17 000 Beraterinnen und Beratern.



[Unternehmensfilm von Swiss Life](#)

### Vorbehalt bei Zukunftsaussagen

Diese Publikation enthält spezifische in die Zukunft gerichtete Aussagen, wie etwa Aussagen, die die Begriffe «glauben», «voraussetzen», «erwarten» oder ähnliche Begriffe enthalten. Solche in die Zukunft gerichtete Aussagen können naturgemäss mit bekannten und unbekanntem Risiken, Unsicherheiten und weiteren wichtigen Faktoren verbunden sein. Diese können dazu führen, dass die Ergebnisse, Entwicklungen und Erwartungen von Swiss Life deutlich von denjenigen abweichen, die explizit oder implizit in den vorliegenden, zukunftsgerichteten Aussagen beschrieben werden. Angesichts dieser Ungewissheiten wird der Leser darauf hingewiesen, dass es sich bei diesen Aussagen lediglich um Prognosen handelt, die nicht überbewertet werden sollten. Weder Swiss Life noch ihre Verwaltungsräte, Geschäftsführer, Führungskräfte, Mitarbeitenden oder externen Berater oder andere Personen, die mit Swiss Life verbunden sind oder in einem anderweitigen Verhältnis zu ihr stehen, geben ausdrückliche oder implizite Zusicherungen oder Gewährleistungen bezüglich der Richtigkeit oder Vollständigkeit der in dieser Publikation enthaltenen Angaben. Swiss Life und die genannten Personen haften in keinem Fall für Verluste, die sich direkt oder indirekt aus der Weiterverwendung der vorliegenden Angaben ergeben. Ausserdem ist Swiss Life nicht verpflichtet, diese in die Zukunft gerichteten Aussagen zu aktualisieren oder zu verändern oder sie an neue Informationen, zukünftige Ereignisse, Entwicklungen oder Ähnliches anzupassen.