

Zürich, 3. September 2024
Ad hoc-Mitteilung gemäss Art. 53 KR

Halbjahresergebnis 2024: Swiss Life steigert den Betriebsgewinn um 7% – markant höheres Fee-Ergebnis

- **Bereinigter Betriebsgewinn: plus 7% auf CHF 883 Millionen (HJ 23: CHF 828 Millionen); Reingewinn: CHF 632 Millionen (HJ 23: CHF 630 Millionen)**
- **Fee-Ergebnis: CHF 395 Millionen (plus 17%)**
- **Eigenkapitalrendite: 17,8% (HJ 23: 15,8%)**
- **Cash-Transfer an die Holding: CHF 1,26 Milliarden (plus 19%)**
- **SST-Quote per 30.06.2024: rund 205% (01.01.2024: 212%)**
- **Unternehmensprogramm «Swiss Life 2024» auf Zielkurs; Cash-Transfer und Rückkauf von Aktien bereits übertroffen**
- **Konzernleitung: Per Erikson folgt als neuer Group CIO und CEO von Swiss Life Asset Managers per 1. April 2025 auf Stefan Mächler**

«Ich bin sehr zufrieden mit unserem Halbjahresergebnis 2024», sagt Matthias Aellig, Group CEO von Swiss Life. «Wir konnten das Fee-Geschäft weiter ausbauen und das Fee-Ergebnis um 17% steigern, dies aufgrund der erfreulichen Entwicklung bei Swiss Life Asset Managers und Swiss Life Frankreich. Dank dem grossen Engagement unserer Mitarbeiterinnen und Mitarbeiter befinden wir uns mit dem Unternehmensprogramm «Swiss Life 2024» auf Zielkurs: Mit dem im ersten Halbjahr um 19% gesteigerten Cash-Transfer an die Holding haben wir die Zielsetzung zum kumulierten Cash-Transfer bereits übertroffen, ebenso beim Rückkauf von Aktien. Bei der Eigenkapitalrendite und der Dividendenausschüttungsquote erwarten wir unverändert, unsere Ziele zu übertreffen und beim Fee-Ergebnis das untere Ende unseres ambitionierten Zielbereichs von CHF 850 bis 900 Millionen zu erreichen.»

Bereinigter Betriebsgewinn um 7% gesteigert – Fee-Ergebnis plus 17%

Die Swiss Life-Gruppe erzielte im ersten Halbjahr 2024 einen bereinigten Betriebsgewinn von CHF 883 Millionen. Das entspricht einer Steigerung um 7%. Der Reingewinn kam auf CHF 632 Millionen zu stehen (HJ 23: CHF 630 Millionen). Bereinigt um Sondereffekte im ersten Halbjahr 2023 stieg der Reingewinn ebenfalls um 7%.

Swiss Life konnte im ersten Halbjahr 2024 das Fee-Geschäft weiter ausbauen und die Fee-Erträge in lokaler Währung um 7% auf CHF 1,26 Milliarden steigern. Das Fee-Ergebnis stieg dank Swiss Life Asset Managers und Swiss Life Frankreich gegenüber dem Halbjahr 2023 in lokaler Währung um 17% auf CHF 395 Millionen.

Die direkten Anlageerträge erhöhten sich auf CHF 2,13 Milliarden (HJ 23: CHF 2,05 Milliarden); die nicht annualisierte direkte Anlagerendite lag bei 1,5% (HJ 23: 1,4%). Die Nettoanlageerträge beliefen sich auf CHF 1,86 Milliarden und die nicht annualisierte Nettoanlagerendite kam auf 1,3% zu stehen (HJ 23: 1,2%).

Die Prämieinnahmen stiegen im ersten Halbjahr 2024 in lokaler Währung um 3% auf CHF 11,7 Milliarden.

Die Bilanzgrösse Contractual Service Margin (CSM), welche künftige, noch nicht verdiente Gewinnbeiträge aus dem bestehenden Versicherungsgeschäft erfasst, betrug per 30. Juni 2024 CHF 15,3 Milliarden (31.12.2023: CHF 15,4 Milliarden). Im ersten Halbjahr 2024 belief sich der Übertrag aus der CSM in die Erfolgsrechnung auf CHF 618 Millionen.

Weiteres Wachstum im Fee-Geschäft und beim Cash-Transfer

In der **Schweiz** erhöhten sich die Prämieinnahmen um 1% auf CHF 6,1 Milliarden. Die im teilautonomen Geschäft verwalteten Vermögen konnten per Ende Juni 2024 auf CHF 7,6 Milliarden gesteigert werden (Jahresende 23: CHF 7,1 Milliarden). Das Fee-Ergebnis kam auf CHF 26 Millionen (HJ 23: CHF 27 Millionen) zu liegen und das Segmentergebnis auf CHF 439 Millionen (HJ 23: CHF 448 Millionen). Der Cash-Transfer an die Holding erhöhte sich um 31% auf CHF 699 Millionen, basierend auf der statutarischen Gewinnentwicklung der beiden Vorjahre. Die Markteinheit Schweiz leistete damit mehr als die Hälfte des Cash-Transfers an die Gruppe und den Grossteil von dessen Wachstum.

In **Frankreich** steigerte Swiss Life die Prämieinnahmen um 11% auf EUR 3,8 Milliarden. Im Lebengeschäft legten die Prämieinnahmen um 12% zu und wiesen wiederum einen hohen Anteil anteilgebundener Lösungen auf (66%). Insbesondere aufgrund des anteilgebundenen Geschäfts erhöhte sich das Fee-Ergebnis um 28% auf EUR 102 Millionen. Das Segmentergebnis stieg um 18% auf EUR 192 Millionen. Der Cash-Transfer an die Holding erhöhte sich um 15% auf EUR 178 Millionen.

In **Deutschland** erhöhten sich die Prämieinnahmen um 3% auf EUR 739 Millionen. Das Fee-Ergebnis stieg um 2% auf EUR 77 Millionen. Das Segmentergebnis ging um 2% auf EUR 113 Millionen zurück. Der Cash-Transfer stieg um 7% auf EUR 101 Millionen.

In der Markteinheit **International** sanken die Prämieinnahmen um 6% auf EUR 1,31 Milliarden. Das Fee-Ergebnis ging um 2% auf EUR 44 Millionen zurück. Demgegenüber konnte das Segmentergebnis um 15% auf EUR 63 Millionen gesteigert werden. Der Cash-Transfer an die Holding erhöhte sich um 4% auf EUR 56 Millionen.

Swiss Life Asset Managers steigerte im ersten Halbjahr 2024 die Gesamterträge um 15% auf CHF 506 Millionen. Das TPAM-Geschäft leistete dazu dank höheren Nettoerträgen aus Immobilienprojektentwicklungen einen Beitrag von CHF 329 Millionen (plus 14%). Die im TPAM-Geschäft verwalteten Vermögen erhöhten sich per Ende Juni 2024 auf CHF 117 Milliarden (31.12.2023: CHF 112 Milliarden), wobei sich die Nettoneugeldzuflüsse im ersten Halbjahr 2024 auf CHF 1,2 Milliarden beliefen (HJ 23: CHF 6,9 Milliarden). Das Segmentergebnis stieg aufgrund des Wachstums der Gesamterträge um 30% auf CHF 154 Millionen. Der Cash-Transfer erhöhte sich um 9% auf CHF 239 Millionen.

«Swiss Life 2024» auf Zielkurs

Swiss Life ist mit dem Unternehmensprogramm «Swiss Life 2024» gut unterwegs, alle Finanzziele der Gruppe zu erreichen oder zu übertreffen. Bereits übertroffen hat Swiss Life die Zielsetzungen für den kumulierten Cash-Transfer an die Holding sowie für den Rückkauf von Aktien. Der kumulierte Cash-Transfer an die Holding betrug über die vergangenen zweieinhalb Jahre CHF 3,4 Milliarden und liegt somit deutlich über dem Zielband von CHF 2,8 bis 3,0 Milliarden. Ausserdem hat Swiss Life seit Dezember 2021 CHF 1,3 Milliarden an eigenen Aktien zurückgekauft. Die annualisierte Eigenkapitalrendite lag im ersten Halbjahr 2024 mit 17,8% deutlich über dem Zielband von 10 bis 12%. Auch bezüglich Dividendenausschüttungsquote liegt Swiss Life über der Zielsetzung. Und beim Fee-Ergebnis erwartet Swiss Life unverändert, das untere Ende des Zielbereichs von CHF 850 bis 900 Millionen zu erreichen, wobei dafür die weitere Normalisierung der Immobilienmärkte in Deutschland und Frankreich entscheidend sein wird.

Die Swiss Life-Gruppe geht per 30. Juni 2024 von einer SST-Quote von rund 205% aus (01.01.2024: 212%). Damit liegt die Solvenzquote oberhalb der strategischen Ambition von 140 bis 190%.

Führungswechsel bei Swiss Life Asset Managers

Per Erikson (54) wird per 1. April 2025 zum neuen Group Chief Investment Officer (CIO) und CEO Swiss Life Asset Managers ernannt und damit zum Mitglied der Konzernleitung. Er folgt auf Stefan Mächler (64), der sich nach seiner ordentlichen Pensionierung Ende Mai 2025 in verschiedene Projekte und Mandate ausserhalb von Swiss Life einbringen wird. Per Erikson stiess 2007 zu Swiss Life und ist seit 2015 Mitglied der Geschäftsleitung von Swiss Life Asset Managers. In dieser Zeit hatte er verschiedene Schlüsselfunktionen in zentralen Geschäftsfeldern der Division inne: Er

leitete den Fixed-Income-Bereich, war CIO in Deutschland und Frankreich sowie CEO von Swiss Life Asset Managers Deutschland. Aktuell verantwortet er das wichtige Immobiliengeschäft. «Per Erikson kennt die Geschäftsfelder von Swiss Life Asset Managers à fond: Das gilt für das Verwalten der Anlagen auf der Versicherungsbilanz ebenso wie für das Drittkundengeschäft. Es freut mich sehr, dass wir mit Per einen derart ausgewiesenen Kenner aus den eigenen Reihen für die Position gewinnen konnten», sagt Group CEO Matthias Aellig.

«Stefan Mächler hat den Konzernbereich Asset Managers in den letzten zehn Jahren sehr erfolgreich weiterentwickelt», so Matthias Aellig weiter. «Stefan hat insbesondere das Geschäft mit Drittkunden und mit Anlagen in «Real Assets» stark ausgebaut. Dank seines ausgeprägten Geschäftssinns und seiner Innovationskraft konnte er zudem neue Geschäftsfelder erschliessen. Er hat das für die ganze Gruppe strategisch zentrale Asset Management im Markt als bedeutende Akteurin etabliert. Ich danke Stefan auch im Namen des Verwaltungsrats und der Konzernleitung schon jetzt herzlich für seinen beeindruckenden Leistungsausweis und sein weiterhin unermüdliches Engagement.»

[Foto Per Erikson](#)

[CV Per Erikson](#)

Investorentag am 3. Dezember 2024

Wie bereits kommuniziert, wird Swiss Life am Investorentag vom 3. Dezember 2024 die neuen strategischen Zielsetzungen im Rahmen des nächsten Unternehmensprogramms bekannt geben.

Telefonkonferenz für Analysten und Investoren sowie Medienschaffende

Heute um 9 Uhr (MEZ) findet für Finanzanalysten und Investoren eine Telefonkonferenz mit Matthias Aellig, Group CEO, und Marco Gerussi, Group CFO, in englischer Sprache statt. Zudem ist eine Teilnahme über einen [Audio-Webcast](#) möglich.

Einwahlnummer Europa: +41 (0) 58 310 50 00

Einwahlnummer UK: +44 (0) 207 107 06 13

Einwahlnummer USA: +1 (1) 631 570 56 13

Um 11 Uhr (MEZ) findet zudem für Medienschaffende eine virtuelle Medienkonferenz mit Matthias Aellig, Group CEO, und Marco Gerussi, Group CFO, in deutscher Sprache statt ([Teilnahmelink](#)). Sämtliche Unterlagen zum Halbjahresabschluss finden Sie online unter www.swisslife.com.

Kennzahlen per 30.06.2024

	HJ 2024	HJ 2023	Veränderung (in Prozent)	Veränderung (in lokaler Währung)
Total¹ (Mio. CHF)				
- Betriebsgewinn	883	836	+6%	+7%
- Reingewinn	632	630	+0%	+1%
- Verbuchte Bruttoprämien	11 664	11 462	+2%	+3%
- Fee-Erträge	1 261	1 202	+5%	+7%
- Fee-Ergebnis	395	338	+15%	+17%
- Cash-Transfer	1 263	1 061	+19%	
Zu den Geschäftseinheiten				
Schweiz (Mio. CHF)				
- Verbuchte Bruttoprämien	6 086	6 044	+1%	
- Fee-Erträge	167	156	+7%	
- Segmentergebnis; davon Fee-Ergebnis	439 26	448 27	-2% -3%	
- Cash-Transfer	699	535	+31%	
Frankreich (Mio. EUR)				
- Verbuchte Bruttoprämien	3 784	3 417	+11%	
- Fee-Erträge	295	229	+29%	
- Segmentergebnis; davon Fee-Ergebnis	192 102	163 80	+18% +28%	
- Cash-Transfer	178	154	+15%	
Deutschland (Mio. EUR)				
- Verbuchte Bruttoprämien	739	719	+3%	
- Fee-Erträge	400	379	+5%	
- Segmentergebnis; davon Fee-Ergebnis	113 77	115 76	-2% +2%	
- Cash-Transfer	101	94	+7%	
International (Mio. EUR)				
- Verbuchte Bruttoprämien	1 306	1 391	-6%	
- Fee-Erträge	192	198	-3%	
- Segmentergebnis; davon Fee-Ergebnis	63 44	55 44	+15% -2%	
- Cash-Transfer	56	54	+4%	
Asset Managers (Mio. CHF)				
- Gesamterträge; davon TPAM	506 329	441 288	+15% +14%	
- Nettoneugelder TPAM	1 222	6 925	-82%	
- Verwaltete Vermögen TPAM	116 731	111 791 ²	+4%	
- Segmentergebnis; davon TPAM	154 61	119 35	+30% +73%	
- Cash-Transfer	239	218	+9%	

¹ Verbuchte Bruttoprämien, Policengebühren und erhaltene Einlagen: Total einschliesslich Intersegment-Eliminationen von CHF -30 Mio. im HJ 2024 und CHF -30 Mio. im HJ 2023; Fee-Erträge: Total einschliesslich Segment Other und Intersegment-Eliminationen von CHF -216 Mio. im HJ 2024 und CHF -188 Mio. im HJ 2023

² Per 31.12.2023

Auskunft

Media Relations

Telefon +41 43 284 77 77
media.relations@swisslife.ch

Investor Relations

Telefon +41 43 284 52 76
investor.relations@swisslife.ch

www.swisslife.com

Folgen Sie uns auf X und LinkedIn

[@swisslife_group](#) / [Swiss Life Group](#)

Weitere Informationen

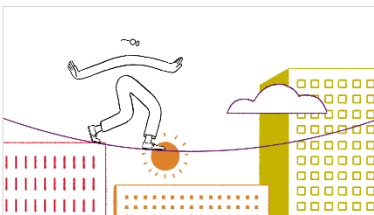
Alle unsere Medienmitteilungen finden Sie unter swisslife.com/medienmitteilungen

Swiss Life

Die Swiss Life-Gruppe ist ein führender europäischer Anbieter von umfassenden Vorsorge- und Finanzlösungen. In den Kernmärkten Schweiz, Frankreich und Deutschland bietet Swiss Life über eigene Agenten sowie Vertriebspartner wie Makler und Banken ihren Privat- und Firmenkunden eine umfassende und individuelle Beratung sowie eine breite Auswahl an eigenen und Partnerprodukten an.

Die Beraterinnen und Berater von Swiss Life Select, Tecis, Horbach, Proventus und Chase de Vere wählen anhand des Best-Select-Ansatzes die für ihre Kunden passenden Produkte am Markt aus. Swiss Life Asset Managers öffnet institutionellen und privaten Anlegern den Zugang zu Anlage- und Vermögensverwaltungslösungen. Swiss Life unterstützt multinationale Unternehmen mit Personalvorsorgelösungen und vermögende Privatkunden mit strukturierten Vorsorgeprodukten.

Die Swiss Life Holding AG mit Sitz in Zürich geht auf die 1857 gegründete Schweizerische Rentenanstalt zurück. Die Aktie der Swiss Life Holding AG ist an der SIX Swiss Exchange kotiert (SLHN). Zur Swiss Life-Gruppe gehören auch verschiedene Tochtergesellschaften. Die Gruppe beschäftigt rund 10 000 Mitarbeitende und verfügt über ein Vertriebsnetz mit rund 17 000 Beraterinnen und Beratern.



[Unternehmensfilm von Swiss Life](#)

Vorbehalt bei Zukunftsaussagen

Diese Publikation enthält spezifische in die Zukunft gerichtete Aussagen, wie etwa Aussagen, die die Begriffe «glauben», «voraussetzen», «erwarten» oder ähnliche Begriffe enthalten. Solche in die Zukunft gerichtete Aussagen können naturgemäss mit bekannten und unbekanntem Risiken, Unsicherheiten und weiteren wichtigen Faktoren verbunden sein. Diese können dazu führen, dass die Ergebnisse, Entwicklungen und Erwartungen von Swiss Life deutlich von denjenigen abweichen, die explizit oder implizit in den vorliegenden, zukunftsgerichteten Aussagen beschrieben werden. Angesichts dieser Ungewissheiten wird der Leser darauf hingewiesen, dass es sich bei diesen Aussagen lediglich um Prognosen handelt, die nicht überbewertet werden sollten. Weder Swiss Life noch ihre Verwaltungsräte, Geschäftsführer, Führungskräfte, Mitarbeitenden oder externen Berater oder andere Personen, die mit Swiss Life verbunden sind oder in einem anderweitigen Verhältnis zu ihr stehen, geben ausdrückliche oder implizite Zusicherungen oder Gewährleistungen bezüglich der Richtigkeit oder Vollständigkeit der in dieser Publikation enthaltenen Angaben. Swiss Life und die genannten Personen haften in keinem Fall für Verluste, die sich direkt oder indirekt aus der Weiterverwendung der vorliegenden Angaben ergeben. Ausserdem ist Swiss Life nicht verpflichtet, diese in die Zukunft gerichteten Aussagen zu aktualisieren oder zu verändern oder sie an neue Informationen, zukünftige Ereignisse, Entwicklungen oder Ähnliches anzupassen.