

Zurich, le 9 mai 2019

Hausse des revenus issus de frais et commissions et des recettes de primes chez Swiss Life au premier trimestre 2019

- **Sur les trois premiers mois de 2019, le groupe Swiss Life a généré des revenus issus de frais et commissions d'une valeur de 429 millions de francs, soit une hausse de 11% en monnaie locale par rapport à l'année précédente.**
- **Les recettes de primes se sont montées à 9,9 milliards de francs au cours du premier trimestre de l'année, ce qui correspond à une progression de 44% en monnaie locale. Les provisions techniques en faveur des assurés ont augmenté de 4%.**
- **Durant le premier trimestre 2019, Swiss Life Asset Managers a enregistré un afflux de nouveaux capitaux nets de 4,6 milliards de francs dans les affaires avec les clients tiers. Les actifs gérés pour le compte de tiers sont en hausse, passant de 71,2 milliards à la fin de l'année 2018 à 77,2 milliards de francs à la fin mars 2019.**
- **Swiss Life a réalisé des produits directs des placements de 1,07 milliard de francs (année précédente : 1,04 milliard de francs). Le rendement direct des placements non annualisé est resté stable à 0,7% (année précédente : 0,7%), et le rendement net des placements non annualisé s'est établi à 0,6% (année précédente : 1,0%).**
- **Au 1^{er} janvier 2019, le groupe Swiss Life affichait un ratio SST de 185%.**

« Swiss Life a bien démarré l'exercice 2019 », déclare Patrick Frost, CEO du groupe Swiss Life. « Les canaux de conseil indépendants en Allemagne ont largement contribué à la croissance des activités reposant sur le versement de frais et de commissions. Nous avons par ailleurs profité des acquisitions par lesquelles nous avons développé de façon ciblée l'année d'avant nos activités reposant sur le versement de frais et de commissions. La nette hausse du volume des primes est à mettre sur le compte des affaires réalisées dans la prévoyance professionnelle en Suisse. Elle témoigne de la demande toujours élevée des PME pour les solutions d'assurance complète. »

Marche des affaires au premier trimestre 2019

Durant le premier trimestre 2019, le groupe Swiss Life a réalisé pour 429 millions de francs de revenus issus de frais et commissions (année précédente : 395 millions de francs), ce qui correspond à une augmentation de 11% en monnaie locale. Dans l'ensemble, les contributions des

canaux de conseil propres ont progressé de 19%, celles de Swiss Life Asset Managers de 16% et celles des produits et services tiers et propres à l'entreprise de 2%. A la fin mars 2019, les recettes de primes s'élevaient à 9,9 milliards de francs, soit une hausse de 44% en monnaie locale par rapport à l'année précédente (7,0 milliards de francs). Les provisions techniques en faveur des assurés ont augmenté de 4% en monnaie locale.

Sur son marché d'origine, **la Suisse**, Swiss Life a atteint des recettes de primes de 7,8 milliards de francs (année précédente : 4,6 milliards de francs), soit une croissance de 69% par rapport à l'année précédente. Cette hausse est portée par les affaires avec la clientèle Entreprises et la demande extrêmement élevée en solutions d'assurance complète suite au retrait d'un concurrent de ce secteur l'année dernière, la politique en matière de souscriptions s'orientant toujours sur la rentabilité et l'efficacité du capital. Les revenus issus de frais et commissions se sont accrus pour passer de 65 à 67 millions de francs (+2%). En **France**, Swiss Life a atteint des recettes de primes de près de 1,4 milliard de francs, soit 1% de moins que l'année précédente en monnaie locale. Les branches santé et prévoyance ont progressé de 8% tandis que le secteur vie s'est inscrit en recul de 6% en raison des conditions du marché. En monnaie locale, les revenus issus de frais et commissions sont restés stables à 77 millions de francs. En **Allemagne**, le volume des primes a augmenté de 2% en monnaie locale, pour s'établir à 371 millions de francs. Grâce notamment à la poursuite de l'augmentation du nombre de conseillers, les revenus issus de frais et commissions ont progressé de 10% en monnaie locale, et se chiffrent à 124 millions de francs. La division **International** a enregistré des recettes de primes de 420 millions de francs, ce recul de 26% en monnaie locale étant imputable à une baisse des primes uniques dans les affaires avec la clientèle Entreprises et la clientèle privée. Les revenus issus de frais et commissions se sont accrus de 33% à 79 millions de francs en monnaie locale.

Dans les affaires de placements avec les clients tiers, **Swiss Life Asset Managers** a enregistré un afflux de nouveaux capitaux nets de 4,6 milliards de francs durant le premier trimestre de 2019 (année précédente : 2,4 milliards de francs). Au 31 mars 2019, les actifs gérés pour le compte de tiers se montaient à 77,2 milliards de francs, ce qui correspond à une croissance de 9% par rapport à fin 2018 (71,2 milliards de francs). Au total, Swiss Life Asset Managers a généré des revenus issus de frais et commissions de 174 millions de francs sur les trois premiers mois de 2019 (année précédente : 152 millions de francs). Cette croissance de 16% en monnaie locale est avant tout due à des effets de consolidation et à l'acquisition de Beos l'année dernière.

Produits des placements et solvabilité

Durant le premier trimestre 2019, Swiss Life a réalisé des produits directs des placements de 1,07 milliard de francs (année précédente : 1,04 milliard de francs). A la fin mars 2019, le rendement direct des placements non annualisé était stable à 0,7% (année précédente : 0,7%), le

rendement net des placements non annualisé s'établissant à 0,6% (année précédente : 1,0%). Au 1^{er} janvier 2019, le groupe Swiss Life présentait un ratio SST de 185% (remis sur la base du nouveau modèle standard de la FINMA).

Conférence téléphonique destinée aux analystes et aux investisseurs

Une téléconférence en anglais avec Matthias Aellig, Group CFO, aura lieu aujourd'hui à 10 heures (HEC) à l'intention des analystes et des investisseurs. Merci de vous connecter dix minutes avant le début de la conférence. Un webcast audio est en outre disponible sur le site <https://www.swisslife.com>.

Numéro d'accès Europe : +41 (0) 58 310 50 00

Numéro d'accès Royaume-Uni : +44 (0) 207 107 06 13

Numéro d'accès Etats-Unis : +1 (1) 631 570 56 13

Chiffres clés au 31.03.2019

En millions de francs Base IFRS, chiffres non révisés	T1 2019	T1 2018	Variation (en francs)	Variation (en monnaie locale)
Suisse				
- Primes émises, accessoires de primes et dépôts perçus, bruts	7 771	4 591	+69%	+69%
- Revenus issus de frais et commissions	67	65	+2%	+2%
France				
- Primes émises, accessoires de primes et dépôts perçus, bruts	1 381	1 444	-4%	-1%
- Revenus issus de frais et commissions	77	79	-3%	0%
Allemagne				
- Primes émises, accessoires de primes et dépôts perçus, bruts	371	375	-1%	+2%
- Revenus issus de frais et commissions	124	116	+7%	+10%
International				
- Primes émises, accessoires de primes et dépôts perçus, bruts	420	582	-28%	-26%
- Revenus issus de frais et commissions	79	60	+31%	+33%
Asset Managers				
- Revenus issus de frais et commissions	174	152	+15%	+16%
- Nouveaux capitaux nets TPAM	4 629	2 448	+89%	+89%
- Actifs sous gestion TPAM	77 218	71 159 ²	+9%	+9%
Total¹				
- Primes émises, accessoires de primes et dépôts perçus, bruts	9 939	6 987	+42%	+44%
- Revenus issus de frais et commissions	429	395	+9%	+11%

¹ Primes émises, accessoires de primes et dépôts perçus, bruts : le total comprend le secteur Autres et les éliminations intersectorielles de -4 millions de francs au T1 2019 et de -4 millions de francs au T1 2018 ; revenus issus de frais et commissions : le total comprend le secteur Autres et des éliminations intersectorielles de -92 millions de francs au T1 2019 et de -77 millions de francs au T1 2018.

² Au 31.12.2018

Informations

Media Relations

Téléphone +41 43 284 77 77
media.relations@swisslife.ch

Investor Relations

Téléphone +41 43 284 52 76
investor.relations@swisslife.ch

www.swisslife.com

Suivez-nous sur Twitter

[@swisslife_group](https://twitter.com/swisslife_group)

Informations complémentaires

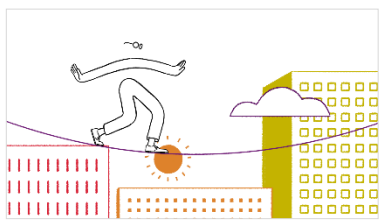
Vous trouverez tous les communiqués de presse à l'adresse swisslife.ch/communiqués

Swiss Life

Le groupe Swiss Life est l'un des leaders européens en termes de solutions complètes en prévoyance globale et en finances. Sur ses marchés clés, la Suisse, la France et l'Allemagne, Swiss Life propose aux particuliers et aux entreprises un conseil personnalisé et complet de même qu'un large choix de produits de sa conception et de produits de ses partenaires via des agents appartenant à son réseau ou des partenaires de distribution tels que des courtiers et des banques.

Les conseillers Swiss Life Select, Tecis, Horbach, Proventus, Fincentrum et Chase de Vere choisissent les produits du marché adaptés à leurs clients selon l'approche « Best Select ». Swiss Life Asset Managers propose des solutions de placement et de gestion d'actifs aux investisseurs privés et institutionnels. Swiss Life offre également des solutions de prévoyance en faveur du personnel aux multinationales, et des produits de prévoyance structurés aux particuliers fortunés.

Swiss Life Holding SA, domiciliée à Zurich, trouve son origine dans la Caisse de Rentes Suisse (Schweizerische Rentenanstalt), fondée en 1857. L'action de Swiss Life Holding SA est cotée à la bourse suisse SIX Swiss Exchange (SLHN). Le groupe Swiss Life détient également les filiales Livit, Corpus Sireo, Beos et Mayfair Capital. Il emploie environ 8600 collaborateurs et dispose d'un réseau de conseillers d'environ 14 000 conseillers.



[Film d'entreprise de Swiss Life](#)

Cautionary statement regarding forward-looking information

This publication contains specific forward-looking statements, e.g. statements including terms like “believe”, “assume”, “expect” or similar expressions. Such forward-looking statements, by their nature, are subject to known and unknown risks, uncertainties and other important factors. These may result in a substantial divergence between the actual results, developments and expectations of Swiss Life and those explicitly or implicitly described in these forward-looking statements. Given these uncertainties, the reader is reminded that these statements are merely projections and should not be overvalued. Neither Swiss Life nor its Members of the Board of Directors, executive managers, managers, employees or external advisors nor any other person associated with Swiss Life or with any other relationship to the company makes any express or implied representation or warranty as to the correctness or completeness of the information contained in this publication. Swiss Life and the abovementioned persons shall not be liable under any circumstances for any direct or indirect loss resulting from the use of this information. Furthermore, Swiss Life undertakes no obligation to publicly update or change any of these forward-looking statements, or to adjust them to reflect new information, future events, developments or similar.