

Zurigo, 9 maggio 2019

## **Swiss Life: sono aumentati i proventi per commissioni e spese e i premi incassati nel primo trimestre 2019**

- Nei primi tre mesi del 2019 il gruppo Swiss Life ha realizzato proventi per commissioni e spese pari a 429 milioni di franchi, per una crescita, in valuta locale, dell'11% rispetto all'anno precedente.
- I premi incassati nel primo trimestre dell'anno ammontano a 9,9 miliardi di franchi che corrispondono, in valuta locale, a un aumento del 44%. Le riserve tecniche a favore degli assicurati sono salite del 4%.
- Negli affari con i clienti terzi, nel primo trimestre 2019 Swiss Life Asset Managers ha registrato afflussi di nuovi capitali netti pari a 4,6 miliardi di franchi. Le attività in gestione per conto di clienti terzi sono passate da 71,2 miliardi di franchi (fine anno 2018) a 77,2 miliardi di franchi (fine marzo 2019).
- Swiss Life ha realizzato proventi diretti da investimenti pari a 1,07 miliardi di franchi (anno precedente: 1,04 miliardi di franchi). Il rendimento d'investimento diretto non annualizzato è rimasto stabile allo 0,7% (anno precedente: 0,7%); il rendimento d'investimento netto non annualizzato si è attestato allo 0,6% (anno precedente: 1,0%).
- Il 1° gennaio 2019 il gruppo Swiss Life aveva un quoziente SST pari al 185%.

«Swiss Life ha iniziato bene l'esercizio 2019», afferma Patrick Frost, Group CEO di Swiss Life. «Hanno contribuito sensibilmente alla crescita delle operazioni che generano tasse e commissioni i canali di consulenti indipendenti in Germania. Inoltre abbiamo potuto godere dei frutti di acquisizioni mediante le quali, l'anno scorso, abbiamo ampliato in modo mirato i nostri affari. L'impennata nel volume dei premi è da ricondurre agli affari nel settore della previdenza professionale in Svizzera ed evidenzia la persistente elevata domanda da parte delle PMI di soluzioni d'assicurazione completa».

### **Andamento degli affari nel primo trimestre 2019**

Nel primo trimestre del 2019 il gruppo Swiss Life ha registrato nel complesso proventi per commissioni e spese pari a 429 milioni di franchi (anno precedente: 395 milioni di franchi), ovvero una crescita, in valuta locale, pari all'11%. In generale sono aumentati i contributi dai propri canali

di consulenti (+19%), da Swiss Life Asset Managers (+16%) e dai prodotti e servizi propri e di terzi (+2%). I premi incassati si sono attestati, alla fine di marzo 2019, a 9,9 miliardi di franchi, in valuta locale un aumento del 44% rispetto all'anno precedente (7,0 miliardi di franchi). Le riserve tecniche a favore degli assicurati sono aumentate, in valuta locale, del 4%.

In **Svizzera**, il suo mercato d'origine, Swiss Life ha incassato premi pari a 7,8 miliardi di franchi (anno precedente: 4,6 miliardi di franchi), un'impennata del 69% rispetto all'anno precedente. Motore trainante di questo aumento sono il settore d'affari con la clientela aziendale e la straordinaria domanda di soluzioni d'assicurazione completa in seguito all'abbandono di un concorrente del settore dell'assicurazione completa l'anno scorso. Per quanto riguarda la politica di sottoscrizione l'attenzione continua a essere orientata alla profittabilità e all'efficienza del capitale. I proventi per commissioni e spese sono passati da 65 milioni di franchi a 67 milioni di franchi (+2%). Swiss Life in **Francia** ha incassato premi per quasi 1,4 miliardi di franchi: -1% rispetto all'anno scorso, in valuta locale. Mentre gli affari relativi all'assicurazione malattie e la previdenza di rischio sono aumentati dell'8%, il ramo Vita ha subito un ribasso del 6% a causa delle condizioni di mercato. I proventi per commissioni e spese si sono mantenuti stabili, in valuta locale, a 77 milioni di franchi. In **Germania** il volume dei premi è aumentato, in valuta locale, del 2%, attestandosi a 371 milioni di franchi. Grazie anche all'ulteriore aumento del numero di consulenti, i proventi per commissioni e spese sono aumentati, in valuta locale, del 10%, attestandosi a 124 milioni di franchi. L'unità di mercato **International** ha incassato premi per 420 milioni di franchi; il ribasso, in valuta locale, del 26% è da ricondursi a premi unici più bassi nei settori clientela privata e aziendale. I proventi per commissioni e spese sono cresciuti, in valuta locale, del 33%, passando a 79 milioni di franchi.

**Swiss Life Asset Managers** ha registrato nel primo trimestre del 2019 afflussi di nuovi capitali netti nel settore degli investimenti per clienti terzi pari a 4,6 miliardi di franchi (anno precedente: 2,4 miliardi di franchi). Le attività in gestione per conto di clienti terzi si sono attestate a 77,2 miliardi di franchi al 31 marzo 2019, il che corrisponde a una crescita del 9% rispetto a fine 2018 (71,2 miliardi di franchi). Nei primi tre mesi del 2019 Swiss Life Asset Managers ha incassato complessivamente 174 milioni di franchi di proventi per commissioni e spese (anno precedente: 152 milioni di franchi). La crescita, in valuta locale, del 16% è da ascrivere in particolare agli effetti del consolidamento e all'acquisizione di Beos dello scorso anno.

### **Proventi da investimenti e solvibilità**

Nel primo trimestre del 2019 Swiss Life ha incassato proventi diretti da investimenti per 1,07 miliardi di franchi (anno precedente: 1,04 miliardi di franchi). Il rendimento d'investimento diretto non annualizzato a fine marzo 2019 è rimasto stabile allo 0,7% (anno precedente: 0,7%); il rendimento d'investimento netto non annualizzato si è attestato allo 0,6% (anno precedente:

1,0%). Il 1° gennaio 2019 il gruppo Swiss Life aveva un quoziente SST del 185% (trasmesso sulla base del nuovo modello standard della FINMA).

### Conferenza telefonica per analisti e investitori

Oggi alle ore 10.00 (CET) ha luogo una conferenza telefonica in lingua inglese per analisti finanziari e investitori con Matthias Aellig, Group CFO. Vi invitiamo a collegarvi dieci minuti prima dell'inizio della conferenza. L'evento può essere seguito anche tramite audio webcast al sito <https://www.swisslife.com>.

Numero di accesso Europa: +41 (0) 58 310 50 00

Numero di accesso UK: +44 (0) 207 107 06 13

Numero di accesso USA: +1 (1) 631 570 56 13

### Cifre salienti aggiornate al 31.03.2019

In milioni di CHF Base IFRS, non verificata	T1 2019	T1 2018	Variazione (CHF)	Variazione (in valuta locale)
<b>Svizzera</b>				
- Premi lordi contabilizzati, commissioni su polizze e depositi ricevuti	<b>7 771</b>	4 591	+69%	+69%
- Proventi per commissioni e spese	<b>67</b>	65	+2%	+2%
<b>Francia</b>				
- Premi lordi contabilizzati, commissioni su polizze e depositi ricevuti	<b>1 381</b>	1 444	-4%	-1%
- Proventi per commissioni e spese	<b>77</b>	79	-3%	0%
<b>Germania</b>				
- Premi lordi contabilizzati, commissioni su polizze e depositi ricevuti	<b>371</b>	375	-1%	+2%
- Proventi per commissioni e spese	<b>124</b>	116	+7%	+10%
<b>International</b>				
- Premi lordi contabilizzati, commissioni su polizze e depositi ricevuti	<b>420</b>	582	-28%	-26%
- Proventi per commissioni e spese	<b>79</b>	60	+31%	+33%
<b>Asset Managers</b>				
- Proventi per commissioni e spese	<b>174</b>	152	+15%	+16%
- Nuovi capitali netti TPAM	<b>4 629</b>	2 448	+89%	+89%
- Attività in gestione TPAM	<b>77 218</b>	71 159 <sup>2</sup>	+9%	+9%
<b>Totale<sup>1</sup></b>				
- Premi lordi contabilizzati, commissioni su polizze e depositi ricevuti	<b>9 939</b>	<b>6 987</b>	<b>+42%</b>	<b>+44%</b>
- Proventi per commissioni e spese	<b>429</b>	<b>395</b>	<b>+9%</b>	<b>+11%</b>

<sup>1</sup> Premi lordi contabilizzati, commissioni su polizze e depositi ricevuti: totale, incluso il settore Altri ed eliminazioni intersettoriali di -4 milioni di franchi nel 1° trimestre 2019 e di -4 milioni di franchi nel 1° trimestre 2018; proventi per

commissioni e spese: totale, incluso il settore Altri ed eliminazioni intersettoriali di -92 milioni di franchi nel 1° trimestre 2019 e di -77 milioni di franchi nel 1° trimestre 2018

<sup>2</sup> Aggiornato al 31.12.2018

## Informazioni

### Media Relations

Telefono +41 43 284 77 77  
media.relations@swisslife.ch

### Investor Relations

Telefono +41 43 284 52 76  
investor.relations@swisslife.ch

[www.swisslife.com](http://www.swisslife.com)

### Seguitemi su Twitter

[@swisslife\\_group](https://twitter.com/swisslife_group)

### Ulteriori informazioni

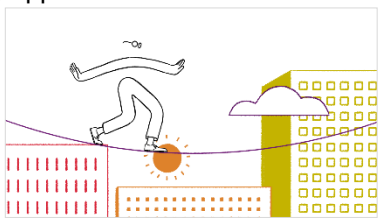
Trovate tutti i comunicati stampa all'indirizzo [swisslife.ch/comunicatistampa](http://swisslife.ch/comunicatistampa)

## Swiss Life

Il gruppo Swiss Life è un primario offerente di soluzioni previdenziali e finanziarie globali a livello europeo. Nei mercati principali Svizzera, Francia e Germania, Swiss Life, tramite i propri agenti nonché vari partner di vendita (broker e banche), offre alla sua clientela privata e aziendale una consulenza completa e individuale e un'ampia gamma di prodotti propri e di partner.

I consulenti di Swiss Life Select, Tecis, Horbach, Proventus, Fincentrum e Chase de Vere selezionano sul mercato i prodotti adeguati per i clienti, secondo l'approccio Best Select. Swiss Life Asset Managers offre a investitori istituzionali e privati accesso a soluzioni d'investimento e di gestione patrimoniale. Swiss Life assiste sia gruppi multinazionali, con soluzioni di previdenza a favore del personale, sia clienti privati benestanti, con prodotti di previdenza strutturati.

Swiss Life Holding SA, con sede a Zurigo, trae le sue origini dalla Società svizzera di Assicurazioni generali sulla vita dell'uomo fondata nel 1857. L'azione di Swiss Life Holding SA è quotata allo SIX Swiss Exchange (SLHN). Fanno parte del gruppo Swiss Life anche le controllate Livit, Corpus Sireo, Beos e Mayfair Capital. Il gruppo dà lavoro a circa 8600 collaboratori e dispone di una rete di vendita di circa 14 000 consulenti.



[Filmato su Swiss Life](#)

### Cautionary statement regarding forward-looking information

This publication contains specific forward-looking statements, e.g. statements including terms like “believe”, “assume”, “expect” or similar expressions. Such forward-looking statements, by their nature, are subject to known and unknown risks, uncertainties and other important factors. These may result in a substantial divergence between the actual results, developments and expectations of Swiss Life and those explicitly or implicitly described in these forward-looking statements. Given these uncertainties, the reader is reminded that these statements are merely projections and should not be overvalued. Neither Swiss Life nor its Members of the Board of Directors, executive managers, managers, employees or external advisors nor any other person associated with Swiss Life or with any other relationship to the company makes any express or implied representation or warranty as to the correctness or completeness of the information contained in this publication. Swiss Life and the abovementioned persons shall not be liable under any circumstances for any direct or indirect loss resulting from the use of this information. Furthermore, Swiss Life undertakes no obligation to publicly update or change any of these forward-looking statements, or to adjust them to reflect new information, future events, developments or similar.