

Zurigo, 12 maggio 2020

Aumento dei proventi per commissioni e spese dell'11% a 453 milioni di franchi – Normalizzazione dei premi incassati

- Il gruppo Swiss Life ha realizzato proventi per commissioni e spese pari a 453 milioni di franchi, per una crescita, in valuta locale, dell'11% rispetto all'anno precedente.
- I premi incassati sono ammontati a 7,82 miliardi di franchi. Il calo del 20%, in valuta locale, e la conseguente normalizzazione dei premi incassati sono riconducibili, come comunicato a più riprese, all'incasso premi unici, straordinariamente elevato, realizzato nell'anno precedente a seguito del ritiro di un concorrente dal settore dell'assicurazione completa in Svizzera. Tenuto conto di questo fattore straordinario, i premi incassati nel primo trimestre 2020 in Svizzera sono stati del 4% superiori rispetto all'anno precedente.
- Negli affari con clienti terzi, Swiss Life Asset Managers ha registrato un afflusso di nuovi capitali netti pari a 13 milioni di franchi. Le attività in gestione per conto di clienti terzi si sono collocate a 79,3 miliardi di franchi a fine marzo (fine 2019: 83,0 miliardi di franchi).
- Swiss Life ha maturato proventi diretti da investimenti pari a 1,01 miliardi di franchi (anno precedente: 1,07 miliardi di franchi). Il rendimento d'investimento diretto non annualizzato si è attestato allo 0,6% (anno precedente: 0,7%); il rendimento d'investimento netto non annualizzato si è posizionato allo 0,4% (anno precedente: 0,6%).
- Il 1° gennaio 2020 il gruppo Swiss Life aveva un quoziente SST pari al 204%. Attualmente Swiss Life prevede un quoziente SST pari al 180% circa. Pertanto, la quota di solvibilità si colloca nel terzo superiore della fascia strategica mirata fra il 140% e il 190%.
- Swiss Life continua a mantenere gli obiettivi finanziari del programma aziendale "Swiss Life 2021" anche nell'attuale situazione legata alla pandemia di Covid-19.

«Gli sconvolgimenti sui mercati finanziari e la riduzione delle attività commerciali causati dalla pandemia di Covid-19 rappresentano una sfida anche per Swiss Life. Nelle cifre d'affari del primo trimestre pubblicate oggi queste ripercussioni risultano, tuttavia, contenute. Abbiamo avviato misure atte a limitare gli effetti anche nel proseguo dell'anno», afferma Patrick Frost, Group CEO

di Swiss Life. «La solvibilità di Swiss Life è solida e il nostro modello commerciale è sostenibile e robusto. Di conseguenza, gli obiettivi prefissi del programma aziendale “Swiss Life 2021” rimangono immutati».

Crescita poggiate su basi solide per i proventi per commissioni e spese

Nel primo trimestre 2020 il gruppo Swiss Life ha incassato complessivamente 453 milioni di franchi di proventi per commissioni e spese (anno precedente: 429 milioni di franchi). La crescita dell'11%, in valuta locale, è riconducibile a Swiss Life Asset Managers (+11%), a prodotti e servizi propri e di terzi (+8%) nonché ai propri canali di consulenti (+7%). Nei primi tre mesi il gruppo ha incassato premi pari a 7,82 miliardi di franchi (anno precedente: 9,94 miliardi di franchi). Il calo del 20%, in valuta locale, è come da aspettativa: questa normalizzazione è riconducibile all'incasso premi unici, straordinariamente elevato, realizzato nell'anno precedente da Swiss Life a seguito del ritiro di un concorrente dal settore dell'assicurazione completa in Svizzera. Le riserve tecniche a favore degli assicurati, in valuta locale, sono rimaste stabili.

Sul mercato d'origine, la **Svizzera**, Swiss Life ha incassato premi pari a 5,63 miliardi di franchi (anno precedente: 7,77 miliardi di franchi). Il calo (-28%) è riconducibile al volume dei premi, straordinariamente elevato, registrato nell'anno precedente a seguito del ritiro di un concorrente dal settore dell'assicurazione completa. Negli affari con la clientela aziendale i versamenti unici conseguentemente sono diminuiti del 45%, mentre i premi periodici sono saliti leggermente (+1%). Tenuto conto di questo fattore straordinario, i premi incassati nel primo trimestre 2020 in Svizzera sono stati complessivamente del 4% superiori rispetto all'anno precedente. Nelle operazioni che generano tasse e commissioni, i proventi sono progrediti del 10%, attestandosi a 74 milioni di franchi. Swiss Life in **Francia** ha incassato premi per 1,54 miliardi di franchi: una crescita del 18% in valuta locale. Il ramo Vita ha messo a segno un'espansione del 25%, tenendo presente che la quota di soluzioni vincolate a partecipazioni, pari al 58% (anno precedente: 45%), è stata nettamente superiore al mercato. I proventi per commissioni e spese sono saliti, in valuta locale, del 7% a 78 milioni di franchi. In **Germania** i premi incassati sono incrementati, in valuta locale, del 4%, attestandosi a 364 milioni di franchi. Grazie alla crescita registrata dai canali di consulenti indipendenti, i proventi per commissioni e spese sono incrementati dell'8%, in valuta locale, collocandosi a 126 milioni di franchi. I premi incassati dall'unità di mercato **International** si sono attestati a 291 milioni di franchi (anno precedente: 420 milioni di franchi). I proventi delle operazioni che generano tasse e commissioni sono ammontati a 75 milioni di franchi (anno precedente: 79 milioni di franchi).

Nel settore degli investimenti per clienti terzi, **Swiss Life Asset Managers** ha maturato, nei primi tre mesi del 2020, un afflusso di nuovi capitali netti pari a 13 milioni di franchi (anno precedente: 4,6 miliardi di franchi). Dopo rettifica dei fondi del mercato monetario, l'afflusso di nuovi capitali netti ammontava a 1,1 miliardi di franchi (anno precedente: 2,8 miliardi di franchi). Le attività in

gestione per conto di clienti terzi si sono collocate a 79,3 miliardi di franchi a fine marzo 2020 (fine 2019: 83,0 miliardi di franchi). Nei primi tre mesi del 2020 Swiss Life Asset Managers ha incassato complessivamente 190 milioni di franchi di proventi per commissioni e spese (+11% rispetto all'anno precedente).

Quoziente SST attualmente all'180% circa

Nel primo trimestre 2020 Swiss Life ha maturato proventi diretti da investimenti pari a 1,01 miliardi di franchi (anno precedente: 1,07 miliardi di franchi). Il rendimento d'investimento diretto non annualizzato al 31 marzo 2020 è ammontato allo 0,6% (anno precedente: 0,7%); a seguito dell'andamento negativo dei mercati finanziari, il rendimento d'investimento netto non annualizzato si è attestato allo 0,4% (anno precedente: 0,6%). Il 1° gennaio 2020 il gruppo Swiss Life aveva un quoziente SST pari al 204%. La solvibilità del gruppo permane elevata: attualmente Swiss Life prevede un quoziente SST del 180% circa. Pertanto, la quota di solvibilità si colloca nel terzo superiore della fascia strategica mirata fra il 140% e il 190%.

Ripercussioni della pandemia di Covid-19 – Conferma degli obiettivi di “Swiss Life 2021”

Negli ultimi anni Swiss Life ha investito nella consulenza alla clientela, fra l'altro in piattaforme digitali. Pertanto, l'impresa è in grado di sostenere i propri clienti anche in un periodo difficile come quello attuale. Per Swiss Life i maggiori effetti legati alla pandemia di Covid-19 si manifestano con ripercussioni sui mercati finanziari. Nell'esercizio 2020 ciò riguarda le operazioni che generano tasse e commissioni e, tramite i proventi da investimenti e il risultato d'investimento netto, anche l'attività assicurativa. Swiss Life gestisce quest'ultima nell'ambito dei propri continui processi di asset liability; il margine d'interesse positivo rimane protetto, per oltre tre decenni, anche in presenza dell'attuale volatilità. Dato l'equilibrato portafoglio di rischi di mortalità e longevità, anche i rischi nel portafoglio assicurativo risultano contenuti per Swiss Life. Il modello commerciale di Swiss Life è sostenibile e poggia su basi solide. Di conseguenza l'impresa continua a mantenere gli obiettivi finanziari previsti dal programma aziendale “Swiss Life 2021”.

Conferenza telefonica per analisti e investitori

Oggi alle ore 10.00 (CET) ha luogo una conferenza telefonica in lingua inglese per analisti finanziari e investitori con Matthias Aellig, Group CFO. Dal sito web l'evento può essere seguito anche tramite [audio webcast](#). L'intera documentazione sul bilancio è reperibile online al sito www.swisslife.com.

Numero di accesso Europa: +41 (0) 58 310 50 00

Numero di accesso UK: +44 (0) 207 107 06 13

Numero di accesso USA: +1 (1) 631 570 56 13

Cifre salienti aggiornate al 31.03.2020

In milioni di CHF Base IFRS, non verificata	T1 2020	T1 2019	Variazione (CHF)	Variazione (in valuta locale)
Svizzera				
- Premi lordi contabilizzati, commissioni su polizze e depositi ricevuti	5 630	7 771	-28%	-28%
- Proventi per commissioni e spese	74	67	+10%	+10%
Francia				
- Premi lordi contabilizzati, commissioni su polizze e depositi ricevuti	1 539	1 381	+11%	+18%
- Proventi per commissioni e spese	78	77	+1%	+7%
Germania				
- Premi lordi contabilizzati, commissioni su polizze e depositi ricevuti	364	371	-2%	+4%
- Proventi per commissioni e spese	126	124	+2%	+8%
International				
- Premi lordi contabilizzati, commissioni su polizze e depositi ricevuti	291	420	-31%	-27%
- Proventi per commissioni e spese	75	79	-6%	-1%
Asset Managers				
- Proventi per commissioni e spese	190	174	+9%	+11%
- Nuovi capitali netti TPAM	13	4 629	-100%	-97%
- Attività in gestione TPAM	79 322	83 046 ²	-4%	-3%
Totale¹				
- Premi lordi contabilizzati, commissioni su polizze e depositi ricevuti	7 818	9 939	-21%	-20%
- Proventi per commissioni e spese	453	429	+6%	+11%

¹ Premi lordi contabilizzati, commissioni su polizze e depositi ricevuti: totale, incluso eliminazioni intersettoriali di -6 milioni di franchi nel 1° trimestre 2020 e di -4 milioni di franchi nel 1° trimestre 2019; proventi per commissioni e spese: totale, incluso il settore Altri ed eliminazioni intersettoriali di -88 milioni di franchi nel 1° trimestre 2020 e di -92 milioni di franchi nel 1° trimestre 2019

² Al 31.12.2019

Informazioni

Media Relations

Telefono +41 43 284 77 77
media.relations@swisslife.ch

Investor Relations

Telefono +41 43 284 52 76
investor.relations@swisslife.ch

www.swisslife.com

Seguitemi su Twitter

[@swisslife_group](https://twitter.com/swisslife_group)

Ulteriori informazioni

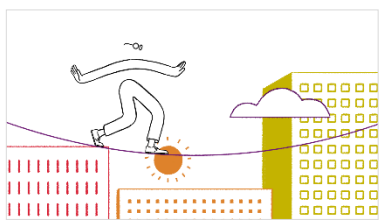
Trovate tutti i comunicati stampa all'indirizzo swisslife.ch/comunicatistampa

Swiss Life

Il gruppo Swiss Life è un primario offerente di soluzioni previdenziali e finanziarie globali a livello europeo. Nei mercati principali Svizzera, Francia e Germania, Swiss Life, tramite i propri agenti nonché vari partner di vendita (broker e banche), offre alla sua clientela privata e aziendale una consulenza completa e individuale e un'ampia gamma di prodotti propri e di partner.

I consulenti di Swiss Life Select, Tecis, Horbach, Proventus, Fincentrum e Chase de Vere selezionano sul mercato i prodotti adeguati per i clienti, secondo l'approccio Best Select. Swiss Life Asset Managers offre a investitori istituzionali e privati accesso a soluzioni d'investimento e di gestione patrimoniale. Swiss Life assiste sia gruppi multinazionali, con soluzioni di previdenza a favore del personale, sia clienti privati benestanti, con prodotti di previdenza strutturati.

Swiss Life Holding SA, con sede a Zurigo, trae le sue origini dalla Società svizzera di Assicurazioni generali sulla vita dell'uomo fondata nel 1857. L'azione di Swiss Life Holding SA è quotata allo SIX Swiss Exchange (SLHN). Fanno parte del gruppo Swiss Life anche le controllate Livit, Corpus Sireo, Beos, Mayfair Capital e Fontavis. Il gruppo dà lavoro a circa 9300 collaboratori e dispone di una rete di vendita di circa 14 000 consulenti.



[Filmato su Swiss Life](#)

Cautionary statement regarding forward-looking information

This publication contains specific forward-looking statements, e.g. statements including terms like “believe”, “assume”, “expect” or similar expressions. Such forward-looking statements, by their nature, are subject to known and unknown risks, uncertainties and other important factors. These may result in a substantial divergence between the actual results, developments and expectations of Swiss Life and those explicitly or implicitly described in these forward-looking statements. Given these uncertainties, the reader is reminded that these statements are merely projections and should not be overvalued. Neither Swiss Life nor its Members of the Board of Directors, executive managers, managers, employees or external advisors nor any other person associated with Swiss Life or with any other relationship to the company makes any express or implied representation or warranty as to the correctness or completeness of the information contained in this publication. Swiss Life and the abovementioned persons shall not be liable under any circumstances for any direct or indirect loss resulting from the use of this information. Furthermore, Swiss Life undertakes no obligation to publicly update or change any of these forward-looking statements, or to adjust them to reflect new information, future events, developments or similar.