

Zurich, le 11 mai 2021

Swiss Life augmente les revenus issus de frais et commissions de 14% au premier trimestre

- **Durant le premier trimestre 2021, le groupe Swiss Life a réalisé pour 527 millions de francs de revenus issus de frais et commissions. Cela correspond à une croissance de 14% en monnaie locale par rapport à l'exercice précédent.**
- **Les recettes de primes se sont montées à 6,80 milliards de francs, une baisse de 14% en monnaie locale. Le recul est principalement dû aux affaires d'assurance complète en Suisse ; les affaires semi-autonomes, qui ne sont pour la plus grande partie pas représentées dans les recettes de primes, ont encore pu être développées.**
- **Dans les affaires TPAM, Swiss Life Asset Managers a enregistré un afflux de nouveaux capitaux nets de 2,9 milliards de francs. Fin mars 2021, les actifs sous gestion s'élevaient à 96,7 milliards de francs (fin 2020 : 91,6 milliards de francs).**
- **Le rendement direct des placements non annualisé s'est établi à 0,6%, au niveau de l'exercice précédent ; le rendement net des placements non annualisé a atteint 0,7% (exercice précédent : 0,4%).**
- **Au 1^{er} janvier 2021, le groupe Swiss Life affichait un ratio SST de 197%.**
- **Swiss Life est sur la bonne voie avec son programme d'entreprise « Swiss Life 2021 » et confirme ses objectifs financiers.**

« Swiss Life a bien démarré l'exercice 2021 », déclare Patrick Frost, CEO de Swiss Life. « Nous sommes à nouveau parvenus à augmenter nettement les revenus issus de frais et commissions, en particulier grâce à nos conseillères et conseillers. La croissance souligne la pertinence de notre activité pour nos clientes et clients, qui ont davantage sollicité nos conseils et services en ces temps difficiles. Le recul des primes en Suisse est principalement dû aux primes uniques plus faibles dans les affaires d'assurance complète. Le recul est la conséquence de notre politique de souscription rigoureuse qui privilégie la qualité au volume. Dans l'ensemble, nous sommes toujours en très bonne voie pour atteindre tous les objectifs financiers de notre programme d'entreprise "Swiss Life 2021". »

Croissance des revenus issus de frais et commissions dans toutes les divisions

Durant le premier trimestre 2021, le groupe Swiss Life a pu développer les activités reposant sur le versement de frais et de commissions dans toutes les divisions et a réalisé des revenus issus de frais et commissions de 527 millions de francs au total (exercice précédent : 453 millions de francs). La croissance de 14% en monnaie locale est imputable aux canaux de conseil indépendants (+23%), aux produits et services tiers et propres à l'entreprise (+13%) et à Swiss Life Asset Managers (+7%). Durant les trois premiers mois, le groupe a réalisé des recettes de primes de 6,80 milliards de francs (exercice précédent : 7,82 milliards de francs). Ce recul de 14% en monnaie locale s'explique avant tout par l'évolution en Suisse.

Sur son marché d'origine, la **Suisse**, Swiss Life a réalisé des recettes de primes de 4,30 milliards de francs (exercice précédent : 5,63 milliards de francs). Le recul (-24%) est principalement dû aux primes uniques plus faibles dans les affaires d'assurance complète. Les affaires semi-autonomes, qui ne sont pour la plus grande partie pas représentées dans les recettes de primes, ont encore pu être développées : les actifs sous gestion ont progressé à 5,2 milliards de francs fin mars (exercice précédent : 4,2 milliards de francs). Les provisions techniques en faveur des assurés dans l'assurance complète ont aussi légèrement augmenté. Dans l'ensemble, la qualité du portefeuille a pu être préservée grâce à la politique de souscription rigoureuse. Dans les activités reposant sur le versement de frais et de commissions, les revenus ont augmenté en Suisse de 12%, à 82 millions de francs. En **France**, Swiss Life a enregistré une croissance des primes de 17% en monnaie locale, à 1,83 milliard de francs. Cette croissance est portée par l'assurance vie, qui progresse de 22%, avec une part d'unités de compte toujours nettement supérieure au marché, à 57% (exercice précédent : 58%). Les revenus issus de frais et commissions ont gagné 17% en monnaie locale, à 93 millions de francs. En **Allemagne**, les recettes de primes ont crû de 5% en monnaie locale, pour s'établir à 390 millions de francs. Grâce à la croissance dans les canaux de conseil indépendants, les revenus issus de frais et commissions ont augmenté de 27% en monnaie locale, à 164 millions de francs. La division **International** a enregistré des recettes de primes de 278 millions de francs (exercice précédent : 291 millions de francs). Dans les activités reposant sur le versement de frais et de commissions, les revenus se sont montés à 79 millions de francs (exercice précédent : 75 millions de francs).

Durant les trois premiers mois de 2021, **Swiss Life Asset Managers** a enregistré un afflux de nouveaux capitaux nets de 2,9 milliards de francs dans les affaires TPAM (exercice précédent : 13 millions de francs). Fin mars 2021, les actifs sous gestion s'élevaient à 96,7 milliards de francs (fin 2020 : 91,6 milliards de francs). Au total, sur les trois premiers mois de 2021, Swiss Life Asset Managers a réalisé des revenus issus de frais et commissions de 205 millions de francs, une hausse de 7% par rapport à l'exercice précédent, dont 115 millions de francs proviennent des affaires TPAM (+10%).

Produits des placements et solvabilité

Durant le premier trimestre 2021, Swiss Life a réalisé des produits directs des placements de 948 millions de francs (exercice précédent : 1010 millions de francs). Au 31 mars 2021, le rendement direct des placements non annualisé s'élevait à 0,6% (exercice précédent : 0,6%), le rendement net des placements non annualisé se montait à 0,7% (exercice précédent : 0,4%). Au 1^{er} janvier 2021, le groupe Swiss Life affichait un ratio SST de 197%. Actuellement, Swiss Life table sur un ratio SST de près de 200%. Le taux de solvabilité se situe ainsi légèrement au-dessus de l'ambition stratégique de 140 à 190%.

Conférence téléphonique à l'intention des analystes et des investisseurs

Une conférence téléphonique en anglais avec Matthias Aellig, Group CFO, aura lieu aujourd'hui à 10 heures (HEC) à l'intention des analystes financiers et des investisseurs. Un [webcast audio](#) est en outre disponible sur la page Internet. Vous trouverez tous les documents relatifs aux états financiers en ligne à l'adresse www.swisslife.com.

Numéro d'accès Europe : +41 (0) 58 310 50 00

Numéro d'accès Royaume-Uni : +44 (0) 207 107 06 13

Numéro d'accès Etats-Unis : +1 (1) 631 570 56 13

Chiffres clés au 31.03.2021

En millions de francs Base IFRS, chiffres non révisés	T1 2021	T1 2020	Variation (en francs)	Variation (en monnaie locale)
Suisse				
- Primes émises, accessoires de primes et dépôts perçus, bruts	4 302	5 630	-24%	-24%
- Revenus issus de frais et commissions	82	74	+12%	+12%
France				
- Primes émises, accessoires de primes et dépôts perçus, bruts	1 835	1 539	+19%	+17%
- Revenus issus de frais et commissions	93	78	+20%	+17%
Allemagne				
- Primes émises, accessoires de primes et dépôts perçus, bruts	390	364	+7%	+5%
- Revenus issus de frais et commissions	164	126	+30%	+27%
International				
- Primes émises, accessoires de primes et dépôts perçus, bruts	278	291	-5%	-6%
- Revenus issus de frais et commissions	79	75	+7%	+5%
Asset Managers				
- Revenus issus de frais et commissions	205	190	+8%	+7%
- Nouveaux capitaux nets TPAM	2 918	13	n. p.	n. p.
- Actifs sous gestion TPAM	96 703	91 576 ²	+6%	+4%
Total¹				
- Primes émises, accessoires de primes et dépôts perçus, bruts	6 799	7 818	-13%	-14%
- Revenus issus de frais et commissions	527	453	+16%	+14%

¹ Primes émises, accessoires de primes et dépôts perçus, bruts : le total comprend des éliminations intersectorielles de -6 millions de francs au T1 2021 et de -6 millions de francs au T1 2020 ; revenus issus de frais et commissions : le total comprend le secteur Autres et des éliminations intersectorielles de -97 millions de francs au T1 2021 et de -88 millions de francs au T1 2020.

² Au 31.12.2020

Informations

Media Relations

Téléphone +41 43 284 77 77
media.relations@swisslife.ch

Investor Relations

Téléphone +41 43 284 52 76
investor.relations@swisslife.ch

www.swisslife.com

Suivez-nous sur Twitter

[@swisslife_group](https://twitter.com/swisslife_group)

Informations complémentaires

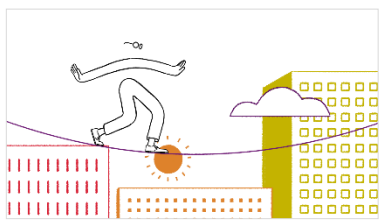
Vous trouverez tous les communiqués de presse à l'adresse swisslife.ch/communiqués

Swiss Life

Le groupe Swiss Life est l'un des leaders européens en termes de solutions complètes en prévoyance globale et en finances. Sur ses marchés clés, la Suisse, la France et l'Allemagne, Swiss Life propose aux particuliers et aux entreprises un conseil personnalisé et complet de même qu'un large choix de produits de sa conception et de produits de ses partenaires via des agents appartenant à son réseau ou des partenaires de distribution tels que des courtiers et des banques.

Les conseillers Swiss Life Select, Tecis, Horbach, Proventus, Fincentrum et Chase de Vere choisissent les produits du marché adaptés à leurs clients selon l'approche « Best Select ». Swiss Life Asset Managers propose des solutions de placement et de gestion d'actifs aux investisseurs privés et institutionnels. Swiss Life offre également des solutions de prévoyance en faveur du personnel aux multinationales, et des produits de prévoyance structurés aux particuliers fortunés.

Swiss Life Holding SA, domiciliée à Zurich, trouve son origine dans la Caisse de Rentes Suisse (Schweizerische Rentenanstalt), fondée en 1857. L'action de Swiss Life Holding SA est cotée à la bourse suisse SIX Swiss Exchange (SLHN). Le groupe Swiss Life détient également les filiales Livit, Corpus Sireo, Beos, Mayfair Capital et Fontavis. Il emploie environ 9800 collaborateurs et dispose d'un réseau de conseillers d'environ 15 800 conseillers.



[Film d'entreprise de Swiss Life](#)

Cautionary statement regarding forward-looking information

This publication contains specific forward-looking statements, e.g. statements including terms like “believe”, “assume”, “expect” or similar expressions. Such forward-looking statements, by their nature, are subject to known and unknown risks, uncertainties and other important factors. These may result in a substantial divergence between the actual results, developments and expectations of Swiss Life and those explicitly or implicitly described in these forward-looking statements. Given these uncertainties, the reader is reminded that these statements are merely projections and should not be overvalued. Neither Swiss Life nor its Members of the Board of Directors, executive managers, managers, employees or external advisors nor any other person associated with Swiss Life or with any other relationship to the company makes any express or implied representation or warranty as to the correctness or completeness of the information contained in this publication. Swiss Life and the abovementioned persons shall not be liable under any circumstances for any direct or indirect loss resulting from the use of this information. Furthermore, Swiss Life undertakes no obligation to publicly update or change any of these forward-looking statements, or to adjust them to reflect new information, future events, developments or similar.