

Zurich, le 11 mai 2022  
Annonce événementielle au sens de l'art. 53 RC

## **Swiss Life augmente les revenus issus de frais et commissions de 14% au premier trimestre 2022**

**Swiss Life a bien commencé l'exercice 2022 :**

- **Revenus issus de frais et commissions : 579 millions de francs (+14% en monnaie locale)**
- **Recettes de primes : 6,9 milliards de francs (+3% en monnaie locale)**
- **Produits directs des placements : 0,97 milliard de francs (exercice précédent : 0,95 milliard de francs) ; rendement direct des placements non annualisé : 0,6% (exercice précédent : 0,6%) ; rendement net des placements non annualisé : 0,9% (exercice précédent : 0,7%)**
- **Afflux de nouveaux capitaux nets de Swiss Life Asset Managers dans les affaires TPAM : 1,2 milliard de francs ; actifs sous gestion dans les affaires TPAM à fin mars 2022 : 102,3 milliards de francs, stables par rapport à fin 2021**
- **Ratio SST au 1<sup>er</sup> janvier 2022 : 223% (1<sup>er</sup> janvier 2021 : 197%)**

« Nous avons pu augmenter tant les revenus issus de frais et commissions que les recettes de primes dans toutes les divisions », déclare Patrick Frost, Group CEO de Swiss Life. « Je me réjouis du bon début de notre nouveau programme d'entreprise " Swiss Life 2024 " avec lequel nous voulons poursuivre notre développement fructueux des dernières années. »

### **Revenus issus de frais et commissions et recettes de primes en hausse dans toutes les divisions**

Durant le premier trimestre 2022, le groupe Swiss Life a pu développer encore les activités reposant sur le versement de frais et de commissions et a réalisé des revenus issus de frais et commissions de 579 millions de francs au total (exercice précédent : 527 millions de francs). La croissance de 14% en monnaie locale est imputable à Swiss Life Asset Managers (+20%), aux produits et services tiers et propres à l'entreprise (+12%) ainsi qu'aux canaux de conseil

indépendants (+2%). Durant les trois premiers mois, le groupe a réalisé des recettes de primes de 6,86 milliards de francs (exercice précédent : 6,80 milliards de francs), soit une hausse de 3% en monnaie locale.

Sur son marché d'origine, **la Suisse**, Swiss Life a réalisé des recettes de primes de 4,3 milliards de francs, ce qui correspond à une croissance de 1%. Les actifs sous gestion dans les affaires semi-autonomes ont pu être augmentés à 6,3 milliards de francs à fin mars 2022 (fin 2021 : 5,6 milliards de francs) ; ces affaires ne sont pour la plus grande partie pas représentées dans les recettes de primes. Dans les activités reposant sur le versement de frais et de commissions, la division Suisse a réalisé des revenus de 83 millions de francs (exercice précédent : 82 millions de francs). En **France**, Swiss Life a enregistré une croissance des primes de 8% en monnaie locale, à 1,9 milliard de francs. L'assurance vie progresse de 9% avec une part d'unités de compte s'élevant à 61% (exercice précédent : 57%). Les revenus issus de frais et commissions ont gagné 25% en monnaie locale, à 111 millions de francs. En **Allemagne**, les recettes de primes ont crû de 5% en monnaie locale, pour s'établir à 390 millions de francs. Malgré l'exercice précédent exceptionnellement solide, les revenus issus de frais et commissions ont pu être augmentés de 3% en monnaie locale à 160 millions de francs ; la base de conseillers a encore pu être élargie. L'unité de marché **International** a enregistré des recettes de primes de 272 millions de francs, soit 2% de plus que lors de l'exercice précédent en monnaie locale. Dans les activités reposant sur le versement de frais et de commissions, les revenus ont progressé de 12% en monnaie locale, à 87 millions de francs.

Durant les trois premiers mois de 2022, **Swiss Life Asset Managers** a enregistré un afflux de nouveaux capitaux nets de 1,2 milliard de francs dans les affaires TPAM (exercice précédent : 2,9 milliards de francs). Fin mars 2022, les actifs sous gestion s'élevaient à 102,3 milliards de francs (fin 2021 : 102,8 milliards de francs). Au total, Swiss Life Asset Managers a généré des revenus issus de frais et commissions de 241 millions de francs durant les trois premiers mois de 2022. La croissance de 20% en monnaie locale a également été soutenue par une acquisition réalisée l'année dernière. Les affaires TPAM ont contribué pour 149 millions de francs (+33% en monnaie locale).

### **Stabilité des produits directs des placements et solvabilité**

Durant le premier trimestre 2022, Swiss Life a réalisé des produits directs des placements de 0,97 milliard de francs (exercice précédent : 0,95 milliard de francs). Au premier trimestre 2022, le rendement direct des placements non annualisé s'élevait à 0,6% (exercice précédent : 0,6%), le rendement net des placements non annualisé se montait à 0,9% (exercice précédent : 0,7%). Comme déjà annoncé dans le cadre de la publication du rapport sur la situation financière, le groupe Swiss Life présentait au 1<sup>er</sup> janvier 2022 un ratio SST de 223% (1<sup>er</sup> janvier 2021 : 197%).

Actuellement, Swiss Life table sur un ratio SST équivalent au niveau du début d'année. Le taux de solvabilité se situe ainsi au-dessus de l'ambition stratégique de 140-190%.

### **Conférence téléphonique à l'intention des analystes et des investisseurs**

Une conférence téléphonique en anglais avec Matthias Aellig, Group CFO, aura lieu aujourd'hui à 9 heures (HEC) à l'intention des analystes financiers et des investisseurs. Un [webcast audio](#) est en outre disponible sur la page Internet. Vous trouverez tous les documents relatifs aux états financiers en ligne à l'adresse [www.swisslife.com](http://www.swisslife.com).

Numéro d'accès Europe : +41 (0) 58 310 50 00

Numéro d'accès Royaume-Uni : +44 (0) 207 107 06 13

Numéro d'accès Etats-Unis : +1 (1) 631 570 56 13

## Chiffres clés au 31.03.2022

En millions de francs Base IFRS, chiffres non révisés	T1 2022	T1 2021	Variation (en francs)	Variation (en monnaie locale)
<b>Suisse</b>				
- Primes émises, accessoires de primes et dépôts perçus, bruts	<b>4 324</b>	4 302	+1%	+1%
- Revenus issus de frais et commissions	<b>83</b>	82	0%	0%
<b>France</b>				
- Primes émises, accessoires de primes et dépôts perçus, bruts	<b>1 879</b>	1 835	+2%	+8%
- Revenus issus de frais et commissions	<b>111</b>	93	+19%	+25%
<b>Allemagne</b>				
- Primes émises, accessoires de primes et dépôts perçus, bruts	<b>390</b>	390	0%	+5%
- Revenus issus de frais et commissions	<b>160</b>	164	-2%	+3%
<b>International</b>				
- Primes émises, accessoires de primes et dépôts perçus, bruts	<b>272</b>	278	-2%	+2%
- Revenus issus de frais et commissions	<b>87</b>	79	+9%	+12%
<b>Asset Managers</b>				
- Revenus issus de frais et commissions	<b>241</b>	205	+18%	+20%
- Nouveaux capitaux nets TPAM	<b>1 233</b>	2 918	-58%	-56%
- Actifs sous gestion TPAM	<b>102 270</b>	102 841 <sup>2</sup>	-1%	0%
<b>Total<sup>1</sup></b>				
- Primes émises, accessoires de primes et dépôts perçus, bruts	<b>6 858</b>	6 799	+1%	+3%
- Revenus issus de frais et commissions	<b>579</b>	527	+10%	+14%

<sup>1</sup> Primes émises, accessoires de primes et dépôts perçus, bruts : le total comprend des éliminations intersectorielles de -6 millions de francs au T1 2022 et de -6 millions de francs au T1 2021 ; revenus issus de frais et commissions : le total comprend le secteur Autres et des éliminations intersectorielles de -102 millions de francs au T1 2022 et de -97 millions de francs au T1 2021.

<sup>2</sup> Au 31.12.2021

## Informations

### Media Relations

Téléphone +41 43 284 77 77  
media.relations@swisslife.ch

### Investor Relations

Téléphone +41 43 284 52 76  
investor.relations@swisslife.ch

[www.swisslife.com](http://www.swisslife.com)

## Suivez-nous sur Twitter

[@swisslife\\_group](https://twitter.com/swisslife_group)

## Informations complémentaires

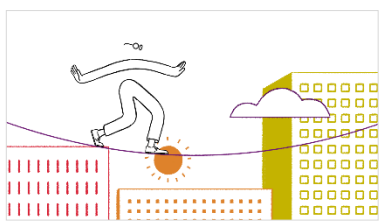
Vous trouverez tous les communiqués de presse à l'adresse [swisslife.ch/communiques](https://www.swisslife.ch/communiques)

### Swiss Life

Le groupe Swiss Life est l'un des leaders européens en termes de solutions complètes en prévoyance globale et en finances. Sur ses marchés clés, la Suisse, la France et l'Allemagne, Swiss Life propose aux particuliers et aux entreprises un conseil personnalisé et complet de même qu'un large choix de produits de sa conception et de produits de ses partenaires via des agents appartenant à son réseau ou des partenaires de distribution tels que des courtiers et des banques.

Les conseillers Swiss Life Select, Tecis, Horbach, Proventus, Fincentrum et Chase de Vere choisissent les produits du marché adaptés à leurs clients selon l'approche « Best Select ». Swiss Life Asset Managers propose des solutions de placement et de gestion d'actifs aux investisseurs privés et institutionnels. Swiss Life offre également des solutions de prévoyance en faveur du personnel aux multinationales, et des produits de prévoyance structurés aux particuliers fortunés.

Swiss Life Holding SA, domiciliée à Zurich, trouve son origine dans la Caisse de Rentes Suisse (Schweizerische Rentenanstalt), fondée en 1857. L'action de Swiss Life Holding SA est cotée à la bourse suisse SIX Swiss Exchange (SLHN). Le groupe Swiss Life détient également diverses filiales. Il emploie environ 10 000 collaborateurs et dispose d'un réseau de distribution de plus de 17 000 conseillers.



[Film d'entreprise de Swiss Life](#)

### Cautionary statement regarding forward-looking information

This publication contains specific forward-looking statements, e.g. statements including terms like “believe”, “assume”, “expect” or similar expressions. Such forward-looking statements, by their nature, are subject to known and unknown risks, uncertainties and other important factors. These may result in a substantial divergence between the actual results, developments and expectations of Swiss Life and those explicitly or implicitly described in these forward-looking statements. Given these uncertainties, the reader is reminded that these statements are merely projections and should not be overvalued. Neither Swiss Life nor its Members of the Board of Directors, executive managers, managers, employees or external advisors nor any other person associated with Swiss Life or with any other relationship to the company makes any express or implied representation or warranty as to the correctness or completeness of the information contained in this publication. Swiss Life and the abovementioned persons shall not be liable under any circumstances for any direct or indirect loss resulting from the use of this information. Furthermore, Swiss Life undertakes no obligation to publicly update or change any of these forward-looking statements, or to adjust them to reflect new information, future events, developments or similar.