

Zurich, le 6 novembre 2019

Sur les trois premiers trimestres 2019, Swiss Life réalise des revenus issus de frais et commissions plus élevés dans toutes les unités

- **Au cours des neuf premiers mois de 2019, le groupe Swiss Life a réalisé 1,3 milliard de francs de revenus issus de frais et commissions. En monnaie locale, cela correspond à une croissance de 17% par rapport à l'exercice précédent.**
- **Les recettes de primes se sont élevées à 18,0 milliards de francs, une hausse de 25% en monnaie locale par rapport à l'exercice précédent. Les provisions techniques en faveur des assurés ont augmenté de 6%.**
- **Swiss Life Asset Managers a enregistré un afflux de nouveaux capitaux nets de 6,5 milliards de francs dans les affaires avec les clients tiers, portant les actifs gérés pour le compte de tiers à 79,8 milliards de francs.**
- **Swiss Life a réalisé des produits directs des placements stables, à 3,3 milliards de francs. Le rendement net des placements non annualisé s'est monté à 1,9% (exercice précédent : 2,2%).**

« Le développement supplémentaire de nos activités reposant sur le versement de frais et de commissions montre que nos offres de conseil et de services rencontrent une forte demande », déclare Patrick Frost, Group CEO de Swiss Life. « Nous sommes parvenus à augmenter les revenus issus de frais et commissions dans toutes les unités de marché. La pertinence pour les clients et la proximité du marché nous permettent, dans le cadre de notre programme d'entreprise "Swiss Life 2021", de renforcer continuellement notre position dans les affaires avec solutions de prévoyance et de placement. »

Marché des affaires durant les neuf premiers mois de 2019

Durant les neuf premiers mois de 2019, le groupe Swiss Life a réalisé des revenus issus de frais et commissions de 1317 millions de francs au total. La croissance de 17% en monnaie locale a également été soutenue par des acquisitions l'année passée et des effets de consolidation. Dans la gestion d'actifs, la contribution a été augmentée de 25%, dans les canaux de conseil indépendants, de 24%, et dans les produits et services tiers et propres à l'entreprise, les contributions ont progressé de 6%. Durant les trois premiers trimestres, les recettes de primes ont

gagné 25% en monnaie locale, pour s'établir à 18,0 milliards de francs. Les provisions techniques en faveur des assurés ont augmenté de 6% en monnaie locale.

Sur son marché d'origine, la **Suisse**, Swiss Life a réalisé des recettes de primes de 11,6 milliards de francs (exercice précédent : 7,8 milliards de francs). Dans les affaires avec la clientèle privée, la croissance s'est montée à 9%. La hausse dans les affaires avec la clientèle Entreprises (+54%) est en premier lieu due au retrait d'un concurrent de l'assurance complète l'année dernière. Dans les activités reposant sur le versement de frais et de commissions, les revenus ont progressé de 9%, à 198 millions de francs. En **France**, Swiss Life a réalisé des recettes de primes de 4,2 milliards de francs, en légère augmentation (+1%) par rapport à l'exercice précédent en monnaie locale. Les secteurs dommages (+7%) ainsi que santé et prévoyance (+4%) s'inscrivent en hausse, tandis que le secteur vie enregistre un recul de 1%. Les revenus issus de frais et commissions ont gagné 3% en monnaie locale, à 238 millions de francs. En **Allemagne**, les recettes de primes ont crû de 4% en monnaie locale, pour s'établir à 982 millions de francs. Grâce à la croissance dans les canaux de conseil indépendants, les revenus issus de frais et commissions ont augmenté de 12% en monnaie locale, à 359 millions de francs. L'unité de marché **International** a enregistré des recettes de primes de 1,3 milliard de francs, soit 16% de moins que l'exercice précédent en monnaie locale. Les revenus des activités reposant sur le versement de frais et de commissions ont augmenté de 35%, à 240 millions de francs.

Durant les neuf premiers mois de 2019, **Swiss Life Asset Managers** a enregistré un afflux de nouveaux capitaux nets de 6,5 milliards de francs dans les affaires pour le compte de tiers (exercice précédent : 5,2 milliards de francs). Au 30 septembre 2019, les actifs gérés pour le compte de tiers se montaient à 79,8 milliards de francs, ce qui correspond à une croissance de 12% par rapport à fin 2018. Au total, Swiss Life Asset Managers a réalisé sur les trois premiers trimestres 2019 des revenus issus de frais et commissions de 574 millions de francs, soit +25% par rapport à l'exercice précédent. Outre la croissance opérationnelle, des effets de consolidation et l'acquisition de Beos l'année passée y ont aussi contribué.

Produits des placements et solvabilité

Durant les trois premiers trimestres 2019, Swiss Life a réalisé des produits directs des placements de 3,3 milliards de francs, ce qui correspond au niveau de l'exercice précédent. Le rendement direct des placements non annualisé a reculé à 2,0% (exercice précédent : 2,2%) en raison également d'importantes réévaluations dans le portefeuille de placements. Le rendement net des placements non annualisé a baissé à 1,9% (exercice précédent : 2,2%) en raison de réévaluations et de plus-values réalisées plus faibles. Au 30 septembre 2019, Swiss Life table sur un ratio SST de légèrement plus de 200% sur la base du modèle réglementaire de solvabilité.

Conférence téléphonique destinée aux analystes et aux investisseurs

Une téléconférence en anglais avec Matthias Aellig, Group CFO, aura lieu aujourd'hui à 10 heures (HEC) à l'intention des analystes et des investisseurs. Veuillez vous connecter dix minutes avant le début de la conférence. Un [webcast audio](#) est en outre disponible sur la page Internet. Vous trouverez également tous les documents relatifs aux états financiers sur notre [site Internet](#).

Numéro d'accès Europe : +41 (0) 58 310 50 00

Numéro d'accès Royaume-Uni : +44 (0) 207 107 06 13

Numéro d'accès Etats-Unis : +1 (1) 631 570 56 13

Chiffres clés au 30.09.2019

En millions de francs Base IFRS, chiffres non révisés	YTD 2019	YTD 2018	Variation (en francs)	Variation (en monnaie locale)
Suisse				
- Primes émises, accessoires de primes et dépôts perçus, bruts	11 579	7 814	+48%	+48%
- Revenus issus de frais et commissions	198	182	+9%	+9%
France				
- Primes émises, accessoires de primes et dépôts perçus, bruts	4 224	4 333	-3%	+1%
- Revenus issus de frais et commissions	238	240	-1%	+3%
Allemagne				
- Primes émises, accessoires de primes et dépôts perçus, bruts	982	986	0%	+4%
- Revenus issus de frais et commissions	359	332	+8%	+12%
International				
- Primes émises, accessoires de primes et dépôts perçus, bruts	1 279	1 552	-18%	-16%
- Revenus issus de frais et commissions	240	184	+31%	+35%
Asset Managers				
- Revenus issus de frais et commissions	574	468	+23%	+25%
- Nouveaux capitaux nets TPAM	6 492	5 213	+25%	+26%
- Actifs sous gestion TPAM	79 848	71 159 ²	+12%	+14%
Total¹				
- Primes émises, accessoires de primes et dépôts perçus, bruts	18 046	14 670	+23%	+25%
- Revenus issus de frais et commissions	1 317	1 156	+14%	+17%

¹ Primes émises, accessoires de primes et dépôts perçus, bruts : le total comprend des éliminations intersectorielles de -18 millions de francs au T3 2019 et de -15 millions de francs au T3 2018 ; revenus issus de frais et commissions : le total comprend Autres et des éliminations intersectorielles de -292 millions de francs au T3 2019 et de -250 millions de francs au T3 2018

² Au 31.12.2018

Informations

Media Relations

Téléphone +41 43 284 77 77
media.relations@swisslife.ch

Investor Relations

Téléphone +41 43 284 52 76
investor.relations@swisslife.ch

www.swisslife.com

Suivez-nous sur Twitter

[@swisslife_group](https://twitter.com/swisslife_group)

Informations complémentaires

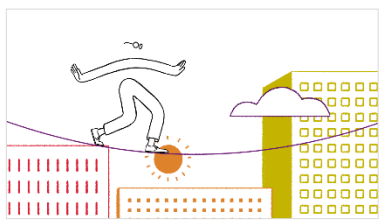
Vous trouverez tous les communiqués de presse à l'adresse swisslife.ch/communiqués

Swiss Life

Le groupe Swiss Life est l'un des leaders européens en termes de solutions complètes en prévoyance globale et en finances. Sur ses marchés clés, la Suisse, la France et l'Allemagne, Swiss Life propose aux particuliers et aux entreprises un conseil personnalisé et complet de même qu'un large choix de produits de sa conception et de produits de ses partenaires via des agents appartenant à son réseau ou des partenaires de distribution tels que des courtiers et des banques.

Les conseillers Swiss Life Select, Tecis, Horbach, Proventus, Fincentrum et Chase de Vere choisissent les produits du marché adaptés à leurs clients selon l'approche « Best Select ». Swiss Life Asset Managers propose des solutions de placement et de gestion d'actifs aux investisseurs privés et institutionnels. Swiss Life offre également des solutions de prévoyance en faveur du personnel aux multinationales, et des produits de prévoyance structurés aux particuliers fortunés.

Swiss Life Holding SA, domiciliée à Zurich, trouve son origine dans la Caisse de Rentes Suisse (Schweizerische Rentenanstalt), fondée en 1857. L'action de Swiss Life Holding SA est cotée à la bourse suisse SIX Swiss Exchange (SLHN). Le groupe Swiss Life détient également les filiales Livit, Corpus Sireo, Beos et Mayfair Capital. Il emploie environ 9100 collaborateurs et dispose d'un réseau de conseillers d'environ 14 000 conseillers.



[Film d'entreprise de Swiss Life](#)

Cautionary statement regarding forward-looking information

This publication contains specific forward-looking statements, e.g. statements including terms like “believe”, “assume”, “expect” or similar expressions. Such forward-looking statements, by their nature, are subject to known and unknown risks, uncertainties and other important factors. These may result in a substantial divergence between the actual results, developments and expectations of Swiss Life and those explicitly or implicitly described in these forward-looking statements. Given these uncertainties, the reader is reminded that these statements are merely projections and should not be overvalued. Neither Swiss Life nor its Members of the Board of Directors, executive managers, managers, employees or external advisors nor any other person associated with Swiss Life or with any other relationship to the company makes any express or implied representation or warranty as to the correctness or completeness of the information contained in this publication. Swiss Life and the abovementioned persons shall not be liable under any circumstances for any direct or indirect loss resulting from the use of this information. Furthermore, Swiss Life undertakes no obligation to publicly update or change any of these forward-looking statements, or to adjust them to reflect new information, future events, developments or similar.