

Zurich, le 9 novembre 2021
Annonce événementielle au sens de l'art. 53 RC

Sur les trois premiers trimestres, Swiss Life augmente ses revenus issus de frais et commissions de 15%

- **Sur les neuf premiers mois de l'année, le groupe Swiss Life a réalisé 1,64 milliard de francs de revenus issus de frais et commissions. En monnaie locale, cela correspond à une croissance de 15% par rapport à l'exercice précédent.**
- **Les recettes de primes se sont montées à 15,2 milliards de francs. Le recul de 2% en monnaie locale est principalement dû aux affaires d'assurance complète en Suisse.**
- **Dans les affaires TPAM, Swiss Life Asset Managers a enregistré un afflux de nouveaux capitaux nets de 6,3 milliards de francs. Fin septembre 2021, les actifs sous gestion dans les affaires TPAM s'élevaient à 100 milliards de francs (fin 2020 : 92 milliards de francs).**
- **A 2,95 milliards de francs, les produits directs des placements ont atteint leur niveau de l'exercice précédent (2,96 milliards de francs). Le rendement direct des placements non annualisé s'est établi à 1,7% (exercice précédent : 1,8%) ; le rendement net des placements non annualisé a pu progresser à 2,0% (exercice précédent : 1,4%).**
- **A la fin du mois de septembre 2021, Swiss Life table sur un ratio SST d'environ 210%.**
- **Swiss Life atteindra ou dépassera les objectifs financiers du programme d'entreprise « Swiss Life 2021 ».**

« Nous avons pu poursuivre sur la voie du succès et continuer à développer nos activités dans les secteurs qui sont importants pour nous sur le plan stratégique », déclare Patrick Frost, Group CEO de Swiss Life. « La croissance de nos revenus issus de frais et commissions repose sur des bases solides, et toutes les divisions y ont contribué. Nous sommes convaincus que nous atteindrons ou dépasserons les objectifs financiers issus de notre programme d'entreprise " Swiss Life 2021 ". Nous sommes ainsi dans une excellente position pour poursuivre avec succès le développement de Swiss Life. A ce titre, nous présenterons nos objectifs pour la prochaine période stratégique dans le cadre de la Journée des investisseurs le 25 novembre 2021. »

Toutes les divisions augmentent les revenus issus de frais et commissions

Sur les neuf premiers mois de 2021, le groupe Swiss Life a réalisé des revenus issus de frais et commissions de 1635 millions de francs au total. Toutes les divisions ont contribué à la croissance de 15% en monnaie locale. Les revenus issus de frais et commissions provenant des produits tiers et propres à l'entreprise ont pu être augmentés de 20%, ceux des canaux de conseil indépendants de 16% et ceux de Swiss Life Asset Managers de 5%.

Les recettes de primes se sont montées à 15,2 milliards de francs. Ce recul de 2% en monnaie locale s'explique avant tout par l'évolution en Suisse.

Sur son marché d'origine, la **Suisse**, Swiss Life a enregistré des recettes de primes de 7,7 milliards de francs. Le recul de 15% est principalement dû à des primes uniques plus faibles dans les affaires d'assurance complète. Les affaires semi-autonomes, qui ne sont pour la plus grande partie pas représentées dans les recettes de primes, ont en revanche pu s'accroître de 20%, à 5,5 milliards de francs d'actifs sous gestion. Les revenus issus de frais et commissions se sont montés à 242 millions de francs, soit une croissance de 13%. Swiss Life **France** a enregistré une croissance des primes de 25% en monnaie locale, à 5,6 milliards de francs. Cette croissance est portée par l'assurance vie qui progresse de 34%, avec une part d'unités de compte s'élevant à 58%. Les revenus issus de frais et commissions ont gagné 25% en monnaie locale, à 312 millions de francs. En **Allemagne**, les recettes de primes ont crû de 5% en monnaie locale, pour s'établir à 1,1 milliard de francs. Les activités reposant sur le versement de frais et de commissions ont encore pu être développées : grâce à la croissance supplémentaire dans les canaux de conseil, les revenus issus de frais et commissions ont augmenté de 20% en monnaie locale, à 478 millions de francs. Dans l'unité de marché **International**, les recettes de primes se sont établies à 810 millions de francs, soit 16% en dessous de l'exercice précédent en monnaie locale. Les revenus issus de frais et commissions se sont montés à 249 millions de francs, soit une hausse de 17% en monnaie locale.

Sur les trois premiers trimestres 2021, **Swiss Life Asset Managers** a réalisé des revenus issus de frais et commissions de 667 millions de francs, soit une augmentation de 5% en monnaie locale par rapport à l'exercice précédent. Sur ces revenus, 383 millions de francs proviennent des affaires TPAM, ce qui correspond à une hausse de 6% en monnaie locale. Dans les affaires TPAM, Swiss Life Asset Managers a enregistré un afflux de nouveaux capitaux nets de 6,3 milliards de francs (exercice précédent : 3,8 milliards de francs). Au 30 septembre 2021, les actifs gérés pour le compte de tiers s'élevaient à 100,1 milliards de francs (fin 2020 : 91,6 milliards de francs).

Produits nets des placements en hausse et solvabilité solide

Sur les trois premiers trimestres 2021, Swiss Life a réalisé des produits directs des placements de 2,95 milliards de francs (exercice précédent : 2,96 milliards de francs). Le rendement direct des placements non annualisé s'est monté à 1,7% (exercice précédent : 1,8%). Le rendement net des placements non annualisé a pu être augmenté à 2,0% (exercice précédent : 1,4%). Au 30 septembre 2021, Swiss Life table sur un ratio SST d'environ 210% sur la base du modèle réglementaire de solvabilité. Le taux de solvabilité se situe ainsi au-dessus de l'objectif stratégique de 140 à 190%.

Journée des investisseurs le 25 novembre 2021

Comme annoncé, Swiss Life présentera ses nouveaux objectifs pour la prochaine période stratégique dans le cadre d'une [Journée des investisseurs le 25 novembre 2021](#).

Conférence téléphonique à l'intention des analystes et des investisseurs

Une conférence téléphonique en anglais avec Matthias Aellig, Group CFO, aura lieu aujourd'hui à 10 heures (HEC) à l'intention des analystes financiers et des investisseurs. Un [webcast audio](#) est en outre disponible sur le site Internet. Vous trouverez également tous les documents relatifs aux états financiers sur notre [site Internet](#).

Numéro d'accès Europe : +41 (0) 58 310 50 00

Numéro d'accès Royaume-Uni : +44 (0) 207 107 06 13

Numéro d'accès Etats-Unis : +1 (1) 631 570 56 13

Chiffres clés au 30.09.2021

En millions de francs Base IFRS, chiffres non révisés	YTD 2021	YTD 2020	Variation (en francs)	Variation (en monnaie locale)
Suisse				
- Primes émises, accessoires de primes et dépôts perçus, bruts	7 741	9 073	-15%	-15%
- Revenus issus de frais et commissions	242	215	+13%	+13%
France				
- Primes émises, accessoires de primes et dépôts perçus, bruts	5 596	4 382	+28%	+25%
- Revenus issus de frais et commissions	312	243	+28%	+25%
Allemagne				
- Primes émises, accessoires de primes et dépôts perçus, bruts	1 053	982	+7%	+5%
- Revenus issus de frais et commissions	478	390	+23%	+20%
International				
- Primes émises, accessoires de primes et dépôts perçus, bruts	810	953	-15%	-16%
- Revenus issus de frais et commissions	249	207	+20%	+17%
Asset Managers				
- Revenus issus de frais et commissions	667	630	+6%	+5%
- Nouveaux capitaux nets TPAM	6 250	3 814	+64%	+63%
- Actifs sous gestion TPAM	100 137	91 576 ²	+9%	+9%
Total¹				
- Primes émises, accessoires de primes et dépôts perçus, bruts	15 175	15 365	-1%	-2%
- Revenus issus de frais et commissions	1 635	1 399	+17%	+15%

¹ Primes émises, accessoires de primes et dépôts perçus, bruts : le total comprend des éliminations intersectorielles de - 24 millions de francs au T3 2021 et de - 25 millions de francs au T3 2020 ; revenus issus de frais et commissions : le total comprend Autres et des éliminations intersectorielles de - 312 millions de francs au T3 2021 et de - 286 millions de francs au T3 2020.

² Au 31.12.2020

Informations

Media Relations

Téléphone +41 43 284 77 77
media.relations@swisslife.ch

Investor Relations

Téléphone +41 43 284 52 76
investor.relations@swisslife.ch

www.swisslife.com

Suivez-nous sur Twitter

[@swisslife_group](https://twitter.com/swisslife_group)

Informations complémentaires

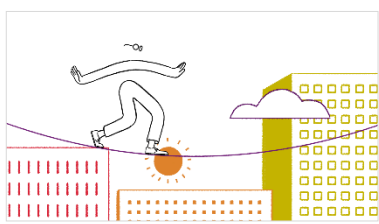
Vous trouverez tous les communiqués de presse à l'adresse swisslife.ch/communiqués

Swiss Life

Le groupe Swiss Life est l'un des leaders européens en termes de solutions complètes en prévoyance globale et en finances. Sur ses marchés clés, la Suisse, la France et l'Allemagne, Swiss Life propose aux particuliers et aux entreprises un conseil personnalisé et complet de même qu'un large choix de produits de sa conception et de produits de ses partenaires via des agents appartenant à son réseau ou des partenaires de distribution tels que des courtiers et des banques.

Les conseillers Swiss Life Select, Tecis, Horbach, Proventus, Fincentrum et Chase de Vere choisissent les produits du marché adaptés à leurs clients selon l'approche « Best Select ». Swiss Life Asset Managers propose des solutions de placement et de gestion d'actifs aux investisseurs privés et institutionnels. Swiss Life offre également des solutions de prévoyance en faveur du personnel aux multinationales, et des produits de prévoyance structurés aux particuliers fortunés.

Swiss Life Holding SA, domiciliée à Zurich, trouve son origine dans la Caisse de Rentes Suisse (Schweizerische Rentenanstalt), fondée en 1857. L'action de Swiss Life Holding SA est cotée à la bourse suisse SIX Swiss Exchange (SLHN). Le groupe Swiss Life détient également diverses filiales. Il emploie environ 10 000 collaborateurs et dispose d'un réseau de conseillers d'environ 16 900 conseillers.



[Film d'entreprise de Swiss Life](#)

Cautionary statement regarding forward-looking information

This publication contains specific forward-looking statements, e.g. statements including terms like “believe”, “assume”, “expect” or similar expressions. Such forward-looking statements, by their nature, are subject to known and unknown risks, uncertainties and other important factors. These may result in a substantial divergence between the actual results, developments and expectations of Swiss Life and those explicitly or implicitly described in these forward-looking statements. Given these uncertainties, the reader is reminded that these statements are merely projections and should not be overvalued. Neither Swiss Life nor its Members of the Board of Directors, executive managers, managers, employees or external advisors nor any other person associated with Swiss Life or with any other relationship to the company makes any express or implied representation or warranty as to the correctness or completeness of the information contained in this publication. Swiss Life and the abovementioned persons shall not be liable under any circumstances for any direct or indirect loss resulting from the use of this information. Furthermore, Swiss Life undertakes no obligation to publicly update or change any of these forward-looking statements, or to adjust them to reflect new information, future events, developments or similar.